



Camera di Commercio
Sondrio

RELAZIONE SULLA PERFORMANCE 2012



Premio PERLA PA

CAMERA DI COMMERCIO

Sondrio

ATTESTATO DI MERITO

nella gestione degli adempimenti del Sistema PERLA PA

IL CAPO DIPARTIMENTO
Antonio Naddeo

Approvata dalla Giunta camerale con deliberazione n. 94 del 24 giugno 2013

INDICE

1. *PRESENTAZIONE*
2. *SINTESI DELLE INFORMAZIONI DI INTERESSE PER GLI STAKEHOLDER*
 - 2.1 *Il contesto esterno di riferimento*
 - 2.2 *L'amministrazione*
 - 2.3 *Sintesi dei risultati e criticità*
3. *OBIETTIVI: RISULTATI RAGGIUNTI E SCOSTAMENTI*
 - 3.1 *Albero della performance*
 - 3.2 *Aree e obiettivi strategici, obiettivi e piani operativi*
 - 3.3 *Obiettivi individuali*
4. *RISORSE, EFFICIENZA ED ECONOMICITÀ*
5. *IL PROCESSO DI REDAZIONE DELLA RELAZIONE SULLA PERFORMANCE*
 - 5.1 *Fasi, soggetti, tempi e responsabilità del processo di redazione*
 - 5.2 *Punti di forza e punti di debolezza del Ciclo di gestione della Performance*

ALLEGATO 1 – TABELLA DOCUMENTI DEL CICLO DI GESTIONE DELLA PERFORMANCE ADOTTATI

ALLEGATO 2 – NOTA INTEGRATIVA AL BILANCIO 2012

Relazione sulla performance 2012

1. PRESENTAZIONE

Con la Relazione sulla Performance 2012 (RP 2012) si chiude il secondo anno di applicazione della strumentazione e delle procedure di gestione del Ciclo della Performance, introdotte dal Decreto Legislativo n. 150/2009.

La Camera di Commercio di Sondrio assegna una importanza fondamentale al miglioramento delle performance dell'Ente ed ha dato applicazione alle disposizioni normative seguendo le linee e le indicazioni diramate da Unioncamere, sulla base del Protocollo d'intesa raggiunto dalla stessa Unioncamere con il Ministro per la PA e l'innovazione e delle deliberazioni emanate dalla Commissione per l'Integrità, la Valutazione e la Trasparenza (CIVIT).

La Giunta camerale, in data 30 gennaio 2012 ha approvato il Piano della Performance (PP) 2011/2013 – aggiornamento 2012 che è stato quindi illustrato agli stakeholder in un incontro pubblico tenutosi presso la sede il 27 febbraio 2012.

La RP 2012 rendiconta agli stakeholder i risultati raggiunti nel 2012, ponendoli a confronto con gli obiettivi individuati nel PP 2011/2013.

La RP 2012 si sviluppa seguendo le linee guida diramate da Unioncamere in data 30 maggio 2012 e secondo le linee guida adottate dalla CIVIT con delibera n. 5/2012 e, nella sua strutturazione, viene predisposta in una forma che consenta di associare e confrontare, nel modo più agevole possibile, gli obiettivi dichiarati ai risultati ottenuti, seguendo la strutturazione dell'"albero della performance" contenuto all'interno del PP 2011/2013.

2. SINTESI DELLE INFORMAZIONI DI INTERESSE PER GLI STAKEHOLDER

2.1 Il contesto esterno di riferimento

a. Ruolo e competenze

i. Evoluzione delle competenze e nuove attività

La produzione normativa del 2012, per quanto riguarda i riflessi diretti o indiretti sulle Camere di Commercio, ha riguardato perlopiù i temi del risanamento delle finanze pubbliche (“spending review”), insieme all’adozione di misure finalizzate al sostegno alla crescita (cd. decreti “sviluppo Italia”) ed alla trasparenza nelle pubbliche amministrazioni.

Tali provvedimenti, nel complesso, hanno determinato l’adozione di misure che hanno portato ad una ulteriore razionalizzazione della spesa, secondo una logica di “tagli orizzontali” che, notoriamente, ha penalizzato quelle amministrazioni, come la Camera di Commercio di Sondrio, che già si ponevano su posizioni di efficienza. Il recepimento di tali norme – ad esempio in materia di contenimento dei “consumi intermedi” e di emolumenti agli amministratori - ha comportato un impegno non residuale da parte degli uffici e, in definitiva, un minore livello di autonomia gestionale.

Per quanto attiene alle competenze, è da rammentare che il venir meno dell’obbligo del tentativo di mediazione previsto dall’articolo 5 del D.Lgs. 28/2010, a seguito della sentenza di dichiarata incostituzionalità della Suprema Corte, ha certamente depotenziato l’azione intrapresa dalla Camera di Commercio in tale ambito.

Tuttavia, si deve rammentare che nuove prospettive di crescita dell’azione camerale, con valorizzazione del know-how del servizio di mediazione, possono senz’altro intravedersi a seguito dell’approvazione della Legge 3/2012, in materia di gestione delle crisi da sovraindebitamento.

Fra le disposizioni di interesse camerale, si rammentano infine, il cd. decreto “sviluppo – bis” (D.L. 18 ottobre 2012 n. 179 convertito con Legge n. 221 del 17 dicembre 2012), che ha introdotto l’obbligo di possesso della PEC alle ditte individuali (entro il 30 giugno 2013), l’introduzione della particolare disciplina delle “start-up innovative”, la normazione “open data”, l’art. 18 del Decreto Legge 22 giugno 2012, n. 83, convertito con Legge 7 agosto 2012, n. 134, che ha introdotto nuovi adempimenti in materia di pubblicità delle procedure delle concessioni di benefici economici e la legge 6 novembre 2012, n. 19, che ha introdotto nuovi adempimenti in materia di anticorruzione.

ii. Le relazioni istituzionali

Nel sistema camerale

Per quanto attiene alle relazioni nell’ambito del sistema camerale, nel 2012 ha visto la conferma del positivo quadro sviluppatosi negli anni precedenti, grazie anche alla partecipazione, fino al mese di giugno, agli organi di vertice dell’Unioncamere da parte del Presidente Bertolini, quale Vice presidente e componente del Comitato Esecutivo e quale componente della Commissione Consultiva di Infocamere, nonché con la partecipazione del Segretario Generale alla Consulta nazionale dei Segretari Generali, in rappresentanza delle piccole Camere di Commercio.

Per quanto attiene alla partecipazione al Fondo di Perequazione, nel 2012, con un saldo attivo di circa 278.000 €, si è confermata la positiva evoluzione registrata fin dal 2010,

Relazione sulla performance 2012

come evidenziato nella tabella che segue e che illustra i rapporti di dare/avere per la Camera di Commercio di Sondrio.

Tabella – Andamento dei contributi a/dal fondo perequativo (rigidità di bilancio) per annualità di contribuzione

Periodo	Contributo <u>al</u> fondo (€)	Contributo <u>dal</u> fondo (€)	Differenza (€)
2009	104.446,68	54.000,00	- 50.446,68
2010	104.398,00	388.096,00	283.698,00
2011	102.681,89	381.943,00	279.261,11
2012	101.703,64	378.760,49	277.056,85

L'evoluzione positiva del saldo contributivo sul Fondo di Perequazione, con un significativo cambio di segno, da negativo a positivo, a partire dal 2010, è la diretta conseguenza delle modifiche regolamentari introdotte da Unioncamere, con una ulteriore attenzione alle esigenze delle Camere di commercio di piccole dimensioni. In tale quadro, si ritiene che tali dinamiche siano state certamente agevolate grazie all'attiva partecipazione dei rappresentanti della Camera di commercio di Sondrio negli organi di Unioncamere, nell'Ufficio di Presidenza, con il Presidente Bertolini, Vice presidente di Unioncamere e nella Consulta nazionale dei Segretari Generali, con il Segretario Generale Bonat quale rappresentante delle Camere di commercio di minori dimensioni.

Nel 2012 sono stati consolidati i legami con le realtà camerali di Aosta, Belluno, Bolzano, Trento e Verbano Cusio Ossola, incentrati sulla realizzazione di un sistema di confronto territoriale delle aree alpine che hanno aderito al progetto "Alps Benchmarking". Nel corso dell'anno si sono tenuti tre incontri tematici, a partire da quello di Sondrio del 9 febbraio in cui è stata presentata ai Presidenti la proposta tecnica di lavoro congiunta, per poi proseguire i lavori il 18 maggio a Trento, in cui sono stati affrontati i temi del settore lattiero caseario e, quindi, il 10 settembre a Bolzano dove sono stati illustrati i progetti di valorizzazione del settore bosco-legno energia. All'incontro di Bolzano ha preso parte anche la Camera di Commercio di Cuneo, in qualità di nuovo partner del progetto. A partire da "Alpsbenchmarking" è stata predisposta una candidatura, condivisa con alcune delle camere aderenti, per il finanziamento di un progetto sul Fondo di perequazione riguardante la valorizzazione dei prodotti degli alpeggi.

Con le Camere de L'Aquila, Trento e Belluno è stata realizzata nei rispettivi territori la progettualità comune "Le camere di commercio montane si incontrano", finanziata dal Fondo di Perequazione.

Per quanto attiene al sistema nazionale si rammentano le due Assemblee dei Presidenti delle Camere di Commercio tenutesi a Roma il 6 luglio 2012 e a Venezia il 28 e 29 ottobre 2012. In occasione dell'assemblea di Venezia, in particolare, è stato approvato il documento contenente la proposta di riforma delle Camere di commercio, poi presentata in Parlamento.

Relazione sulla performance 2012

A livello regionale si è tenuta, il 27 novembre 2012 presso l'Autodromo di Monza, la 9° edizione dell'Assise degli amministratori camerali.

Si ricorda che la Camera di Sondrio è rappresentata all'interno degli organi di Unioncamere Lombardia dal Presidente Bertolini e dal Sig. Paolo Bassi, quali componenti della Giunta, nonché dal Segretario Generale, all'interno del Comitato dei Segretari Generali.

Il Presidente Bertolini rappresenta Unioncamere Lombardia in seno al Consiglio di Amministrazione di Federfidi Lombarda.

A livello locale merita di essere ricordata la decima edizione della Giornata dell'economia, tenutasi l'undici maggio 2012 con gli interventi del presidente di Unioncamere, Ferruccio Dardanello e del Professor Giulio Sapelli, con il coordinamento di Sebastiano Barisoni.

Per quanto attiene alle relazioni all'interno del sistema camerale, nel corso del 2012 è proseguita con buoni risultati la collaborazione con le Camere di Lecco e Como nell'ambito della sezione staccata di Dubino dove, a partire dal 1° novembre 2012, è stato attivato - in fase sperimentale - il servizio di mediazione con la ricezione delle istanze di mediazione e la gestione degli incontri.

L'iniziativa è volta a migliorare le condizioni di accesso ai servizi camerali, rendendo più agevole lo svolgimento delle attività di mediazione per l'utenza della Valchiavenna e della Bassa Valle e, in prospettiva, per l'Alto Lago comasco e lecchese.

In Regione e a livello provinciale

E' proseguita la collaborazione con Regione Lombardia nell'ambito dell'Accordo di Programma "Competitività", seppure in un quadro di ridotte risorse disponibili, perlomeno per quanto attiene agli interventi di livello "locale", in conseguenza delle note misure in materia di finanza pubblica adottate dal Governo. Il quadro quantitativo delle risorse e delle iniziative attivate è riportato nel prosieguo della presente relazione.

La relazione con Regione Lombardia è inoltre continuata nell'ambito degli organi di gestione dell'Accordo di programma "Viabilità" (Collegio di Vigilanza e Segreteria Tecnica), nonché all'interno degli organi di gestione dell'Accordo Quadro di Sviluppo Territoriale per la provincia di Sondrio (AQST Sondrio).

All'interno della Segreteria AQST Sondrio sono stati condivisi e sottoscritti gli schemi di destinazione delle risorse derivanti dal cosiddetto "Demanio Idrico" per il 2011 e per il 2012 che hanno permesso alla Camera, grazie alla positiva collaborazione con la Provincia, di beneficiare di € 650.000 a sostegno di un programma di attività promozionali concordate.

Particolarmente efficace si è rivelata l'interlocuzione con Regione Lombardia, nell'ambito del tema dell'efficienza energetica. Su testo predisposto dalla Camera di Commercio e condiviso dal Consigliere Ugo Parolo, presidente della competente commissione consiliare regionale, all'interno della Legge Regionale n° 4 del 2012, è stato inserito l'articolo 19, che prevede che "La Regione promuove e sostiene lo sviluppo di protocolli volontari di certificazione energetica, incrementativi rispetto al sistema di Certificazione ENergetica degli EDifici (CENED) e che assumano l'obiettivo di coniugare i temi dell'efficienza energetica rispetto all'impiego dei materiali locali, con attenzione particolare all'ambito montano." Tale disposizione ha quindi costituito la piattaforma normativa su cui sviluppare il protocollo "Valtellina Ecoenergy", con il cofinanziamento di Provincia e Camera di

Relazione sulla performance 2012

Commercio, da parte dell'associazione "Valtellina Ecoenergy", con il supporto di Politec e Politecnico di Milano.

In materia di collaborazioni con la Provincia si rammentano altresì: la gestione congiunta del Consorzio per la Destinazione Turistica Valtellina, a capitale interamente pubblico e con adozione del modello "in house", il cofinanziamento della "misura finanziaria" a favore delle cantine, il già citato progetto "Valtellina EcoEnergy", che ha beneficiato altresì di un contributo a valere sui fondi che finanziano l'accordo MISE/Unioncamere.

Per i suoi riflessi, diretti ed immediati, sull'economia locale, per la dimensione dell'operazione e per la novità dello strumento attivato, l'intervento più significativo attuato in partnership con la Provincia è certamente stato il fondo "Fiducia Valtellina", in collaborazione con le banche locali e i consorzi fidi aderenti, che ha messo a disposizione delle imprese un fondo di € 1.500.000 di parte pubblica, raddoppiato per pari importo dai consorzi fidi aderenti, per agevolare le operazioni di finanziamento, sia per investimenti che per liquidità, assistite dalla garanzia dei consorzi fidi locali nella misura del 50% o superiore.

Con Associazioni, Ordini professionali, tavoli

La relazione con le Associazioni è stata continuamente mantenuta anche all'interno dei "tavoli" e dei gruppi di lavoro tematici insediati presso la Camera di Commercio (tavolo vitivinicolo, tavolo frutticolo, tavolo del credito, tavolo dei consumatori).

Nel corso del 2012 la positiva interlocuzione con le associazioni di categoria ha dato luogo al già citato protocollo d'intesa per la realizzazione del Polo per l'efficienza energetica in Valtellina, con Confartigianato Imprese, Confindustria, Unione del commercio del turismo e dei servizi oltre a Coldiretti, i quali hanno costituito "Valtellina EcoEnergy", un soggetto giuridico ad hoc con funzioni di coordinamento, gestione e centro di spesa per le attività progettuali.

Per quanto attiene al rapporto con gli Ordini Professionali, nell'ambito delle iniziative a sostegno del servizio di mediazione, è stato rinnovato l'accordo di collaborazione con i principali Ordini e Collegi (Dottori Commercialisti, Avvocati, Ingegneri e Architetti, Consulenti del Lavoro), con l'aggiunta del Collegio dei Geometri.

E' proseguita la collaborazione con gli istituti di credito che ha previsto l'avvio della misura finanziaria a sostegno delle cantine trasformatrici di uve a denominazione d'origine nonché l'attivazione del fondo "Fiducia Valtellina".

Nel corso del 2012 è proseguita l'attività di confronto e di ascolto, all'interno di tavoli, comitati e gruppi di lavoro.

In particolare, si rammentano:

- Il "tavolo vitivinicolo" che ha proseguito, nell'ambito del progetto di valorizzazione del prodotto locale, l'iniziativa intrapresa nel 2011 del vino "Insieme";
- Il "tavolo frutticolo", all'interno del quale è stato presentato ed approvato uno studio di marketing sulla mela di Valtellina IGP, relativo al posizionamento attuale del prodotto sul mercato, alla situazione produttiva e proposta di future strategie commerciali ed organizzative;
- Il "tavolo dei consumatori", che ha portato alla definizione di un protocollo tra associazioni dei consumatori ed organizzazioni imprenditoriali volto ad agevolare

Relazione sulla performance 2012

la risoluzione di controversie nel settore delle tinte lavanderie ed alla realizzazione della prima edizione della “Giornata del consumatore”;

- Il “tavolo del capitale umano”, istituito nell’anno 2011, il cui coordinamento è stato affidato alla Società di Sviluppo Locale, che ha visto nel 2012 il rafforzamento della collaborazione fra tutti i soggetti interessati alla tematica dell’alternanza scuola-lavoro;
- Il Comitato per l’Imprenditoria Femminile che, in occasione del convegno organizzato l’8 marzo 2012, dal titolo “Donna imprenditrice: dalla teoria alla pratica”, ha premiato le tesi di laurea vincitrici del bando attivato nel corso del 2011;
- Il gruppo di lavoro “credito”, a cui hanno partecipato l’amministrazione provinciale di Sondrio, le Associazioni di categoria maggiormente rappresentative a livello provinciale, Credito Valtellinese, Banca Popolare di Sondrio e Consorzi fidi locali, all’interno del quale sono state definite le modalità di realizzazione del nuovo progetto “Fiducia Valtellina”.

Per quanto attiene alle relazioni in ambito locale, è proseguita l’implementazione del sistema di monitoraggio prefigurato dallo “Statuto Comunitario”, strumento applicativo della elaborazione scientifica del Professor Alberto Quadrio Curzio per il governo della comunità di Valtellina e Valchiavenna. Tale attività è stata realizzata nel quadro di un accordo su base triennale, con partner pubblici e privati, con positive interlocuzioni con tutte le categorie economiche all’interno dei focus tematici che hanno preceduto la Giornata dell’economia.

Con il sistema delle partecipate

Per quanto attiene alle partecipate, va rammentata la modifica dello statuto della fondazione “Fojanini”, sollecitata dalla Camera di Commercio ed intervenuta a fine novembre del 2011, con l’introduzione, a partire dal 2012, dell’obbligo di pareggio di bilancio e del principio del valore autorizzatorio del bilancio stesso nei confronti del CdA.

Sempre nel corso del 2012 è stata perfezionata la nuova convenzione per il finanziamento della fondazione “Fojanini”, con introduzione del comitato di programmazione e sorveglianza, proposto dalla Camera di Commercio, quale momento di raccordo fra le esigenze delle filiere e l’attività della fondazione.

La qualità delle relazioni con le partecipate si è mantenuta ottima, con una menzione particolare rispetto alla Società di Sviluppo Locale, in relazione alle iniziative in materia di “capitale umano”, al progetto EXPO 2015 ed al Distretto culturale della Valtellina.

Da rammentare l’approvazione, nel maggio 2012, da parte dell’assemblea dei soci del Gal Valtellina, del regolamento del fondo consortile in cui vengono definite le modalità di riparto dei costi di funzionamento, non rendicontabili alla Regione, per il finanziamento delle attività sociali connesse alla realizzazione del Piano di Sviluppo Rurale 2007/2013 – Asse IV Leader per l’attuazione del P.S.L.

L’iniziativa, che ha effetto esclusivamente per gli esercizi 2012 e 2013, prevede un contributo pari al 30% a carico della Camera di Commercio (quantificati, rispettivamente, in euro 24.100 ed euro 19.200, con la possibilità di un incremento non superiore al 10%), il che si traduce, per il 2012, in un contributo massimo camerale di euro 7.953 e, per il 2013,

Relazione sulla performance 2012

di euro 6.336, come approvato dalla Giunta camerale con deliberazione n. 95 del 30 luglio 2012.

Di particolare rilievo anche la collaborazione con Dintec scarl, nell'ambito delle attività di predisposizione dei disciplinari dei marchi collettivi geografici, attività finalizzata nei primi mesi del 2012 con il deposito di quattro marchi collettivi geografici:

- “Pietra ollare della Valtellina e della Valchiavenna”;
- “Pizzoccheri della Valtellina” ,
- “Latte fresco di Valtellina”
- “Scimudin della Valtellina”.

Di seguito si riportano i loghi dei marchi collettivi geografici sopra indicati (ad esclusione di “Pizzoccheri della Valtellina” che essendo un marchio solo verbale non ha logo):



Inoltre, a fine 2012, altre 5 filiere produttive hanno chiesto ed ottenuto l'assistenza tecnica della Camera di Commercio, sempre attraverso Dintec, per iniziare l'iter per la predisposizione di altrettanti disciplinari produttivi (bisciola, prosciutto crudo Fiocco, lavorazione artigianale dei funghi porcini, ristorazione ed ospitalità alberghiera).

2.2 L'amministrazione

L'attività degli Organi

Per quanto attiene agli organi, si segnala la nomina del Sig. Gionni Gritti quale consigliere camerale, in rappresentanza del comparto artigiano, avvenuta il 18 settembre 2012, in sostituzione del Sig. Giancarlo Rodolfi, dimissionario.

Il Sig. Gionni Gritti è stato quindi eletto in Giunta il 26 novembre 2012, in sostituzione del Sig. Fabio Bresesti, dimissionario.

Si ricorda, altresì, che è tuttora vacante il seggio consigliere in rappresentanza dei consumatori, a seguito della scomparsa - avvenuta lo scorso 23 settembre - del Commendatore Adelino Tralli.

Nella seduta del 17 dicembre 2012, con deliberazione n. 10, il Consiglio ha approvato la nuova norma statutaria per la composizione del consiglio in vista dell'avvio delle procedure di rinnovo, per il mandato 2013/2018.

Relazione sulla performance 2012

Tabella – L'attività degli Organi e della Dirigenza

	Sedute	Provvedimenti
Consiglio	4	11
Giunta	11	146
Presidente	---	14 *
Collegio dei Revisori	10	10**
Nucleo di Valutazione	---	1***
Segretario Generale	---	415
Conservatore Registro Imprese	---	226

* di cui 13 adottati in via di urgenza. - ** verbali - *** pareri o relazioni.

I servizi e il personale

Nel 2012 è stata confermata la struttura organizzativa articolata in aree, con la creazione di un'ulteriore area di attività in ambito amministrativo-contabile.

L'assetto definito nel corso dell'anno risulta articolato, pertanto, in quattro Aree :I "Affari Generali, Personale e Regolazione del Mercato"; II "Promozione economica e Servizi Interni"; III "Anagrafico-certificativa"; IV "Amministrativo-contabile", oltre a due unità di personale in posizione di staff al Segretario Generale.

La responsabilità di ciascuna Area è affidata ad un funzionario incaricato di posizione organizzativa, ad eccezione dell'Area Amministrativo-contabile, la cui responsabilità è assunta ad interim dal Segretario Generale.

Nel corso dell'anno si sono registrate una cessazione per collocamento a riposo ed un'assunzione tramite mobilità, entrambe appartenenti alla categoria C, pertanto, il personale in servizio al 31 dicembre 2012 risulta pari a 33 unità (di cui 4 con contratto a tempo parziale), invariato rispetto ad inizio anno.

Non sono stati effettuati reclutamenti di personale a tempo determinato. Presso la sede sono state presenti, inoltre, due unità di personale – una per 12 mesi ed un'altra per 4 mesi - messe a disposizione da Infocamere, per lo svolgimento di attività connesse al servizio di mediazione e SUAP.

Tabella – La dotazione organica della Camera di Commercio.

categoria	in servizio 1.1.2012		in servizio 31.12.2012	
	Tempo Pieno	Tempo parziale	Tempo Pieno	Tempo parziale
A	1		1	
B1	1		1	
B3	4		4	
C	16	4*	17	3**
D1	4	1***	4	1***
D3	1		1	
Dirigenti	1		1	
Totale	28	5	29	4

*1 unità al 70%; 2 unità all'80%; 1 al 85%;

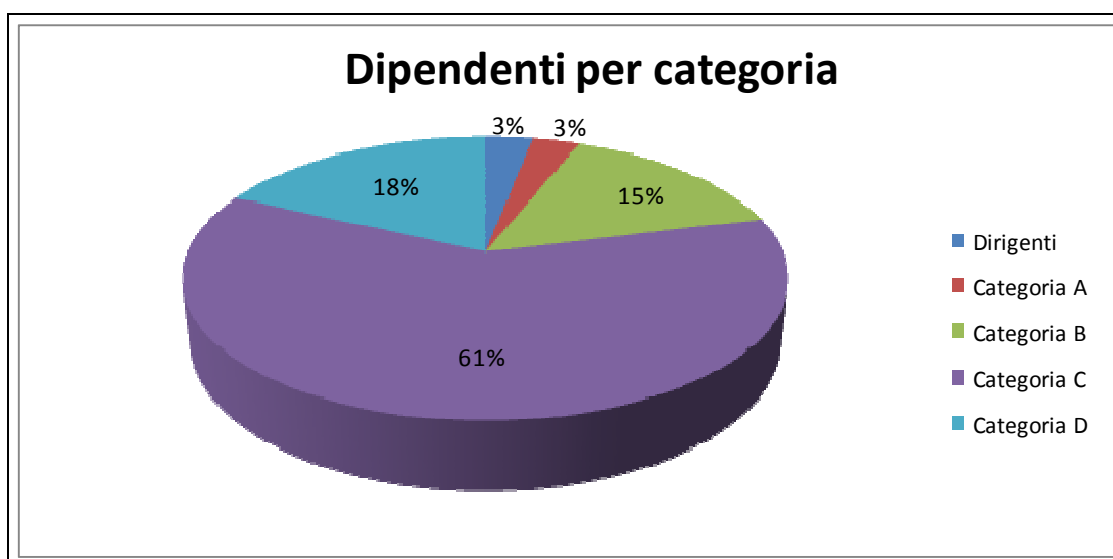
** 1 unità al 70%; 1 unità all'80%; 1 al 85%;

*** 1 unità all'86%.

Relazione sulla performance 2012

Dati al 31.12.2012 per la distribuzione del personale in base alle categorie:

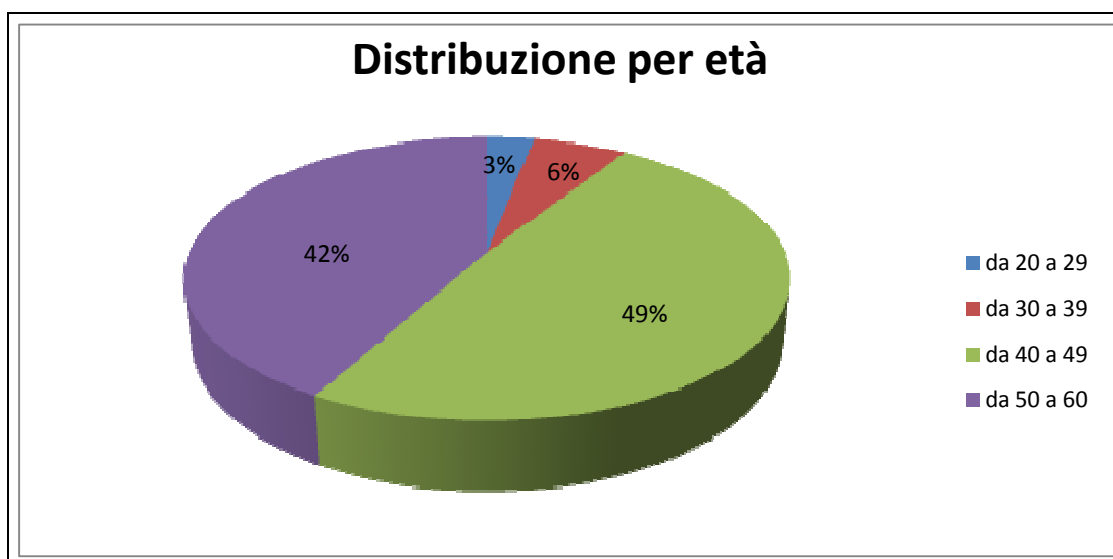
Dirigenti = 3% ; Funzionari : Categoria D = 18% ; Categoria C = 61% ; Categoria B = 15% ; Categoria A = 3%.



Rispetto alla distribuzione per categoria professionale, si rimarca la presenza di un solo dirigente in organico, una condizione che, pur tenendo conto delle ridotte dimensioni dell'organico, fa della Camera di Sondrio un caso non facilmente rinvenibile all'interno del sistema camerale.

Dati al 31.12.2012 per la distribuzione del personale in base a classi di età:

- da 20 a 29 = 3%
- da 30 a 39 = 6%
- da 40 a 49 = 49%
- da 50 a 60 = 42%

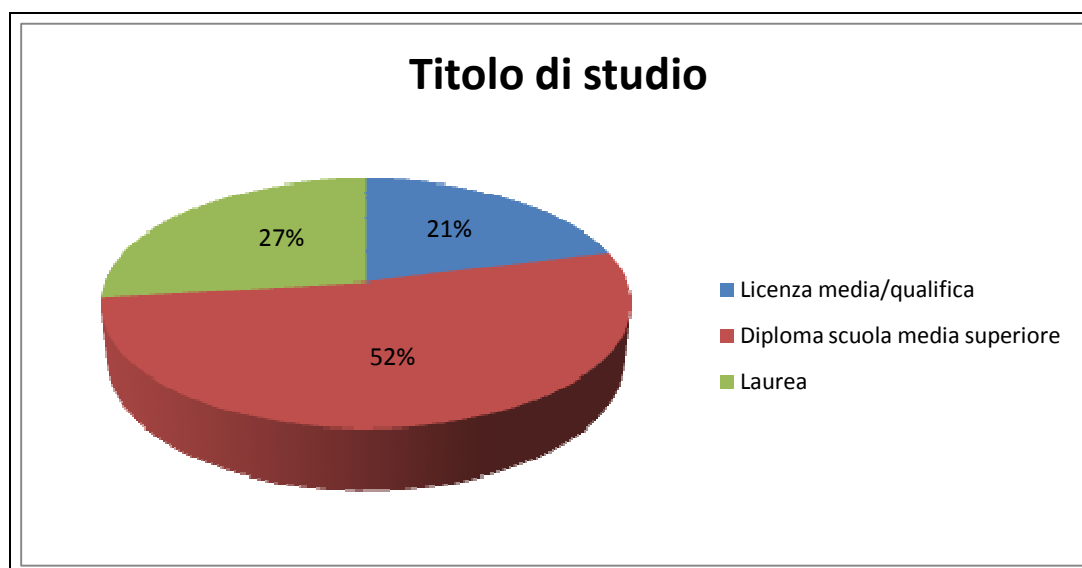


Relazione sulla performance 2012

Per quanto attiene alla composizione del personale per fasce di età, è da rimarcare come il dato relativo al personale fino a 39 anni, pari al 9 % risulti particolarmente basso. Tale fenomeno, determinato da fattori di carattere esterno (blocchi delle assunzioni introdotti a livello normativo), dovrebbe condurre a svolgere una riflessione in termini di effetti indotti sull'organizzazione camerale, ad esempio, in termini di minore propensione all'innovazione.

Dati al 31.12.2012 per la distribuzione del personale in base ai titoli di studio:

- Licenza media/qualifica = 21%
- Diploma scuola media superiore = 52%
- Laurea = 27%



Si evidenzia il buon livello di scolarizzazione media del personale, con circa un terzo di laureati ed oltre la metà di diplomati.

Altri dati qualitativi:

Nel corso dell'anno sono state attivate collaborazioni esterne a tempo determinato - per un "Coordinatore" e sei incarichi di natura occasionale per rilevatori - interamente finanziate con fondi ISTAT, per l'espletamento delle attività connesse al 9° Censimento generale dell'industria e dei servizi e Censimento delle istituzioni non-profit.

Circa le ulteriori collaborazioni, nel corso del 2012 sono stati assegnati n. 4 incarichi professionali per una spesa complessiva di 16.444,60 euro, limitatamente alle esigenze di alte professionalità non reperibili all'interno della struttura camerale.

Sul sito camerale è stata data completa pubblicità degli incarichi.

Fra i principali accadimenti inerenti la gestione delle risorse umane, si evidenzia l'introduzione del Sistema di Misurazione e Valutazione della Performance, approvato con deliberazione n. 134 del 19 dicembre 2011, che rappresenta una tappa importante nel percorso di progressiva applicazione del D. Lgs. n. 150/2009.

La performance del personale viene valutata, a partire dal 2012, con riferimento al raggiungimento di obiettivi di team o individuali assegnati ad inizio anno ed alle capacità,

Relazione sulla performance 2012

competenze e comportamenti, secondo la metodologia ed i principi adottati dalla cosiddetta "Balanced Score Card" (BSC).

Le attività di formazione del personale hanno riguardato 15 corsi e seminari, con la partecipazione (anche in videoconferenza) di 25 dipendenti, per una spesa di poco meno di 2.000 €, per quote di iscrizione/partecipazione. In tale ambito, si deve, di nuovo, rimarcare come fattori di tipo esterno (limitazioni di spesa) stiano portando l'investimento in formazione ed aggiornamento a livelli eccessivamente bassi, con conseguenti possibili problematiche.

Nel corso dell'anno 2012 è proseguita la pubblicazione sul sito istituzionale, in attuazione dei principi di trasparenza e di buona amministrazione, dei dati mensili relativi ai tassi di assenza e di presenza del personale, come previsto dall'art. 21 della legge 18 giugno 2009, n. 69.

Tabella – Tassi di presenza e assenza – confronto 2011/2012 - Valori medi, massimi e minimi

	ANNO 2011			ANNO 2012		
	Media	Max	Min	Media	Max	Min
% Presenza	84,72%	95% gennaio	60,74% agosto	80,94%	95,24% gennaio	53,03% agosto
% Assenza (Lordo)	15,28%	39,26% agosto	5% gennaio	19,06%	46,97% agosto	4,76% gennaio
% Assenza Netta (escluse ferie e maternità obbligatorie)	2,59%	8,24% marzo	0% agosto	4,71%	6,76% settembre	1,44% gennaio

Dall'esame dei dati relativi ai tassi di presenza ed assenza si possono apprezzare gli effetti delle politiche di gestione del personale e, nello specifico dell'adozione di uno specifico obiettivo (assegnato a tutto il personale), volto a concentrare le ferie in determinati periodi dell'anno (festività di fine/inizio anno, mesi estivi). Al tempo stesso, ancora una volta, si deve evidenziare come, stante le ridotte dimensioni dell'organico, poche assenze prolungate (es. per malattie lunghe) giungono ad avere notevoli effetti in termini di performance aziendale. Ciò detto, il tasso di assenza "netta" del 2012 (influenzato da una assenza "lunga"), ancorché in aumento rispetto al 2011, si mantiene in ogni caso sotto la soglia del 5%.

A completamento delle informazioni inerenti la gestione del personale, si riportano nella tabella allegata, alcuni dati relativi alle principali attività realizzate nel 2012 con riferimento ai cd "servizi interni", cioè delle attività che non comportano una relazione diretta con servizi erogati alle imprese ed agli operatori professionali.

Relazione sulla performance 2012

Tabella – Alcuni dati quantitativi sulle attività di carattere interno – Raffronto 2010-2012

Operazioni	Volumi 2010	Volumi 2011	Volumi 2012
Corrispondenza protocollata in partenza	2.432	2.979	2.948
Corrispondenza protocollata in arrivo	5.723	6.706	6.562
Corrispondenza interna protocollata		476	662
Numero di Ordinativi di spesa emessi (inf. a 20.000 euro)	142	128	156
Valore Ordinativi di spesa emessi (inf. a 20.000 euro)	€ 154.159,51	€ 240.693,70	€ 316.291,96
Piccole spese gestite attraverso il fondo di cassa	€ 19.749,64	€ 25.587,08	€ 15.528,06
Fatture emesse	379	650	640
Importi fatturati	€ 64.238,65	€ 130.580,42	€ 114.138,29
Riunioni esterne ospitate presso la sede	26	29	81
Incassi da riunioni ospitate	€ 90,00	€ 2.498,50	€ 1.391,50
Mandati di pagamento effettuati	1.262	1.319	1.776
Spese pagate	€ 4.826.589,50	€ 4.350.111,74	€ 4.587.844,54
Pagamenti mensili medi	€ 402.215,79	€ 362.509,31	€ 382.320,38
Reversali di incasso	1.134	1.488	2.231
Ricavi incassati	€ 5.155.715,11	€ 5.270.755,60	€ 6.274.838,71
Incassi mensili medi	€ 429.642,92	€ 439.229,63	€ 522.903,23
Incassi agli sportelli	€ 199.849,36	€ 215.111,07	€ 168.252,76
Certificazioni fiscali assimilate a lav. Dip.	49	34	50
Cedolini dipendenti elaborati	444	404	421
CUD dipendenti	39	37	35

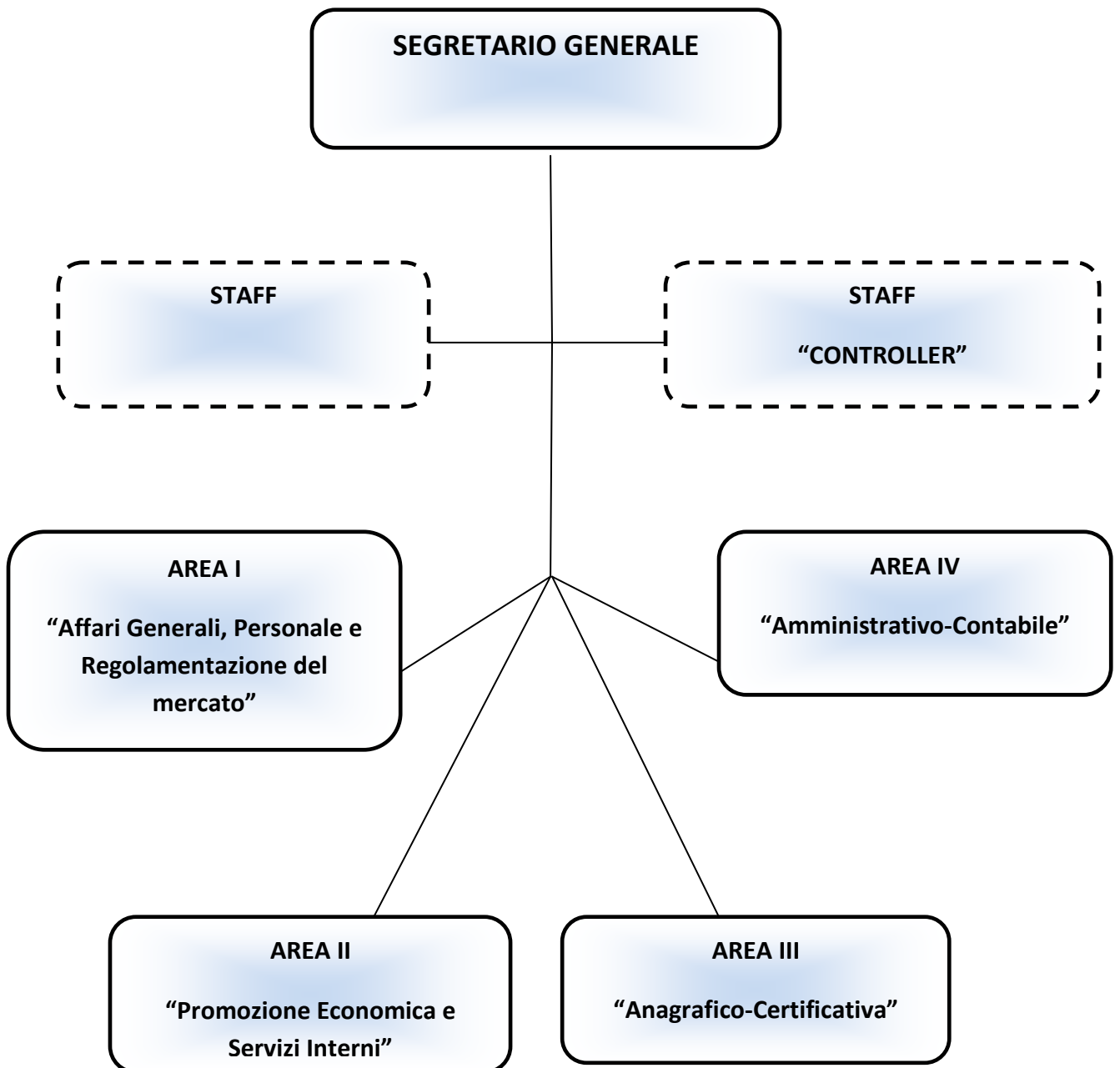
Si evidenziano alcuni dati in particolare, fra quelli riportati sopra.

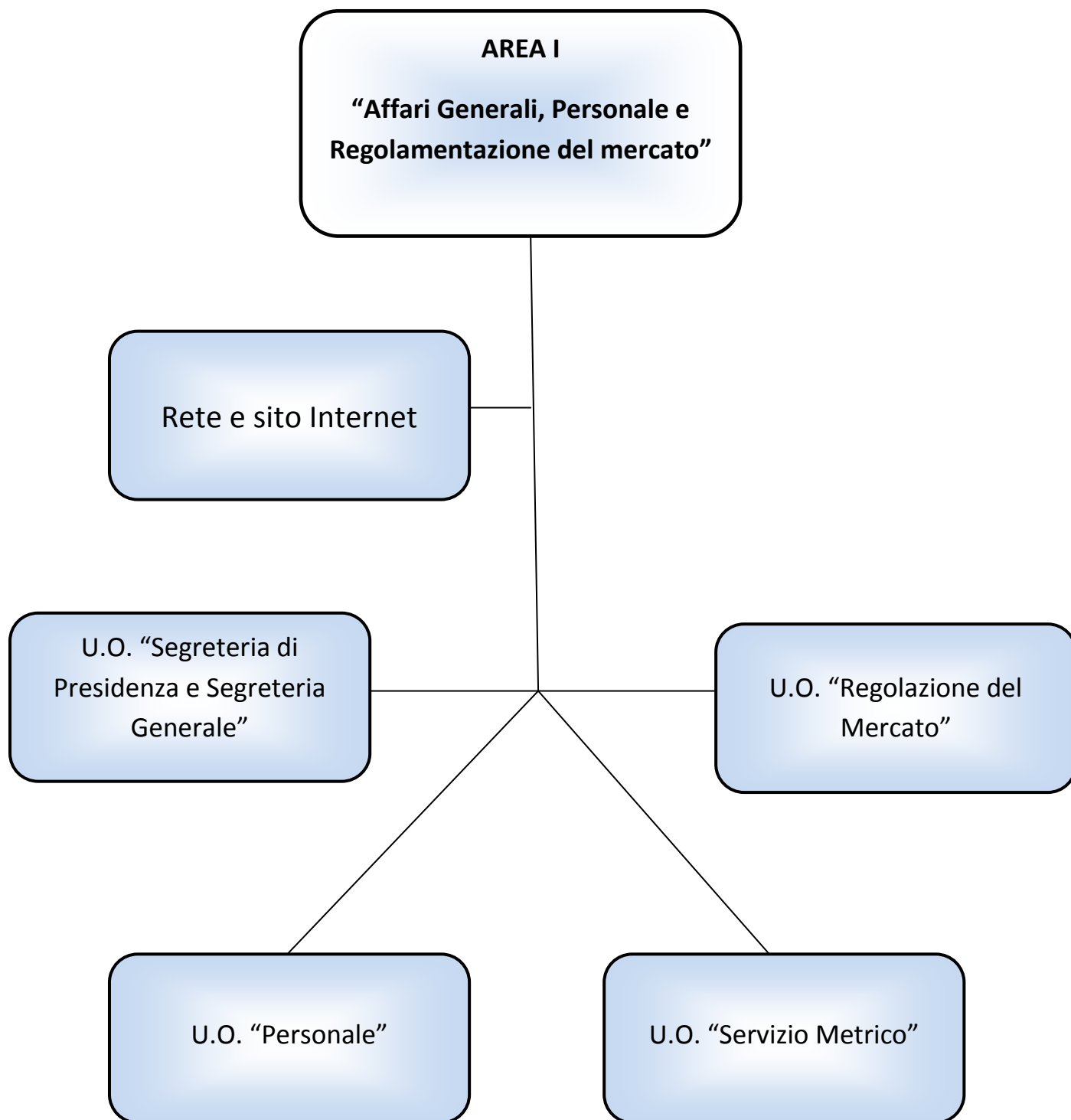
Il consistente aumento del numero di riunioni ospitate, che ha raggiunto la ragguardevole cifra di 81 e che, in qualche modo deve essere riportato agli effetti della politica di accentramento presso la sede camerale delle strutture “collegate” alla Camera di Commercio, con unificazione di costi e risorse.

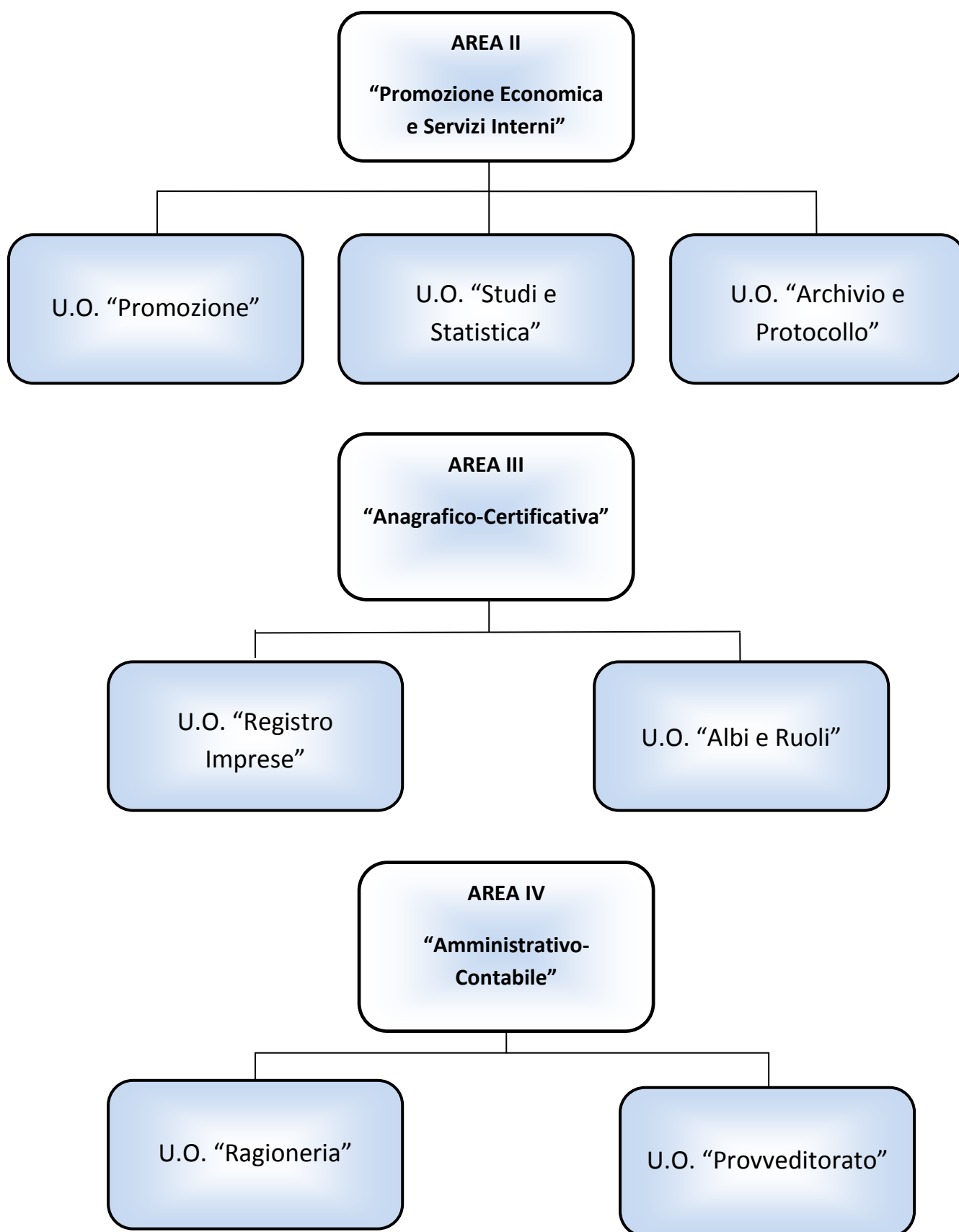
L’aumento del numero dei mandati di pagamento (+35%) è da valutare come fenomeno correlato alla politica di attenzione ai tempi di pagamento, mentre quello del numero di reversali (+50%) è riconducibile ad una più puntuale gestione degli incassi sui ruoli del diritto annuale.

E’ evidente come tali dinamiche, in sé positive, inducono aumenti dei carichi di lavoro la cui sostenibilità nel tempo dovrà essere oggetto di costante attenzione.

Organigramma 2012







2.3 Sintesi dei risultati e criticità

Nel mese di gennaio è stato approvato l'aggiornamento 2012 del Piano della Performance 2011/2013, quindi presentato agli stakeholder (imprese, associazioni di categoria, associazioni di consumatori) nell'incontro pubblico tenutosi il 27 febbraio 2012, congiuntamente alla presentazione del Programma Triennale della Trasparenza.

Il primo anno di introduzione della strumentazione e delle procedure di gestione del Ciclo della Performance, previste dal Decreto Legislativo n. 150/2009, si è concluso, attraverso la rendicontazione dei risultati raggiunti rispetto agli obiettivi programmati, con la Relazione sulla performance approvata dalla Giunta camerale con delibera n. 85 del 25 giugno 2012 e validata dall'Organismo Indipendente di Valutazione (OIV) a giugno 2012.

Tutti gli adempimenti connessi al ciclo di gestione della performance, alla trasparenza ed agli obblighi di pubblicità relativi ad incarichi esterni, contributi ad imprese, retribuzioni della dirigenza, compensi agli amministratori camerali, ecc. sono consultabili sul sito istituzionale nella apposita sezione "Trasparenza, Valutazione e Merito" accessibile cliccando sull'icona posta sul lato destro dell'home page.



A tale proposito si evidenzia che nello scorso mese di dicembre, nell'ambito del PRIMO FORUM DELLA TRASPARENZA svoltosi a Roma, sono state premiate le Amministrazioni che si sono particolarmente distinte nella gestione degli adempimenti e nell'Operazione Trasparenza, tra cui la Camera di Commercio di Sondrio, identificata tra le Amministrazioni più meritevoli.



3. OBIETTIVI: RISULTATI RAGGIUNTI E SCOSTAMENTI

3.1 Albero della performance

L'Albero della Performance è la mappa logica che rappresenta graficamente il nesso logico, in una logica "a cascata", fra i diversi livelli della strategia camerale, così individuati:

- **Mandato Istituzionale:** perimetro nel quale l'amministrazione può e deve operare sulla base delle sue attribuzioni/competenze istituzionale;
- **Mission:** ragione d'essere e l'ambito in cui la Camera di commercio di Sondrio opera in termini di politiche e di azioni perseguite;
- **Vision:** definizione dello scenario a medio e lungo termine da realizzare, attraverso obiettivi strategici, obiettivi operativi ed azioni facendo leva sui tratti distintivi dell'Ente e del Sistema Camerale nel suo complesso;
- **Aree Strategiche:** linee di azione in cui vengono idealmente scomposti e specificati il mandato istituzionale, la missione e la visione. La linea strategica può riguardare un insieme di attività, di servizi o di politiche. La definizione delle linee strategiche scaturisce da un'analisi congiunta dei fattori interni e dei fattori di contesto esterno. Rispetto alle linee strategiche sono definiti gli obiettivi strategici, da conseguire attraverso adeguate risorse e piani d'azione;
- **Obiettivi Strategici:** descrizione di un traguardo che l'organizzazione si prefigge di raggiungere per eseguire con successo le proprie linee strategiche;
- **Obiettivi Operativi:** dettaglio delle azioni necessarie all'implementazione dei programmi e delle relative modalità (risorse umane, risorse economiche, interventi, ecc).

Nel complesso, l'albero della performance risulta così articolato :



Relazione sulla performance 2012

La Camera di Commercio di Sondrio, al fine di descrivere e successivamente misurare la performance camerale, ha optato, a decorrere dal 2012, per la scelta della metodologia Balanced Scorecard, rispondente ai caratteri richiesti dalla normativa e richiamati dalla CIVIT tra cui l'articolazione delle aree strategiche secondo le diverse prospettive di analisi di seguito riportate.

Attraverso un processo di scomposizione e di collegamento ideale tra gli elementi costituenti il proprio mandato, la propria mission istituzionale e la propria vision, la Camera di Sondrio muove la propria azione su **quattro Aree strategiche di intervento**¹:

“Una Camera di Commercio protagonista del sistema locale”

“Competitività del territorio”

“Competitività delle imprese”

“Una Camera di Commercio attenta, efficace ed efficiente”

La Camera di Commercio di Sondrio ha quindi adottato una “**Mappa strategica**” - che costituisce il livello di massima sintesi – in cui viene rappresentato l'insieme degli obiettivi strategici dell'Ente lungo **le quattro prospettive della Balanced Scorecard**.

Tali prospettive, di seguito descritte, si presentano come gli ambiti sui quali orientare l'azione camerale nel rispetto della multidimensionalità della stessa:

1. **Tessuto economico locale**: prospettiva orientata a misurare il grado di soddisfazione del tessuto economico-sociale, valutando la capacità dell'ente di individuare i bisogni specifici del territorio e degli utenti al fine di garantire la piena soddisfazione delle esigenze e delle aspettative;
2. **Processi Interni**: prospettiva orientata ad individuare il grado di efficienza ed efficacia con il quale l'ente gestisce e controlla i processi interni mediante l'ottimizzazione di quelli esistenti ed alla definizione di processi attraverso i quali perseguire gli obiettivi strategici;
3. **Innovazione, Crescita e Apprendimento**: prospettiva volta alla valorizzazione delle potenzialità interne dell'ente per una crescita del personale in termini di competenze e motivazione nonché al potenziamento delle infrastrutture tecniche e tecnologiche di supporto;
4. **Economico-Finanziaria**: prospettiva orientata al monitoraggio degli aspetti economico-finanziari in relazione alla programmazione strategica volta, quindi, a valutare la gestione dell'ente in ragione della sua capacità di perseguire l'equilibrio di bilancio.

Alla mappa strategica segue la costruzione del **cruscotto**, nel quale sono espressi sia gli **obiettivi strategici** ed i relativi indicatori di performance che misurano il grado di raggiungimento dell'obiettivo strategico, che gli **obiettivi operativi** e i relativi indicatori di performance operativi. A livello del Cruscotto sono esplicitate le azioni ed attività operative implicate dall'attuazione della strategia. Nel Cruscotto ciascun indicatore è descritto in termini di:

- Algoritmo: descrizione dell'algoritmo di calcolo dell'indicatore;
- Target annuale: il risultato che la Camera ha prefissato di raggiungere per la fine dell'anno;
- Risultato conseguito al termine dell'esercizio;

¹ V. Relazione previsionale e programmatica 2012.

Relazione sulla performance 2012

- Peso: espresso in percentuale, misura l'incidenza che ciascun obiettivo operativo ha sul conseguimento dell'obiettivo strategico cui si riferisce;
- Grado di conseguimento degli obiettivi sia strategici che operativi (valore percentuale);
- Altre informazioni aggiuntive (es. risorse finanziarie).

In allegato si riporta la rappresentazione grafica della “Mappa Strategica 2012” e del sottostante “Cruscotto”, in cui sono evidenziati gli obiettivi operativi sottesi a ciascun obiettivo strategico, i relativi indicatori, le azioni, il target (ossia il valore in base al quale l'obiettivo risulta raggiunto), il peso, la soglia minima di raggiungimento degli obiettivi (ossia il valore al di sotto del quale gli obiettivi non si intendono raggiunti) e le risorse finanziarie (ove possibile indicarle).

1. Obiettivi strategici

Per obiettivi strategici si intendono obiettivi di particolare rilevanza, programmati su base triennale, aggiornati annualmente sulla base delle priorità politiche dell'amministrazione. Fra gli obiettivi strategici da considerare all'interno dell'albero della performance c'è anche la dimensione dell'efficienza ed efficacia complessiva dell'attività istituzionale ordinaria, ossia di quella parte di attività che ha carattere permanente, ricorrente o continuativa, pur non avendo necessariamente un legame diretto con le priorità politiche; vanno inoltre ricompresi quei processi di lavoro che hanno come finalità il funzionamento dell'organizzazione, ciò corrisponde, in larga misura, agli obiettivi collocati all'interno della prospettiva BSC dei “Processi interni”. Agli obiettivi strategici sono associati uno o più indicatori e le risorse finanziarie complessivamente destinate al loro raggiungimento.

Nel documento strategico pluriennale² il Consiglio camerale ha delineato la piattaforma strategica che guida l'attività camerale a supporto dello sviluppo del sistema imprenditoriale provinciale per il periodo 2009/2013 (coincidente con il mandato consigliare).

Il programma pluriennale deve essere sottoposto ad aggiornamento annuale; tale aggiornamento avviene con l'approvazione, da parte del Consiglio, della Relazione Previsionale e Programmatica predisposta dalla Giunta, la cui finalità è proprio quella di aggiornare annualmente il programma pluriennale ed illustrare i programmi che si intendono attuare nell'anno di riferimento, in rapporto alle caratteristiche ed ai possibili sviluppi dell'economia locale ed al sistema delle relazioni con gli organismi pubblici e privati operanti sul territorio³.

Nella relazione Previsionale e Programmatica 2012 si è evidenziata l'esigenza di aggiornare il quadro strategico camerale per il 2012 introducendo elementi di semplificazione rispetto al 2011 e rimandando la declinazione ad un maggiore livello di dettaglio, come previsto dalla normativa (D.Lgs. 150/2009), in sede di formalizzazione del Piano della Performance.

Si confermano le seguenti aree strategiche:

- I. “Una Camera di Commercio protagonista del sistema locale”;
- II. “Competitività del territorio”;

² Previsto dall'art. 4 del D.P.R. 254/2005 (Regolamento per la disciplina della gestione patrimoniale e finanziaria delle Camere di Commercio) ed approvato dal consiglio con delibera n. 5 del 27 aprile 2009;

³ V. art. 5 del D.P.R. 254/2005

Relazione sulla performance 2012

- III. “Competitività delle imprese”;
- IV. “Una Camera di Commercio attenta, efficace ed efficiente”.

All'interno di questa griglia trovano sistemazione organica gli “asset territoriali strategici” e gli “ambiti critici”, individuati nel programma 2009/2013.

La “mappa strategica” aggiornata per il 2012 ed approvata dal Consiglio⁴ è la seguente:

- II. OBIETTIVO : “Una Camera di Commercio protagonista del sistema locale”
 - Asse I.a : Utilizzo efficiente delle risorse derivanti dal settore idroelettrico a favore dello sviluppo locale in una logica di compatibilità ambientale
 - Asse I.b : La valorizzazione del distretto creditizio

- III. OBIETTIVO : “Competitività del territorio”
 - Asse II.a : Il comparto turistico-ricettivo, il comparto agroalimentare di qualità e zootecnico, in una logica di integrazione con il sistema distributivo
 - Asse II.b : La filiera bosco-legno e il comparto lapideo
 - Asse II.c : Il marchio “Valtellina”
 - Asse II.d : La dotazione infrastrutturale stradale, ferroviaria, logistica, telematica e aeroportuale
 - Asse II.e : Lo sviluppo della dotazione di servizi per l’innovazione e l’efficienza energetica
 - Asse II.f : La regolazione del mercato
 - Asse II.g : La semplificazione⁵

- III. OBIETTIVO : “Competitività delle imprese”
 - Asse III.a : Incremento del contenuto tecnologico dei processi produttivi e dei prodotti e attenzione al tema dell’aggregazione di imprese
 - Asse III.b : Incremento del grado di apertura sui mercati esteri
 - Asse III.c : Valorizzazione del capitale umano
 - Asse III. d : Accesso al credito

- IV. OBIETTIVO : “Una Camera di Commercio attenta, efficace ed efficiente”
 - Asse IV.a : Ascolto, osservazione e dialogo
 - Asse IV.b : Efficacia ed efficienza

Con la relazione al preventivo⁶, predisposta dalla Giunta ed approvata dal Consiglio⁷ sono state illustrate sinteticamente le attività inserite nell’attività promozionale dell’Ente raggruppandole per

⁴ Approvata dal Consiglio con delibera n. 13 del 28 novembre 2011.

⁵ L’inserimento del tema della semplificazione all’interno dell’obiettivo “Competitività del territorio” assume un valore altamente simbolico. La semplificazione viene infatti di norma interpretata come un tema più legato alle dinamiche interne, gestionali. Con tale scelta, la Camera di commercio ha inteso invece sottolineare il valore strategico della “semplificazione” quale fattore di “attrattività territoriale”.

⁶ V. art. 7 del D.P.R. 254/2005;

⁷ V. delibera di Consiglio n. 13 del 28 novembre 2011;

Relazione sulla performance 2012

obiettivi secondo la “mappa strategica 2012” approvata dal Consiglio camerale, determinando, per ciascuna di esse, le risorse finanziarie assegnate.

Con il budget direzionale 2012, approvato dalla Giunta⁸ su proposta del Segretario Generale sono state assegnate le risorse economiche per lo svolgimento delle diverse attività dell’Ente. Il budget direzionale 2012 si articola nelle quattro funzioni istituzionali in cui sono classificate le attività svolte dalla Camera, con l’individuazione di sette centri di costo all’interno delle quattro aree organizzative presenti nell’Ente affidate alla responsabilità dell’unico dirigente, il Segretario Generale, come di seguito sintetizzato:

- Funzione istituzionale A): Organi istituzionali e Segreteria Generale;
 - Area AA01: Segreteria e organi collegiali.
- Funzione istituzionale B): Servizi di supporto;
 - Area AA02: Personale;
 - Area AB01: Amministrativo contabile;
 - Area AB02: Servizi di supporto (per costi comuni).
- Funzione istituzionale C): Anagrafe e servizi di regolazione del mercato;
 - Area AA03: Regolazione del mercato e Ufficio Metrico;
 - Area AC01: Registro Imprese, Albi e Ruoli e Commercio Estero.
- Funzione istituzionale D): Studio, informazione e promozione economica;
 - Area AA04: Promozione economica e statistica e Progetti Speciali.

Tale suddivisione segue le norme del regolamento di contabilità (DPR 254/2005) e non corrisponde all’articolazione organizzativa effettuata dalla Camera di Commercio, che ha la particolarità, come detto, di avere un solo dirigente.

All’interno del budget, diversamente da quanto previsto per il Preventivo 2012 approvato dal Consiglio, gli oneri comuni a più funzioni istituzionali sono assegnati alla responsabilità dell’area economico-finanziaria (AB02). In tale voce di onere sono inseriti per convenzione, tutti i costi sostenuti dalla “struttura” nel suo complesso considerata (utenze, oneri del personale, oneri di funzionamento, imposte e tasse, oneri finanziari, ecc.).

La somma dei proventi, degli oneri e degli investimenti programmati suddivisi nei sette centri di costo corrisponde alle previsioni complessive indicate nel Preventivo 2012.

Nella sostanza, il Budget direzionale è lo strumento, di chiara derivazione aziendale, attraverso il quale la Giunta declina operativamente i contenuti del Preventivo deliberato dal Consiglio, specificando, quindi, i progetti e le iniziative la cui realizzazione è affidata al Dirigente.

Nella mappa strategica le **quattro aree strategiche** individuate dal Consiglio:

- Una Camera di commercio protagonista del sistema locale,
- Competitività del territorio,
- Competitività delle imprese,
- Una Camera di Commercio attenta, efficace ed efficiente,

⁸ V. delibera di Giunta n.136 del 19 dicembre 2011;

Relazione sulla performance 2012

si posizionano a livello di “**Vision**”, al di sotto della quale sono individuati i **tre dici obiettivi strategici** dell’Ente camerale per il 2012, ciascuno dei quali posizionato in relazione alla prospettiva della BSC di riferimento (Sviluppo del sistema economico-locale, Processi interni, Crescita e apprendimento, Economico finanziaria), come di seguito evidenziato:

Prospettiva BSC	Obiettivi strategici
Sviluppo del sistema economico-locale	1. Credito 2. Competitività delle imprese 3. Competitività del territorio 4. Studi sull’economia locale 5. Tutela del mercato e del consumatore 6. Semplificazione amministrativa
Processi interni	7. Misurazione e Valutazione 8. Smaterializzazione delle procedure 9. Migliorare l’efficienza dei processi interni 10. Sviluppo rapporti di associazione
Crescita e apprendimento	11. Sviluppare e valorizzare le professionalità interne
Economico finanziaria	12. Accelerare la riscossione dei proventi da Diritto Annuale 13. Reperire nuove risorse

2. Dagli obiettivi strategici agli obiettivi operativi

Ogni obiettivo strategico è articolato in obiettivi operativi che devono, quindi, essere coerenti con gli obiettivi strategici e riguardare il breve periodo: un anno o periodi inferiori come un semestre.

Gli obiettivi operativi previsti per il 2012 erano i seguenti:

Obiettivo strategico 1 - Credito:

Obiettivo operativo 1.1 – Agevolare l’accesso al credito da parte delle imprese

Obiettivo operativo 1.2 – Migliorare la cultura finanziaria delle imprese

Obiettivo strategico 2 – Competitività delle imprese:

Obiettivo operativo 2.1 – Sostenere il processo di internazionalizzazione delle imprese

Obiettivo operativo 2.2 – Aggregazione d’impresa

Obiettivo strategico 3 – Competitività del territorio

Obiettivo operativo 3.1 – Capitale Umano

Obiettivo operativo 3.2 – Filiera bosco/legno

Obiettivo operativo 3.3 – Efficienza Energetica

Obiettivo operativo 3.4 – Marchio Valtellina

Relazione sulla performance 2012

Obiettivo operativo 3.5 – Sostegno alla Destinazione Turistica

Obiettivo operativo 3.6 – Promozione Integrata

Obiettivo strategico 4 – Studi sull'economia locale

Obiettivo operativo 4.1 – Progetto “Statuto Comunitario”

Obiettivo operativo 4.2 – Rilevazione Prezzi

Obiettivo strategico 5 – Tutela del mercato e del consumatore

Obiettivo operativo 5.1 – Servizio di Mediazione

Obiettivo operativo 5.2 – Attività ispettiva e di vigilanza

Obiettivo operativo 5.3 – Comunicazione istituzionale

Obiettivo strategico 6 – Semplificazione amministrativa

Obiettivo operativo 6.1 – Tempi dei procedimenti

Obiettivo operativo 6.2 – Qualità dei dati

Obiettivo operativo 6.3 – Sportello Unico per le Attività Produttive

Obiettivo strategico 7 – Misurazione e Valutazione

Obiettivo operativo 7.1 – Standard di funzionamento

Obiettivo operativo 7.2 – Formazione del personale

Obiettivo strategico 8 – Smaterializzazione procedure

Obiettivo operativo 8.1 – Smaterializzazione dei provvedimenti

Obiettivo operativo 8.2 – Smaterializzazione procedure di gestione del personale

Obiettivo strategico 9 – Migliorare l'efficienza dei processi interni

Obiettivo operativo 9.1 – Tempi dei pagamenti

Obiettivo operativo 9.2 – Gestione ferie

Obiettivo strategico 10 - Sviluppo rapporti di associazione

Obiettivo operativo 10.1 – Sviluppo di servizi in forma associata

Obiettivo strategico 11 - Sviluppare e valorizzare le professionalità interne

Obiettivo operativo 11.1 – Flessibilità organizzativa

Obiettivo operativo 11.2 – Formazione del personale

Obiettivo strategico 12 – Accelerare la riscossione dei proventi da Diritto Annuale

Obiettivo operativo 12.1 – Emissione ruolo 2010

Obiettivo strategico 13 - Reperire nuove risorse

Obiettivo operativo 13.1 – Trasferimenti da “demanio idrico”

Obiettivo operativo 13.2 – Contributi su Fondo Perequativo

Obiettivo operativo 13.3 – Altre fonti di finanziamento

Per ciascuno degli obiettivi operativi sopra indicati il “Cruscotto” allegato riporta: le azioni, i tempi, il target, l'indicatore, il peso e le soglie minime di raggiungimento.

3.2 Aree e obiettivi strategici, obiettivi e piani operativi

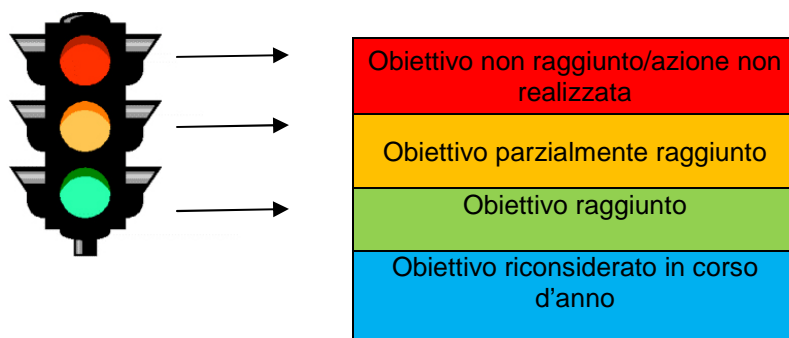
In questo paragrafo sono riportate le informazioni, corredate da riscontri quantitativi, relative alle attività intraprese dalla Camera di Commercio nel corso del 2012, all'interno del disegno strategico sintetizzato nell'"albero della performance" contenuto nel Piano della Performance 2011/2013 – aggiornamento 2012.

Rispetto all'anno passato, considerato che è stato formalizzato un sistema di misurazione e valutazione, sono stati individuati obiettivi di attività anche in relazione alle "azioni", cioè ai progetti che danno attuazione ai singoli obiettivi operativi. Sono stati inoltre determinati i "pesi" assegnati alle aree ed agli obiettivi strategici ed operativi e ciò consente di misurare e valutare il livello di raggiungimento degli obiettivi prefissati.

Nell'esposizione che segue vengono adottate soluzioni cromatiche differenziate, per rendere in maniera più immediata ed acquisibile la lettura da parte degli stakeholder.

Saranno evidenziati con lo sfondo :

- **Verde**, le azioni che hanno consentito di raggiungere gli obiettivi prefissati;
- **Arancione**, le azioni che hanno consentito di raggiungere parzialmente gli obiettivi prefissati;
- **Rosso**, le azioni dove gli obiettivi prefissati non sono stati conseguiti in misura adeguata o che non sono state realizzate;
- **Blu**, le azioni realizzate dalla Camera di Commercio in aggiunta, in corso d'anno, al programma inserito nell'Albero della Performance, oppure le azioni che in corso d'anno sono state oggetto di motivata riconsiderazione.



- **Obiettivo strategico 1 : Credito**

Obiettivo operativo 1.1: Agevolare l'accesso al credito da parte delle imprese

Azione 1.1a	"Sviluppare una nuova iniziativa in materia di accesso al credito"
Indicatore	Indicatore data
Target	30/04/2012
Risorse	€ 80.000,00, aggiornate a € 250.000
Attività e Risultati	Entro il mese di aprile 2012, in collaborazione con la Provincia, le associazioni di categoria, il sistema dei consorzi fidi e le banche locali, sono state individuate le

Relazione sulla performance 2012

	<p>caratteristiche essenziali del progetto.</p> <p>Con deliberazione n. 14 del 27 febbraio, la Giunta ha effettuato una ricognizione delle iniziative in atto, a livello locale e regionale. Sono stati quindi svolti numerosi incontri finalizzati a definire i contenuti esecutivi delle iniziative, in particolare della nuova iniziativa da realizzare a livello provinciale.</p> <p>Il 5 aprile 2012, in occasione di un incontro con i partner, è stata esaminata la prima stesura della “scheda prodotto” della nuova iniziativa; il 7 giugno è stato condiviso il primo schema di accordo di collaborazione per la realizzazione dell’iniziativa.</p> <p>Al termine di tale attività, con deliberazione n. 68 del 28/05/2012 è stata aggiornata la disponibilità di spesa assegnata a detta iniziativa, aggiuntiva rispetto ad altre iniziative intraprese in seno al sistema camerale lombardo (Federfidi/FEI e applicazione moratoria a progetto Confiducia).</p> <p>Con deliberazione n. 74 del 25/06/2012 è stato definitivamente approvato il progetto “Fiducia Valtellina”, con individuazione delle risorse assegnate, pari a € 1,5 milioni, di cui € 500.000 a carico della Camera di Commercio. L’iniziativa è stata attivata a partire dal 3 settembre 2012.</p> <p>Percentuale di raggiungimento=100%</p>
--	---

Azione 1.1b	“Sviluppo della Misura Finanziaria a favore delle Cantine”
Indicatore	Quintali di uve a DO acquistate con la Misura Finanziaria
Target	5.000 q.li
Risorse	€ 50.000,00
Attività e Risultati	Acquisti agevolati: 6.400 q.li (186 contratti). Percentuale di raggiungimento=100%

Obiettivo operativo 1.2: Migliorare la cultura finanziaria delle imprese

Azione 1.2a	“Sviluppo della rete degli Sportelli del Credito”
Indicatore	Numero rapporti gestiti dalla rete
Target	14
Risorse	€ 12.400,00
	Numero rapporti gestiti: 0 L’unico voucher assegnato è stato revocato per irregolarità contributiva. Percentuale di raggiungimento=0%

Relazione sulla performance 2012

- **Obiettivo strategico 2 : Competitività delle imprese**

Obiettivo operativo 2.1 : Sostenere il processo di internazionalizzazione delle imprese

Azione 2.1a	“Realizzazioni di due missioni economiche estere”
Indicatore	Numero di missioni realizzate
Target	2
Risorse	€ 80.000,00
Attività e Risultati	<p>Iniziative realizzate :</p> <ol style="list-style-type: none">1. Missione ad Amsterdam per operatori del settore turismo (Amsterdam 17-19 giugno 2012, 14 imprese)2. Partecipazione a Swissbau, imprese del settore legno/arredo (Progetto Legno/Svizzera, Basilea 19-20 gennaio 2012, 10 imprese)3. Ricevimento buyer settore legno (Progetto Legno/Svizzera, Sondrio fine maggio 2012, 12 imprese)4. Ricevimento delegazione Camera di Commercio e Industria Giapponese in Italia (28 giugno 2012). <p>Percentuale di raggiungimento=100%</p>

Azione 2.1b	“Prosecuzione del Club degli Esportatori”
Indicatore	Numero di iniziative sviluppate
Target	2
Risorse	€ 20.000,00
Attività e Risultati	<p>Attività preparatorie :</p> <ol style="list-style-type: none">1. Emanazione bando (Determinazione Segretario Generale n. 236 del 3 agosto 2012);2. Emanazione avviso selezione partner per servizio di assistenza alle imprese per lo sviluppo delle relazioni commerciali in Germania - Baden Wuttemberg (Determinazione Segretario Generale n. 237 del 3 agosto 2012) scadenza presentazione domande 14 settembre 2012. <p>Iniziative realizzate :</p> <ul style="list-style-type: none">- Individuazione partner per servizio di assistenza (Determinazione n. 393 del 11/12/2012) aggiudicazione del servizio;- Data primo incontro con le aziende: 27/9/2102;- 18/10/2012 e 15/11/2012 incontri formativi;

Relazione sulla performance 2012

	- Giornata di consulenza specialistica alle aziende del gruppo Senior: 04/12/2012. Percentuale di raggiungimento = 100%
--	---

Azione 2.1c	“Sviluppo dei servizi di informazione/consulenza”
Indicatore	Numero di prestazioni erogate
Target	14
Risorse	€ 9.600,00
Attività e Risultati	Numero prestazioni erogate: 14. Percentuale di raggiungimento = 100%

Azione 2.1d	“Osservatorio Imprese Internazionalizzazione”
Indicatore	Predisposizione progetto esecutivo
Target	30/06/2012
Risorse	
Attività e Risultati	L'obiettivo non è stato realizzato nelle modalità ipotizzate, causa assenza prolungata del dipendente coinvolto (a partire dal 10 maggio, per tutto l'anno). In corso d'anno non è risultato possibile riassegnare tale attività all'interno del personale addetto all'Area “Studi”, per conseguenza, si è ritenuto di riconsiderare l'obiettivo, depennandolo dalla pianificazione 2012. Percentuale di raggiungimento = obiettivo annullato.

Obiettivo operativo 2.2: Aggregazione d'impresa

Azione 2.2a	“Sostegno alla creazione di reti di impresa”
Indicatore	Numero di progetti di aggregazione assistiti
Target	2
Risorse	€ 21.780,00
Attività e Risultati	Progetti assistiti: 2 (Rete “I golosi” e rete “Progetto Odontecnici”). Percentuale di raggiungimento = 100%

Obiettivo strategico 3 : Competitività del territorio

Obiettivo operativo 3.1 : Capitale umano

Azione 3.1a	“Sostegno all'assunzione di laureati”
Indicatore	Numero di contratti agevolati
Target	10
Risorse	€ 70.000,00

Relazione sulla performance 2012

Attività e Risultati	Assunzioni agevolate : 17 (per 14 imprese). Percentuale di raggiungimento = 100%
----------------------	--

Azione 3.1b	“Sostegno alle iniziative promosse dal Tavolo del Capitale Umano”
Indicatore	Importo utilizzato per le iniziative/Importo di budget
Target	€ 24.000,00
Risorse	€ 40.000,00
Attività e Risultati	<p>Nel 2012 é proseguita la collaborazione con la Società di Sviluppo Locale, alla quale è stato confermata l’affidamento della gestione tecnico-organizzativa, di promozione e coordinamento, a livello provinciale, del progetto “Sviluppo del capitale umano”.</p> <p>Con il progetto Azienda Formatrice sono state coinvolte n. 80 aziende locali, alle quali è stato chiesto l’impegno in almeno tre iniziative di formazione, quali stage, visite riservate agli insegnanti e agli studenti, disponibilità degli imprenditori o dei loro tecnici per portare la loro testimonianza nelle scuole, interventi formativi ecc.</p> <p>Inoltre nel 2012 si sono concluse le visite mediche rivolte a 495 studenti degli Istituti superiori della provincia di Sondrio per garantire il servizio gratuito di certificazione sanitaria obbligatoria al fine di realizzare attività di alternanza scuola – lavoro.</p> <p>I dati sintetici delle attività realizzate dalla Società di Sviluppo Locale, nell’ambito del mandato ricevuto dalla Camera di Commercio, sono i seguenti:</p> <ol style="list-style-type: none"> 1) corsi di formazione per i docenti – “Edilizia e risparmio energetico”, “Gestione aziendale” e “Programmazione e siti web”: realizzati complessivamente 23 moduli, di cui due visite aziendali, con il coinvolgimento di 6 Istituti tecnici e professionali della provincia di Sondrio, per un totale di 26 professori; 2) per gli studenti delle classi quarte e quinte degli Istituti di Istruzione Superiore della provincia di Sondrio, sono stati realizzati 28 “pacchetti per l’orientamento” (coinvolti 520 studenti di 7 istituti); per gli alunni delle classi terze delle scuole medie sono stati proposti “pacchetti orientamento” (hanno aderito 7 Istituti Comprensivi con il coinvolgimento di 652 alunni); 3) per i genitori, professori e studenti delle scuole medie e superiori sono stati organizzati cinque incontri serali (uno per mandamento) con l’obiettivo di informare in merito alle prospettive di lavoro presenti in Valtellina e Valchiavenna.

Relazione sulla performance 2012

	<p>A supporto delle attività di orientamento ed informazione è stata realizzata la ristampa, a settembre 2012, in diecimila copie, dell'opuscolo "lo lavoro qui", con aggiornamento di contenuti e nuova grafica, realizzato anche su DVD.</p> <p>Per quanto concerne l'attività camerale, in data 27 febbraio 2012 è stato pubblicato il "Bando per la selezione e il finanziamento di programmi di stage ed esperienze formative in alternanza in contesti lavorativi internazionali". Gli istituti che hanno partecipato al bando sono stati 7 (tutti ammessi alla partecipazione agli stage) per un numero complessivo di n. 30 studenti ammessi, di cui n. 29 hanno effettivamente partecipato agli stage estivi (da giugno a settembre) presso imprese (anche fuori provincia) operanti con l'estero.</p> <p>E' stato, infine, realizzato il "JobDay", un'esperienza di orientamento della durata di un giorno che si è svolta in provincia di Sondrio dal 1° al 13 ottobre 2012 ed ha coinvolto 40 alunni, di nove istituti superiori, e 21, tra aziende e studi professionali.</p> <p>Le somme utilizzate sono complessivamente risultate pari a € 40.000.</p> <p>Percentuale di raggiungimento = 100%</p>
--	---

Obiettivo operativo 3.2: Filiera bosco/legno

Azione 3.2a	"Individuazione di una progettualità condivisa sulla filiera bosco-legno"
Indicatore	Data definizione progettualità
Target	30/09/2012
Risorse	€ 25.000,00
Attività e Risultati	Data di approvazione progettualità: delibera di Giunta n. 108 del 24/09/2012. Le attività sono in fase di realizzazione. Percentuale di raggiungimento = 100%

Obiettivo operativo 3.3: Efficienza energetica

Azione 3.3a	"Attivazione del Protocollo Valtellina Eco-Energy"
Indicatore	Data attivazione
Target	28/02/2012
Risorse	€ 30.000,00
Attività e Risultati	Data attivazione: 24/02/2012 presentazione pubblica protocollo sottoscritto da : Provincia, Camera di Commercio, Coldiretti, Confartigianato, Confcommercio e Confindustria. Nella stessa data, le quattro associazioni imprenditoriali

Relazione sulla performance 2012

	hanno formalizzato la costituzione dell'associazione "Valtellina EcoEnergy", per la realizzazione dell'iniziativa. Percentuale di raggiungimento = 100%
--	---

Obiettivo operativo 3.4: Marchio Valtellina

Azione 3.4a	"Avvio della nuova modalità di gestione del marchio-prodotto"
Indicatore	Numero di nuovi contratti sottoscritti
Target	20
Risorse	
Attività e Risultati	Contratti sottoscritti: 18, di cui 4 per prodotto e 14 ad imprese. Percentuale di raggiungimento = 90%

Azione 3.4b	"Prima applicazione della certificazione di responsabilità sociale locale"
Indicatore	Numero di imprese aderenti
Target	10
Risorse	
Attività e Risultati	Certificazioni rilasciate : 12. Percentuale di raggiungimento = 100%

Azione 3.4c	"Introduzione delle attività di controllo"
Indicatore	Data introduzione
Target	30/09/2012
Risorse	
Attività e Risultati	Durante l'anno, in collaborazione con DINTEC, società di sistema specializzata in tale ambito, si è proceduto alla predisposizione della documentazione necessaria alla individuazione di un organismo di controllo esterno. Nonostante vi fossero tempi e modi per procedere, si è deciso di non dare corso alle procedure (di evidenza pubblica) per la selezione del soggetto a cui affidare tali attività, per ragioni di convenienza economica, considerati i costi (stimati) di gestione di tali attività rispetto al limitato numero di imprese concessionarie. L'obiettivo per il 2012 deve essere considerato come riformulato e limitato alle attività di analisi di fattibilità in merito all'introduzione dell'organismo di controllo. Per conseguenza, l'obiettivo è stato riproposto nel 2013, optando per una soluzione, più

Relazione sulla performance 2012

	semplice e meno costosa, realizzata con risorse interne. Percentuale di raggiungimento dell'obiettivo = 80%
--	---

Obiettivo operativo 3.5: Sostegno alla Destinazione Turistica

Azione 3.5a	"Sviluppo della nuova modalità di gestione del Consorzio per la Destinazione Turistica Valtellina"
Indicatore	Importi assegnati/Importi a budget
Target	€ 168.750,00 (aggiornato a € 117.932,63)
Risorse	€ 225.000,00, aggiornate a € 157.243,50.
Attività e Risultati	L'attività di "Coordinamento e regia", finalizzata a migliorare la coesione e la collaborazione fra le diverse componenti del sistema turistico provinciale, ha assorbito risorse per € 39.000; l'attività "Progetti promozionali", affidati sia in forma congiunta che in forma disgiunta dai due soci, ha assorbito risorse nel 2012 pari a € 110.533,26: totale 149.533,26 euro. Percentuale di raggiungimento = 100 %

Obiettivo operativo 3.6: Promozione integrata

Azione 3.6a	"Sviluppo della rete dei corner Valtellina"
Indicatore	Data verifica dei corner finanziati sui primi due progetti
Target	30/04/2012
Risorse	
Attività e Risultati	Attività realizzate : 40 esercizi visitati, entro 30/04/2012 Conformità : 36 esercizi Difformità : 4 esercizi. Percentuale di raggiungimento = 100%

Azione 3.6b	"Entra in Valtellina 3"
Indicatore	Data conclusione fase formativa
Target	30/06/2012
Risorse	
Attività e Risultati	La fase formativa è stata conclusa il 1° aprile 2012, con la partecipazione di n. 22 allievi (22 imprese). Percentuale di raggiungimento = 100%

- **Obiettivo strategico 4 : Studi sull'economia locale**

- **Obiettivo operativo 4.1 : Progetto "Statuto comunitario"**

Relazione sulla performance 2012

Azione 4.1a	“Prosecuzione progetto”
Indicatore	Somme utilizzate/Somme a progetto
Target	€ 24.500,00
Risorse	
Attività e Risultati	<p>E' proseguito lo sviluppo dell'osservatorio economico camerale secondo il nuovo ed innovativo modello per la realizzazione di un sistema di benchmarking territoriale in collaborazione con le Camere di Commercio di Aosta, Belluno, Bolzano, Trento e Verbano-Cusio-Ossola. Il modello adottato rispecchia l'impianto scientifico ipotizzato all'interno dello "Statuto Comunitario" ideato dal Prof. Alberto Quadrio Curzio.</p> <p>L'adozione di tale modello ha comportato lo sviluppo di nuove attività di studio, come la realizzazione del rapporto di Benchmarking presentato lo scorso 7 dicembre in un apposito convegno come riferito nella parte generale, che, progressivamente, vanno ad integrarsi con le attività già ordinariamente previste, quali le relazioni congiunturali, la Relazione sull'andamento economico annuale e la Giornata dell'Economia.</p> <p>L'iniziativa di carattere sperimentale iniziata nel corso del 2011, ha una durata triennale, con un impegno di risorse che complessivamente si assestano in circa 300.000 euro e viene realizzata con il concorso di partner pubblici e privati, individuati insieme alla Società Economica Valtellinese e a Provincia di Sondrio, nella Banca Popolare di Sondrio, Consorzio "Vivi le Valli", Credito Valtellinese e IPERAL.</p> <p>L'iniziativa per l'anno 2012 ha impiegato risorse per € 95.887,92, comprensivi dei costi figurativi di struttura, che possono essere suddivisi per circa € 41.700 relativi al potenziamento delle risorse professionali, € 12.720 per lo sviluppo dell'attività di Benchmarking, € 3.680 per la gestione del sito internet dedicato allo Statuto, € 19.928 per l'organizzazione e realizzazione della Giornata dell'economia 2012, che come detto è stata realizzata su due giornate e infine € 17.909 per la realizzazione e la stampa della relazione economica annuale. I rimborsi richiesti ai soggetti partner sono stati quantificati in € 47.761.</p> <p>Percentuale di raggiungimento = 100%</p>

Azione 4.1b	“Attivazione accordo per progetto di benchmarking”
Indicatore	Sottoscrizione accordo
Target	30/06/2012
Risorse	

Relazione sulla performance 2012

Attività e Risultati	<p>Anche se non è stato sottoscritto un vero e proprio accordo, il progetto di benchmarking ha visto la sua prosecuzione. In particolare gli incontri sono stati tre:</p> <ol style="list-style-type: none"> 1. Incontro tra i Presidenti delle CCIAA coinvolte per sancire l'avvio del progetto e definire il tema del secondo incontro (Sondrio, 9 febbraio 2012); 2. Incontro delle CCIAA coinvolte per analizzare il settore Lattiero-Casario e definire il tema del terzo incontro (Trento, 18 maggio 2012); 3. Incontro delle CCIAA coinvolte per analizzare la Filiera Bosco-Legno-Energia e definizione del tema del quarto incontro (a marzo 2013). Ingresso della Camera di Commercio di Cuneo nel progetto. Viene presentato il primo "Rapporto di Benchmarking condiviso dalle Camere di Commercio alpine" (Bolzano, 9 settembre 2012). <p>Percentuale di raggiungimento = 100%</p>
----------------------------	---

Obiettivo operativo 4.2: Rilevazione prezzi

Azione 4.2a	"Estensione al settore del commercio al dettaglio delle rilevazioni"
Indicatore	Numero di rilevazioni realizzate nel 2012
Target	2
Risorse	
Attività e Risultati	<p>Rilevazioni effettuate : 2</p> <ul style="list-style-type: none"> • 1^a (al gennaio 2012) • 2^a (al luglio 2012) <p>Il progetto ha assorbito risorse per € 23.837.</p> <p>Percentuale di raggiungimento = 100%</p>

Azione 4.2b	"Realizzazione di una presentazione pubblica"
Indicatore	Data realizzazione
Target	31/10/2012
Risorse	
Attività e Risultati	<p>Data 1^a presentazione alla stampa: 2 luglio 2012. Data 2^a presentazione alla stampa: 5 novembre 2012.</p> <p>Percentuale di raggiungimento = 100%</p>

- **Obiettivo strategico 5 : Tutela del mercato e del consumatore**

Relazione sulla performance 2012

Obiettivo operativo 5.1 : Servizio di mediazione

Azione 5.1a	"Tempi della procedura"
Indicatore	Durata delle procedure con accordi e mancati accordi
Target	120 giorni
Risorse	
Attività e Risultati	Durata media rilevata: 54,49 gg (misurata dalla data del deposito della richiesta alla data di conclusione del tentativo). Percentuale di raggiungimento = 100%

Azione 5.1b	"Software per la scelta dei mediatori"
Indicatore	Data disponibilità software
Target	31/05/2012
Risorse	
Attività e Risultati	Il software è stato reso disponibile in data 29 maggio 2012. Percentuale di raggiungimento = 100%

Obiettivo operativo 5.2: Attività ispettiva e di vigilanza

Azione 5.2a	"Numero di ispezioni effettuate nell'anno"
Indicatore	Numero di ispezioni effettuate
Target	25
Risorse	
Attività e Risultati	Visite ispettive realizzate: 27 Percentuale di raggiungimento = 100%

Azione 5.2b	"Numero di verifiche effettuate nell'anno"
Indicatore	Numero di verifiche effettuate
Target	175
Risorse	
Attività e Risultati	Verifiche effettuate: 176 Percentuale di raggiungimento = 100%

Obiettivo operativo 5.3: Comunicazione istituzionale

Azione 5.3a	"Giornata del Consumatore – presentazione del rapporto sulle attività gestite dalla Camera di Commercio in materia di tutela del consumatore"
Indicatore	Data Giornata del Consumatore

Relazione sulla performance 2012

Target	30/04/2012
Risorse	
Attività e Risultati	Data della 1 ^a Giornata del Consumatore: 26 aprile 2012, con focus sulla lettura delle bollette di gas, luce e acqua. Iniziativa realizzata in collaborazione con il il “tavolo dei consumatori”, istituito presso la Camera di commercio e con la partecipazione delle due principali aziende multiutility, Secam (gestione rifiuti) e AEEVV (acqua e gas). Percentuale di raggiungimento = 100%

- **Obiettivo strategico 6 : Semplificazione amministrativa**

- Obiettivo operativo 6.1 : Tempi dei procedimenti**

Azione 6.1a	“Rilevazione dei dati Registro Imprese”
Indicatore	Numero pratiche evase entro 5gg/Totale pratiche
Target	80%
Risorse	
Attività e Risultati	Percentuale pratiche evase entro 5gg : 98% Percentuale di raggiungimento = 100%

Azione 6.1b	“Rilevazione dei dati dell’Albo Imprese Artigiane”
Indicatore	Numero pratiche evase entro 5gg/Totale pratiche
Target	80%
Risorse	
Attività e Risultati	Percentuale pratiche evase entro 5gg : 96,5% Percentuale di raggiungimento = 100%

- Obiettivo operativo 6.2: Qualità dei dati**

Azione 6.2a	“Cancellazioni di ufficio”
Indicatore	Numero procedimenti di cancellazione d’ufficio avviati nell’anno/Totale posizioni inattive da cancellare
Target	95%
Risorse	
Attività e Risultati	Il numero delle posizioni da cancellare è stato individuato in un totale di 179 unità. In corso d’anno è stato dato avvio a tutti i procedimenti, che sono stati quindi conclusi entro il 31 dicembre 2012. Nel complesso si è trattato di gestire 179 imprese non più operative, di cui 140 imprese individuali e 39 società di persone.

Relazione sulla performance 2012

	Percentuale di raggiungimento = 100%
--	---

Obiettivo operativo 6.3: Sportello Unico per le Attività Produttive

Azione 6.3a	“Assistenza ai Comuni”
Indicatore	Numero di incontri
Target	3
Risorse	
Attività e Risultati	Numero incontri realizzati: 3 1. Data 21/03/2012, presso CCIAA 2. Data 28/03/2012, presso Cesaf/Unione Artigiani 3. Data 30/07/2012, presso CM Valchiavenna Percentuale di raggiungimento = 100%

Azione 6.3b	“Assistenza agli operatori professionali”
Indicatore	Numero di incontri
Target	3
Risorse	
Attività e Risultati	Numero incontri realizzati: 3 1. Data 21/03/2012, presso CCIAA 2. Data 28/03/2012, presso Cesaf/Unione Artigiani 3. Data 30/07/2012, presso CM Valchiavenna Percentuale di raggiungimento = 100%

- **Obiettivo strategico 7 : Misurazione e valutazione**

Obiettivo operativo 7.1 : Standard di funzionamento

Azione 7.1a	“Attivazione area riservata per OIV e Dirigenza “in tempo reale” ”
Indicatore	Data attivazione area riservata
Target	30/06/2012
Risorse	
Attività e Risultati	Attivazione area riservata il 30/04/2012. Si tratta di un’area disponibile sulla intranet camerale in cui vengono resi disponibili dal controller per il dirigente e l’OIV tutti i dati relativi agli obiettivi del personale e ai monitoraggi in corso d’anno. Percentuale di raggiungimento = 100%

Azione 7.1b	“Bilancio sociale 2009/2011”
Indicatore	Data pubblicazione bilancio sociale
Target	31/05/2012

Relazione sulla performance 2012

Risorse	
Attività e Risultati	Sono stati raccolti tutti i dati per la predisposizione del bilancio sociale entro il 29 maggio, si è quindi ritenuto di non procedere alla pubblicazione, rinviando la valutazione dell'iniziativa all'anno successivo, di conclusione del mandato amministrativo. Percentuale di raggiungimento = 0%

Obiettivo operativo 7.2: Formazione del personale

Azione 7.2a	"Incontri di formazione su misurazione e valutazione"
Indicatore	Data incontri di formazione
Target	28/02/2012
Risorse	
Attività e Risultati	Data incontro di formazione per tutto il personale: 08/02/2012. Numero partecipanti: 24. Percentuale di raggiungimento = 100%

Azione 7.2b	"Incontri individuali di gestione della performance"
Indicatore	Numero incontri individuali di gestione della performance
Target	14
Risorse	
Attività e Risultati	Numero incontri individuali fra il "controller" e i funzionari coinvolti: 60 (gli incontri si sono svolti in più momenti: ad inizio anno per l'illustrazione degli obiettivi, a giugno, settembre e dicembre per il monitoraggio degli stessi). Percentuale di raggiungimento = 100%

- **Obiettivo strategico 8 : Smaterializzazione procedure**

Obiettivo operativo 8.1 : Smaterializzazione provvedimenti

Azione 8.1a	"Smaterializzazione di tutti i provvedimenti adottati dagli Organi e dal Dirigente"
Indicatore	Data smaterializzazione
Target	30/11/2012
Risorse	
Attività e Risultati	Data di attivazione della procedura: 19/11/2012, con attivazione software "LWA". Percentuale di raggiungimento = 100%

Relazione sulla performance 2012

Obiettivo operativo 8.2: Smaterializzazione procedure gestione del personale

Azione 8.2a	“Informatizzazione fascicoli”
Indicatore	Numero di fascicoli smaterializzati
Target	8
Risorse	
Attività e Risultati	Numero fascicoli smaterializzati: 8. Percentuale di raggiungimento = 100%

- **Obiettivo strategico 9 : Migliorare l'efficienza dei processi interni**

Obiettivo operativo 9.1 : Tempi dei pagamenti

Azione 9.1a	“Tempi di liquidazione dei contributi alle imprese”
Indicatore	Media giorni
Target	28
Risorse	
Attività e Risultati	Tempo medio: 32 giorni Si registra uno scostamento in negativo di quattro giorni dall'obiettivo previsto per il 2012. Tra i fattori che hanno determinato il predetto scostamento vi sono, essenzialmente, i tempi tecnici necessari per l'acquisizione presso l'INPS del documento di regolarità contabile (DURC), con una media pari a 14,61 giorni dal momento di inoltro della richiesta, effettuata in concomitanza con la presentazione della domanda di contributo. I tempi di tale fase del processo non sono, evidentemente, comprimibili, se non in misura residuale, da parte della struttura camerale, a differenza di quanto avviene per il pagamento delle fatture, dove i dati necessari per l'acquisizione del DURC sono, quasi sempre, in possesso dell'ufficio competente prima dell'arrivo della fattura). Percentuale di raggiungimento = 88%

Azione 9.1b	“Tempi di pagamento delle fatture”
Indicatore	Media giorni
Target	25
Risorse	
Attività e Risultati	Tempo medio: 12 giorni. Percentuale di raggiungimento = 100%

Obiettivo operativo 9.2: Gestione ferie

Relazione sulla performance 2012

Azione 9.2a	“Razionalizzazione fruizione ferie”
Indicatore	Numero di giorni di ferie residui al 31/12
Target	13%
Risorse	
Attività e Risultati	Il numero di giorni di ferie residui al 31/12 è pari al 12,7% del totale delle ferie maturate per il 2012 dai dipendenti. Percentuale di raggiungimento = 100%

- **Obiettivo strategico 10 : Sviluppo rapporti di associazione**

Obiettivo operativo 10.1 : Sviluppo di servizi in forma associata

Azione 10.1a	“Predisposizione di una proposta di sviluppo di almeno un servizio in forma associata con altre Camere”
Indicatore	Data proposta
Target	31/05/2012
Risorse	
Attività e Risultati	Data predisposizione proposta in relazione alle attività in ambito metrologico, da svolgere congiuntamente con le Camere di Lecco e di Como: 17/05/2012. Valutata l'evoluzione normativa nel corso dell'anno –ci si riferisce in particolare all'iter avviato dal Governo in tema di ridefinizione dei confini delle province– si è ritenuto di rinviare la formulazione della proposta nei confronti delle predette Camere. Percentuale di raggiungimento = 100%

- **Obiettivo strategico 11 : Sviluppare e valorizzare le professionalità interne**

Obiettivo operativo 11.1 : Flessibilità organizzativa

Azione 11.1a	“Riorganizzazione mansioni Area “Affari Generali e Personali” ”
Indicatore	Data riorganizzazione
Target	28/02/2012
Risorse	
Attività e Risultati	La riorganizzazione è stata effettuata in data 13 gennaio 2012, con ordine di servizio n. 1 del 2012. Percentuale di raggiungimento = 100%

Azione 11.1b	“Censimenti 2012”
Indicatore	Data organizzazione
Target	30/06/2012

Relazione sulla performance 2012

Risorse	
Attività e Risultati	<p>Data costituzione Ufficio Provinciale di Censimento presso la Camera di Commercio di Sondrio: Determinazione del Segretario Generale n. 106 del 11/04/2012.</p> <p>Tutti gli adempimenti previsti dalla normativa ed in base alle istruzioni diramate da ISTAT sono stati effettuati tempestivamente.</p> <p>In particolare, oltre alla Costituzione dell'UPC, si è provveduto alla nomina del Coordinatore (Determinazione del Segretario Generale n. 234 del 1/08/2012) e di sei rilevatori (Determinazione del Segretario Generale n. 246 del 13.08.2012 e n. 299 del 1/10/2012).</p> <p>Sono state identificate in un campione di 998 unità di rilevazione appartenenti a tutti i settori di attività, mentre per la rilevazione censuaria delle istituzioni non profit sono state censite 1.651, per un totale di 2.649 unità di rilevazione complessive.</p> <p>Lo sviluppo dei lavori nel corso dei 4 mesi di attività è stato molto intenso e produttivo.</p> <p>Alla data 14 gennaio 2013, la provincia di Sondrio è risultata fra le prime dieci province a livello nazionale per numero di questionari restituiti (98,3% contro la media nazionale del 89,2%) e la seconda assoluta per i questionari validati, con il 99,5% rispetto alla media nazionale del 61,4%.</p> <p>Percentuale di raggiungimento = 100%</p>

Obiettivo operativo 11.2: Formazione del personale

Azione 11.2a	"Diffusione dell'utilizzo del software di gestione documentale (fascicolazione)"
Indicatore	Numero dipendenti coinvolti/Numero dipendenti coinvolgibili
Target	80%
Risorse	
Attività e Risultati	<p>Sono stati coinvolti tutti i dipendenti, con assegnazione di obiettivi individuali annuali, verificati a consuntivo.</p> <p>Percentuale di raggiungimento = 100%</p>

- **Obiettivo strategico 12 : Accelerare la riscossione dei proventi da Diritto Annuale**
Obiettivo operativo 12.1 : Emissione ruolo 2009

Azione 12.1a	"Termine per emissione di ruolo"
--------------	---

Relazione sulla performance 2012

Indicatore	Indicatore data
Target	30/09/2012
Risorse	
Attività e Risultati	Data emissione ruolo per la riscossione del diritto annuale 2008/2009: 10 settembre 2012. Si tratta di un obiettivo pluriennale volto a ridurre di 12 mesi, in un triennio, i tempi di riscossione tramite ruolo del diritto annuale non versato (oltre sanzioni ed interessi). Percentuale di raggiungimento = 100%

- **Obiettivo strategico 13 : Reperire nuove risorse**

Obiettivo operativo 13.1 : Trasferimenti da “demanio idrico”

Azione 13.1a	“Sottoscrizione nuovo accordo entro il termine”
Indicatore	Data sottoscrizione nuovo accordo
Target	31/12/2012
Risorse	
Attività e Risultati	Data sottoscrizione nuovo accordo: 20/07/2012. Percentuale di raggiungimento = 100%

Azione 13.1b	“Aumento risorse trasferite vs 2011”
Indicatore	(Risorse trasferite nel 2011-Risorse trasferite nel 2012)/Risorse trasferite nel 2011
Target	Aumento del 20%
Risorse	
Attività e Risultati	L'aumento di risorse trasferite da “demanio idrico” rispetto al 2011 è pari al 16,7% (Risorse trasferite 2011 300.000,00 euro, risorse trasferite 2012 350.000,00 euro). Percentuale di raggiungimento = 84%

Obiettivo operativo 13.2 : Contributi su Fondo Perequativo

Azione 13.2a	“Numero progetti presentati”
Indicatore	Numero progetti presentati
Target	4
Risorse	
Attività e Risultati	Numero progetti presentati sul Fondo Perequativo: 5. Percentuale di raggiungimento = 100%

Relazione sulla performance 2012

Azione 13.2b	“Numero progetti finanziati”
Indicatore	Numero progetti finanziati
Target	2
Risorse	
Attività e Risultati	Numero progetti finanziati su Fondo Perequativo: 2. Percentuale di raggiungimento=100%

Obiettivo operativo 13.3 : Altre fonti di finanziamento

Azione 13.3a	“Progetti presentati o partecipati su Fondi Comunitari”
Indicatore	Numero progetti presentati o partecipati su Fondi Comunitari
Target	1
Risorse	
Attività e Risultati	La Camera di commercio ha aderito a 2 candidature progettuali, presentate da parte della Provincia di Sondrio (determinazione d’urgenza del Presidente n° 5 del 23 maggio 2012 ratificata con delibera n. 69 del 28 maggio 2012, progetto “IV Bando Interreg: adesione al progetto "Dai monti ai laghi: insieme senza auto - miglioramento della rete di mobilità sostenibile nel cuore delle Alpi"; progetto finanziato) e da parte della Provincia di Sondrio in collaborazione con il Consorzio per la Destinazione Turistica Valtellina (determinazione d’urgenza del Presidente n° 6 del 23 maggio 2012 ratificata con delibera n. 70 del 28 maggio 2012, progetto “IV Bando Interreg: adesione al progetto "Osservatorio del Turismo Transfrontaliero”). Percentuale di raggiungimento=100%

3.3 Obiettivi individuali

A. OBIETTIVI ASSEGNATI AL DIRIGENTE

Al Segretario Generale erano stati assegnati i seguenti quattro⁹ obiettivi :

I. Obiettivo strategico 2 – Competitività delle imprese, costituito dai seguenti obiettivi operativi:

Obiettivo operativo 2.1 – Sostenere il processo di internazionalizzazione delle imprese, a sua volta articolato nelle seguenti azioni:

- 2.1a Realizzazione di due missioni economiche estere (Target annuale costituito da n. 2 missioni realizzate);
- 2.1b Prosecuzione del Club degli Esportatori (Target annuale costituito da n. 2 iniziative sviluppate);
- 2.1c Sviluppo dei servizi di informazione/consulenza (Target annuale costituito da n. 14 prestazioni erogate);
- 2.1d Osservatorio Imprese Internazionalizzate (Target annuale costituito dalla predisposizione progetto esecutivo entro il 30 giugno 2012).

Obiettivo operativo 2.2 – Aggregazione d'impresa, a sua volta articolato nella seguente azione:

- 2.2a Sostegno alla creazione di reti di impresa (Target annuale costituito da n. 2 progetti di aggregazione assistiti).

II. Obiettivo operativo 3.4 - Marchio Valtellina, articolato nelle seguenti azioni:

- 3.4a Avvio della nuova modalità di gestione del marchio - prodotto (Target annuale costituito da n. 20 nuovi contratti sottoscritti);
- 3.4b Prima applicazione della certificazione di responsabilità sociale locale (Target annuale costituito da n. 10 imprese aderenti);
- 3.4c Introduzione delle attività di controllo (Target annuale costituito dalla data di introduzione fissata al 30 settembre 2012).

III. Obiettivo strategico 6 – Semplificazione amministrativa, costituito dai seguenti obiettivi operativi:

Obiettivo operativo 6.1 - Tempi dei procedimenti, a sua volta articolato nelle seguenti azioni:

- 6.1a Rilevazione dei dati Registro Imprese (Target annuale costituito dalla percentuale – 80% – di pratiche evase entro 5 giorni sul totale delle pratiche);
- 6.1b Rilevazione dei dati dell'Albo Imprese Artigiane (Target annuale costituito dalla percentuale – 80% – di pratiche evase entro 5 giorni sul totale delle pratiche).

⁹ In base al SMV adottato dalla Giunta nel mese di dicembre gli obiettivi di performance assegnati alla Dirigenza possono arrivare fino ad un massimo di 5.

Relazione sulla performance 2012

Obiettivo operativo 6.2 – Qualità dei dati, a sua volta articolato nella seguente azione:

6.2a Cancellazioni d'ufficio (Target annuale costituito dalla percentuale – 95% – di procedimenti di cancellazione d'ufficio avviati nell'anno rispetto al totale delle posizioni da cancellare).

Obiettivo operativo 6.3 – Sportello Unico per le Attività Produttive, a sua volta articolato nelle seguenti azioni:

6.3a Assistenza ai Comuni (Target annuale costituito da numero 3 incontri realizzati);

6.3b Assistenza agli operatori professionali (Target annuale costituito da numero 3 incontri realizzati).

IV. Obiettivo strategico 9 – Migliorare l'efficienza dei processi interni, costituito dai seguenti obiettivi operativi:

Obiettivo operativo 9.1 - Tempi dei pagamenti, a sua volta articolato nelle seguenti azioni:

9.1a Tempi di liquidazione dei contributi alle imprese (Target annuale costituito dalla media dei giorni di liquidazione, pari a 28);

9.1b Tempi di pagamento delle fatture (Target annuale costituito dalla media dei giorni di pagamento, pari a 25).

Obiettivo operativo 9.2 – Gestione ferie, a sua volta articolato nella seguente azione:

9.2a Razionalizzazione fruizione ferie (Target annuale costituito dal numero di giorni di ferie residui al 31/12/2012 non superiore al 13% del totale).

Nella valutazione complessiva del Segretario Generale il raggiungimento degli obiettivi ha un peso pari all'80% , il restante 20% viene valutato sulla base delle competenze/capacità¹⁰.

A ciascun obiettivo è stato attribuito un peso – espresso in percentuale – il cui totale complessivo è pari a 100 ed una soglia minima (al di sotto della quale l'obiettivo non viene considerato come raggiunto) ed una massima (al di sopra della quale l'obiettivo si intende raggiunto al 100%) di raggiungimento, come di seguito indicato:

Obiettivo	% Soglia minima	% Soglia massima	Peso
Obiettivo strategico 2 – Competitività delle imprese	70%	75%	40%
Obiettivo operativo 3.4 - Marchio Valtellina	70%	85%	25%
Obiettivo strategico 6 - Semplificazione amministrativa	80%	85%	20%
Obiettivo strategico 9 - Migliorare l'efficienza dei processi interni	80%	85%	15%

Nella tabella che segue è riassunto in forma sintetica il livello di raggiungimento degli obiettivi dirigenziali. I dati esposti prendendo in esame il livello di raggiungimento degli obiettivi come sopra indicato ed applicando agli stessi i pesi individuati all'interno dell'albero della performance.

¹⁰ V. Sistema di Misurazione e Valutazione approvato con deliberazione n. 134 del 19/12/2011.

Relazione sulla performance 2012

Obiettivi	Soglia Minima	Soglia Massima	Percentuale raggiungimento	Valutazione
Obiettivo Strategico 2 - Competitività delle imprese	70%	75%	100%	Obiettivo raggiunto
Obiettivo Operativo 3.4 - Marchio Valtellina	70%	85%	90%	Obiettivo raggiunto
Obiettivo Strategico 6 - Semplificazione amministrativa	80%	85%	100%	Obiettivo raggiunto
Obiettivo Strategico 9 - Migliorare l'efficienza dei processi interni	80%	85%	96%	Obiettivo raggiunto

B. OBIETTIVI ASSEGNATI AL PERSONALE CON INCARICO DI POSIZIONE ORGANIZZATIVA

B.1 - AREA I "Affari Generali, Personale e Regolazione del mercato"

Obiettivo 1	Sistema di gestione della Performance: aggiornamento Piano della Performance e Piano Triennale della Trasparenza
Target	Entro 31 gennaio = 100 punti Entro 28 febbraio = 60 punti
Documentazione	Deliberazioni della Giunta n. 3 e n. 4 del 30 gennaio 2012.
Punteggio assegnato	100 punti
PUNTEGGIO TOTALE	100/100

B. 2 AREA II "Promozione economica e Servizi Interni"

Obiettivo 1	Predisposizione di almeno una proposta di Progetto a valere sul Fondo Perequativo, inerente all'Area Promozione economica e Servizi interni
Target	2 progetti presentati e finanziati = 40 punti 2 progetti presentati e 1 progetto finanziato = 35 punti 2 progetti presentati e nessuno finanziato = 30 punti 1 progetto presentato e finanziato = 25 punti

Relazione sulla performance 2012

	1 progetto presentato, ma non finanziato = 20 punti
Documentazione	Comunicazione di invio a Unioncamere e approvazione 2 progetti. Titolo progetti: <ul style="list-style-type: none"> - Attuazione del Protocollo "Valtellina EcoEnergy" (finanziato) - Sviluppo Nuovi Sportelli Informatizzati per il Turismo (finanziato) Data invio: 31 luglio 2012
Punteggio assegnato	40 punti
Obiettivo 2	Censimenti 2012: regolare svolgimento
Target	Obiettivo raggiunto = 30 punti
Documentazione	Tutti gli adempimenti previsti dalla normativa ed in base alle istruzioni diramate da ISTAT sono stati effettuati tempestivamente. In particolare : <ul style="list-style-type: none"> • Costituzione UPC: DETERMINAZIONE DEL SEGRETARIO GENERALE n. 106 del 11/04/2012 • Nomina Coordinatore: DETERMINAZIONE DEL SEGRETARIO GENERALE n. 234 del 1/08/2012 • Nomina rilevatori: DETERMINAZIONE DEL SEGRETARIO GENERALE n. 246 del 13.08.2012 e n. 299 del 1/10/2012.
Punteggio assegnato	30 punti
Obiettivo 3	Realizzazione di due missioni economiche estere
Target	Entro luglio = 30 punti Penalizzazione per ogni mese di ritardo = -5 punti
Documentazione	Determinazione del Segretario Generale n. 3 del 12 gennaio 2012; Determinazione del Segretario Generale n. 151 del 24 maggio 2012.
Punteggio assegnato	30 punti
PUNTEGGIO TOTALE	100/100

B.3 – Area III “Anagrafico-certificativa”

Obiettivo 1	Tempi di rilevazione delle pratiche Registro Imprese e Albi e Ruoli. Rilevazione entro 5 giorni: non inferiore all’80% (dato mensile e dato medio annuale), 15 punti; Rilevazione entro 2 giorni: non inferiore al 35% (dato mensile e dato medio annuale), 15 punti;
--------------------	--

Relazione sulla performance 2012

Target	<p>Obiettivo annuale rispettato e obiettivo mensile 10/12 (sia per rilevazione entro 5 che entro 2 giorni)= 15 punti x 2 Penalizzazione per ogni mese non rispettato (ulteriore a 2) = -5 punti nella rilevazione entro 5 giorni, -3 punti nella rilevazione entro 2 giorni</p>
Documentazione	<p>Report U.O. Registro Imprese e U.O Albi e Ruoli; report riassuntivi controller.</p> <p>Dati rilevazione entro 5 giorni (%): dato medio 97,25 % Assegnazione 15 punti.</p> <p>Dati rilevazione entro 2 giorni (%): dato medio 72,83 % Assegnazione 15 punti.</p> <p>Per il dettaglio mensile, si rimanda alle schede relative agli obiettivi delle UU.OO. Registro Imprese e Albi e Ruoli, da cui risulta il rispetto, per tutti i 12 mesi dell'anno dei target fissati.</p>
Punteggio assegnato	30 punti
Obiettivo 2	Predisposizione di almeno una proposta di Progetto a valere sul Fondo Perequativo, inerente all'Area Anagrafico-certificativa
Target	<p>Progetto finanziato = 30 punti Progetto presentato, ma non finanziato = 25 punti</p>
Documentazione	<p>Comunicazione di invio a Unioncamere e approvazione 1 progetto. Titolo progetto: - La promozione dei formaggi d'alpeggio (approvato) Data invio: 31 luglio 2012;</p>
Punteggio assegnato	30 punti
Obiettivo 3	Predisposizione degli atti necessari per la nomina da parte dell'ente dell'organo di controllo per il "Marchio Valtellina" e per le certificazioni di responsabilità sociale locale: entro settembre
Target	<p>Entro settembre = 40 punti Entro ottobre = 30 punti</p>
Prestazione	<p>Durante l'anno, in collaborazione con DINTEC, società di sistema specializzata in tale ambito, si è proceduto alla predisposizione degli atti necessari alla individuazione di un organismo di controllo esterno. Si è quindi deciso di non dare corso alle procedure (di evidenza pubblica) per la selezione del soggetto a cui affidare tali attività, per ragioni di convenienza economica, considerati i costi (stimati) di gestione di tali attività rispetto al limitato numero di imprese concessionarie. L'obiettivo per il 2012 deve essere considerato come riformulato e limitato alle attività di analisi di fattibilità in merito all'introduzione dell'organismo di controllo. Per conseguenza, l'obiettivo è stato riproposto nel 2013, optando per una</p>

Relazione sulla performance 2012

	soluzione, più semplice e meno costosa, realizzata con risorse interne.
Punteggio assegnato	40 punti
PUNTEGGIO TOTALE	100/100

B.4 – Area “Servizio Metrico”

Obiettivo 1	Predisposizione di almeno una proposta di Progetto a valere sul Fondo Perequativo, inerente all’Unità Operativa “Servizio Metrico”
Target	Progetto finanziato = 30 punti Progetto presentato, ma non finanziato = 25 punti
Documentazione	Comunicazione di invio a Unioncamere e approvazione 1 progetto. Titolo progetto: - Potenziamento delle attività di vigilanza. Data invio: 31 luglio 2012; Il progetto non è stato finanziato, in quanto non rientrante nelle tematiche individuate da Unioncamere. Si ritiene che il mancato raggiungimento dell’obiettivo non sia imputabile al dipendente, per ragioni oggettive, in quanto le attività del Servizio Metrico non rientravano in alcun modo nelle progettualità finanziabili. Per tale ragione si è ritenuto di assegnare il punteggio intero.
Punteggio assegnato	30 punti
Obiettivo 2	Rafforzare l’attività di ispezione e vigilanza: a) 25 ispezioni b) 175 verifiche di prodotto
Target	Obiettivi rispettati 100 % = 20 punti Obiettivi rispettati almeno al 85% = 15 punti
Documentazione	Programma access e verbali periodicamente aggiornati e resi disponibili per il controller e il Segretario Generale. Numero ispezioni: 27 Numero verifiche di prodotto: 176.
Punteggio assegnato	20 punti
Obiettivo 3	Predisposizione proposta per lo svolgimento in forma associata con altre Camere delle funzioni in materia di vigilanza e controllo sui prodotti per la metrologia legale
Target	Entro maggio = 50 punti Entro luglio = 40 punti Entro settembre = 25 punti
Documentazione	Data predisposizione proposta in relazione alle attività in ambito metrologico, da svolgere congiuntamente con le Camere di Lecco e di Como: 17/05/2012.

Relazione sulla performance 2012

	Valutata l'evoluzione normativa nel corso dell'anno –ci si riferisce in particolare all'iter avviato dal Governo in tema di ridefinizione dei confini delle province- si è ritenuto di rinviare la formulazione della proposta nei confronti delle predette Camere.
Punteggio assegnato	50 punti
PUNTEGGIO TOTALE	100/100

Relazione sulla performance 2012

C. Obiettivi al personale (individuale o di team)

U.O. "Ragioneria"

Obiettivo 1	Diritto annuale – miglioramento delle procedure di acquisizione delle entrate. Predisposizione ruoli diritto annuale 2008/2009 entro settembre
Target	Entro settembre = 35 punti Entro ottobre = 20 punti
Documentazione	Determinazione del Segretario Generale n. 232 del 1 agosto 2012
Punteggio assegnato	35 punti
Obiettivo 2	Tempi dei pagamenti: Contenimento dei tempi per le procedure di competenza
Target	Elaborazione e prima firma del mandato di pagamento: tempo medio mensile non superiore a 6 giorni dalla ricezione della documentazione completa dagli uffici. Obiettivo rispettato (almeno 10 mesi su 12) = 40 punti Penalizzazione per ogni mese non rispettato (oltre i 2) = -5 punti
Documentazione	Report U.O. Ragioneria. Dati rilevazione: dato medio 2,75 gg Dati mensili : <ul style="list-style-type: none"> • gennaio : 3 gg, • febbraio : 2 gg, • marzo : 2 gg, • aprile : 4 gg, • maggio : 2 gg, • giugno : 6 gg, • luglio : 3 gg, • agosto : 3 gg, • settembre : 2 gg, • ottobre : 2 gg, • novembre : 2 gg, • dicembre : 2 gg.
Punteggio assegnato	40 punti
Obiettivo 3	Bilancio sociale: messa a disposizione delle informazioni necessarie per la sua predisposizione
Target	Entro 30 aprile = 25 punti

Relazione sulla performance 2012

	Penalizzazione per ogni mese di ritardo = -10 punti
Documentazione	E-mail di trasmissione al controller e al Segretario Generale della documentazione necessaria alla predisposizione del bilancio sociale del 30 aprile 2012.
Punteggio assegnato	25 punti
PUNTEGGIO TOTALE	100/100

U.O. "Segreteria"

Obiettivo 1	Contenimento delle spese di personale rispetto al 2010 : -15 %
Target	Obiettivo rispettato almeno al 100% = 50 punti Obiettivo rispettato almeno al 75% = 40 punti Obiettivo rispettato 60 % = 30 punti
Documentazione	Tabella riepilogativa costi 2010 e 2012 con calcolo del risparmio. La variazione 2010/2012 è del -16,93% (costo totale 2012: 35.443,43 Euro; costo totale 2010: 42.669,19 Euro).
Punteggio assegnato	50 punti
Obiettivo 2	Smaterializzazione dei provvedimenti degli organi camerali
Target	a. Target 1. Adozione della procedura: entro novembre Obiettivo rispettato almeno al 100% = 50 punti Penalizzazione per il primo mese di ritardo = -3 punti
Documentazione	E-mail del responsabile U.O. a tutti gli uffici camerali in data 19 novembre 2012.
Punteggio assegnato	50 punti
PUNTEGGIO TOTALE	100/100

U.O. "Personale"

Obiettivo 1	Gestione inserimento mensile dei dati sulle spese di missione dei dipendenti sul sito: entro il giorno 15 del mese successivo
Target	Obiettivo rispettato 100% = 20 punti Penalizzazione per ogni mese non rispettato = -5 punti
Documentazione	Stampa riepilogo con data inserimento sempre effettuato entro il giorno 15 del mese successivo.
Punteggio assegnato	20 punti
Obiettivo 2	Prosecuzione caricamento fascicoli personali, in ordine di anzianità di servizio (per i nuovi assunti si adotta unicamente la modalità informatica)
Target	a. 2012: 8 fascicoli b. 2013: tutti i fascicoli Obiettivo 2012 rispettato 100% = 80 punti Obiettivo 2012 rispettato 75 % (6 fascicoli) = 60 punti
Documentazione	Relazione responsabile U.O. al controller e al Segretario Generale. Numero di fascicoli personali caricati per anzianità di servizio: 8. Al 31 dicembre 2012 risultano caricati 16 fascicoli personali su 33 dipendenti in servizio.
Punteggio assegnato	80 punti
PUNTEGGIO TOTALE	100/100

U.O. "Provveditorato "

Obiettivo 1	Tempi dei pagamenti: Contenimento dei tempi relativi alle procedure di competenza
Target	Fatture senza provvedimento - DURC, regolarità fornitura e trasmissione fattura in ragioneria: tempo medio mensile non superiore a 15 giorni Obiettivo rispettato almeno 9 mesi su 12 = 40 punti Penalizzazione per ogni mese non rispettato (ulteriore a 3) = -4 punti
Documentazione	Report U.O. Provveditorato. Dato medio : 6gg Dati mensili : <ul style="list-style-type: none"> • gennaio 4 gg, • febbraio 8 gg, • marzo 6 gg, • aprile 6 gg, • maggio 7 gg, • giugno 5 gg, • luglio 6 gg, • agosto 5 gg, • settembre 5 gg, • ottobre 4 gg, • novembre 9 gg, • dicembre 7 gg.
Punteggio assegnato	40 punti
Obiettivo 2	Intervento integrato in materia di efficienza energetica
Target	Attivazione procedure per affidamento studio di fattibilità tecnica economica: entro luglio Obiettivo rispettato = 30 punti Penalizzazione per ogni mese di ritardo = -5 punti
Documentazione	Determinazione n. 165 del 4 aprile 2012. Realizzazione studio di fattibilità per intervento integrato di efficientamento energetico sede camerale. Approvazione procedura e criteri di selezione. CIG Z9C0530F50.
Punteggio assegnato	30 punti
Obiettivo 3	Ottenimento certificato prevenzione incendi: entro giugno

Relazione sulla performance 2012

Target	Obiettivo rispettato = 30 punti Penalizzazione per il primo mese di ritardo = -3 punti Penalizzazione per ciascuno dei successivi mesi di ritardo (cad.) = -5 punti
Documentazione	Il certificato prevenzione incendi è stato richiesto il 28 maggio 2012. Il sopralluogo della competente commissione è stato effettuato il 13 luglio 2012. Il ritardo rispetto all'obiettivo (30 giugno) non si ritiene pertanto imputabile alla struttura camerale.
Punteggio assegnato	30 punti
PUNTEGGIO TOTALE	100/100

U.O. "Studi e Statistica"

Obiettivo 1	Misurazione e valutazione
Target	Attivazione area riservata per OIV e Dirigenza "in tempo reale": entro giugno Obiettivo rispettato = 50 punti Penalizzazione per ogni mese di ritardo = -10 punti
Documentazione	Attivazione area riservata il 30/04/2012.
Punteggio assegnato	50 punti
Obiettivo 2	Osservatorio Imprese Internazionalizzate
Target	Predisposizione progetto esecutivo Entro 30 giugno = 50 punti Penalizzazione per il primo mese di ritardo = -5 punti
Documentazione	L'obiettivo non è stato realizzato nelle modalità ipotizzate, causa assenza prolungata del dipendente coinvolto (a partire dal 10 maggio, per tutto l'anno). In corso d'anno non è risultato possibile riassegnare tale attività all'interno del personale addetto all'Area "Studi", per conseguenza, si è ritenuto di riconsiderare l'obiettivo depennandolo dalla pianificazione 2012.
Punteggio assegnato	0 punti
PUNTEGGIO TOTALE	50/50

U.O. "Regolazione del mercato"

Obiettivo 1	Servizio di mediazione: tempi delle procedure di gestione
Target	<p>a) Mantenimento termini di invio delle convocazioni del primo incontro: dato mensile medio non superiore a 15 giorni Obiettivo rispettato (12 mesi)= 40 punti Penalizzazione per ogni mese non rispettato (con scostamento entro 5 gg.) = -3 punti Penalizzazione per ogni mese non rispettato (con scostamento entro 10 gg.) = -5 punti</p>
Documentazione	<p>Report U.O. Ragioneria per il controller e il Segretario Generale.</p> <p>Dato medio: 2,85 gg Dati mensili :</p> <ul style="list-style-type: none"> • Gennaio: 3,5 gg, • Febbraio: 3,5 gg, • Marzo: 3,1 gg, • Aprile: 2,6 gg, • Maggio: 2,9 gg, • Giugno: 4 gg, • Luglio: 3,3 gg, • Agosto: 1,3 gg, • Settembre: 4,3 gg, • Ottobre: 4,1 gg, • Novembre: 1,2 gg, • Dicembre: 0,3 gg
Punteggio totale assegnato	40 punti
Obiettivo 2	Predisposizione programma gestione mediatori
Target	<p>a) Predisposizione e impiego del software: entro il 31 maggio Entro maggio = 60 punti Entro giugno = 45 punti Entro luglio = 30 punti</p>
Documentazione	E-mail del responsabile U.O. al controller e al Segretario Generale di trasmissione del programma in data: 25 maggio 2012.
Punteggio assegnato	60 punti
PUNTEGGIO TOTALE	100/100

Servizi Interni 1

Obiettivo 1	Contenimento dei giorni di sovrapposizione delle ferie relativamente alle funzioni di protocollazione e spedizione attribuite ai sensi dell'ordine di servizio n. 5/2011: massimo 5 giorni
Target	Obiettivo rispettato 100% = 50 punti Per ogni giorno di sovrapposizione oltre il secondo = -10 punti
Documentazione	Prospetto U.O. Personale. Numero giorni di sovrapposizione ferie : 3
Punteggio assegnato	50 punti
Obiettivo 2	Contenimento dei costi esterni di consegna prodotti tipici a fine anno – riduzione dei costi rispetto al 2011: -25%
Target	Obiettivo rispettato 100% = 30 punti Obiettivo rispettato 75% = 20 punti Obiettivo rispettato 60% = 10 punti
Documentazione	Prospetto U.O. Provveditorato al controller e al Segretario Generale. La consegna dei prodotti tipici a fine anno è avvenuta senza spese.
Punteggio assegnato	30 punti
Obiettivo 3	Protocollazione informatizzata autonoma
Target	Protocolli annuali gestiti: 250 protocolli registrati Volumi rispettati 100% = 20 punti Volumi rispettati 75% = 10 punti
Documentazione	Prospetto Prodiggi da cui risulta che i protocolli annuali gestiti sono stati pari a 378.
Punteggio assegnato	20 punti
PUNTEGGIO TOTALE	100/100

Servizi Interni 2

Obiettivo 1	Contenimento dei giorni di sovrapposizione delle ferie relativamente alle funzioni di protocollazione e spedizione attribuite ai sensi dell'ordine di servizio n. 5/2011: massimo 5 giorni
Target	Obiettivo rispettato 100% = 50 punti Per ogni giorno di sovrapposizione oltre il secondo = -10 punti
Documentazione	Prospetto U.O. Personale. Numero giorni di sovrapposizione ferie 3gg.
Punteggio assegnato	50 punti
Obiettivo 2	Fascicoli cartacei da archiviare nel 2012
Target	Completamento entro il 31/12/2012 procedure di archiviazione dei fascicoli cartacei depositati al 31/10/2012 Fascicoli cartacei archiviati al 100% = 25 punti Fascicoli cartacei archiviati al 75% = 15 punti
Documentazione	Prospetto riepilogativo da cui risulta che tutti i 46 fascicoli depositati entro il 31/10/2012 sono stati archiviati entro il 31/12/2012.
Punteggio assegnato	25 punti
Obiettivo 3	Ricognizione e predisposizione elenco beni storici
Target	Ricognizione e predisposizione elenco beni storici: entro marzo Obiettivo rispettato 100% = 25 punti Per il primo mese oltre il termine previsto = -3 punti Per ciascuno dei successivi = -5 punti
Documentazione	Obiettivo disatteso
Punteggio assegnato	0 punti
PUNTEGGIO TOTALE	75/100

Relazione sulla performance 2012

U.O. "Albi e Ruoli"

Obiettivo 1	Contenimento dei costi di personale rispetto al 2010: - 30 %
Target	<p>Obiettivo rispettato 100% = 30 punti</p> <p>Obiettivo rispettato 75 % = 10 punti</p> <p>Obiettivo rispettato 60 % = 5 punti</p>
Documentazione	Tabella riepilogativa costi 2010 e 2012 con calcolo del risparmio. La variazione 2010/2012 è risultata pari al -32,76% (costo totale 2012: 45.183,76 Euro; costo totale 2010: 67.198,24 Euro).
Punteggio assegnato	30 punti
Obiettivo 2	Tempi di rilevazione delle pratiche
Target	<p>a. Rilevazione entro 5 giorni : non inferiore all'80% (dato medio mensile e dato medio annuale)</p> <p>Obiettivo annuale rispettato e Obiettivo mensile 10/12 = 20 punti</p> <p>Obiettivo annuale rispettato; penalizzazione per ogni mese non rispettato (ulteriore a 2)= -5 punti</p> <p>b. Rilevazione entro 2 giorni : non inferiore al 30% (media annuale e dato medio mensile)</p> <p>Obiettivo annuale rispettato e Obiettivo mensile 10/12 = 20 punti</p> <p>Obiettivo annuale rispettato; penalizzazione per ogni mese non rispettato (ulteriore a 2) = -3 punti</p>
Documentazione	<p>Report U.O. Albi e Ruoli e report riassuntivi controller.</p> <p>Dati rilevazione entro 5 giorni (%):dato medio 96,5 %</p> <p>Dati mensili :</p> <ul style="list-style-type: none"> • gennaio 99,4% • febbraio 98% • marzo 99,1% • aprile 98,2% • maggio 99% • giugno 96,9% • luglio 90,9% • agosto 98,2% • settembre 99,2% • ottobre 98,4% • novembre 94,2% • dicembre 86,5% <p>Assegnazione 20 punti.</p> <p>Dati rilevazione entro 2 giorni (%): dato medio 71,1 %</p>

Relazione sulla performance 2012

	<ul style="list-style-type: none"> • gennaio 74,5% • febbraio 78% • marzo 68,8,% • aprile 65% • maggio 78,5% • giugno 70,3,% • luglio 61,5% • agosto 70,6% • settembre 85,9% • ottobre 77% • novembre 64,5% • dicembre 58,5% <p>Assegnazione 20 punti.</p>
Punteggio totale assegnato	a. 20 b. 20 40 punti
Obiettivo 3	Pulizia dei dati del Registro Imprese
Target	a. Individuazione elenco posizioni da cancellare, approvato dal Conservatore: entro maggio; b. Avvio procedimenti di cancellazione: obiettivo 95% delle posizioni estratte entro il 31 dicembre 2012 Obiettivo rispettato al 95% = 30 punti Obiettivo rispettato al 70% = 20 punti
Documentazione	E-mail responsabile U.O. del 30 marzo 2012. Il numero delle posizioni da cancellare è stato individuato in un totale di 179 unità. In corso d'anno è stato dato avvio a tutti i procedimenti, che sono stati quindi conclusi entro il 31 dicembre 2012. Nel complesso si è trattato di gestire 179 imprese non più operative, di cui 140 imprese individuali e 39 società di persone.
Punteggio assegnato	30 punti
PUNTEGGIO TOTALE	100/100

U.O. "Registro Imprese"

Obiettivo 1	Tempi di rilevazione delle pratiche:
Target	<p>a. Rilevazione entro 5 giorni: non inferiore all'80% (dato medio mensile e dato medio annuale) Obiettivo annuale rispettato e Obiettivo mensile 10/12 = 20 punti Obiettivo annuale rispettato; penalizzazione per ogni mese non rispettato (ulteriore a 2) = -5 punti</p> <p>b. Rilevazione entro 2 giorni : non inferiore al 35 % (media annuale e dato medio mensile) Obiettivo annuale rispettato e Obiettivo mensile 10/12= 20 punti Obiettivo annuale rispettato; penalizzazione per ogni mese non rispettato (ulteriore a 2)= - 5 punti</p>
Documentazione	<p>Report U.O. Registro Imprese e report riassuntivi controller.</p> <p>Dati rilevazione entro 5 giorni (%): dato medio 98 %.</p> <ul style="list-style-type: none"> • gennaio 99,4% • febbraio 98,2% • marzo 99,3% • aprile 97,8% • maggio 98,5% • giugno 97,4% • luglio 92,4% • agosto 98,5% • settembre 99,4% • ottobre 98,5% • novembre 99,7% • dicembre 97,3% <p>Assegnazione 20 punti.</p> <p>Dati rilevazione entro 2 giorni (%): dato medio 74,55 %</p> <ul style="list-style-type: none"> • gennaio 74,8% • febbraio 73,6% • marzo 70,7% • aprile 77,2% • maggio 72,3% • giugno 70,5% • luglio 66,4% • agosto 72,3% • settembre 86,5% • ottobre 79,2% • novembre 73,7% • dicembre 77,4% <p>Assegnazione 20 punti.</p>

Relazione sulla performance 2012

Punteggio assegnato	40 punti
Obiettivo 2	Organizzare almeno due incontri formativi per Comuni e operatori professionali sul SUAP: entro giugno
Target	Obiettivo raggiunto = 30 punti Penalizzazione per ogni mese di ritardo = -10 punti
Documentazione	E-mail responsabile U.O. del 1 ottobre 2012. Numero incontri realizzati: 3 Data 21/03/2012, presso CCIAA Data 28/03/2012, presso Cesaf/Unione Artigiani Data 30/07/2012, presso CM Valchiavenna
Punteggio assegnato	30 punti
Obiettivo 3	Pulizia dei dati del Registro Imprese
Target	a. Individuazione elenco posizioni da cancellare, approvato dal Conservatore: entro maggio; b. Avvio procedimenti di cancellazione: obiettivo 95% delle posizioni estratte entro il 31 dicembre 2012 Obiettivo rispettato al 95% = 30 punti Obiettivo rispettato al 70% = 20 punti
Documentazione	E-mail responsabile U.O. del 30 marzo 2012. Il numero delle posizioni da cancellare è stato individuato in un totale di 179 unità. In corso d'anno è stato dato avvio a tutti i procedimenti, che sono stati quindi conclusi entro il 31 dicembre 2012. Nel complesso si è trattato di gestire 179 imprese non più operative, di cui 140 imprese individuali e 39 società di persone.
Punteggio assegnato	30 punti
PUNTEGGIO TOTALE	100/100

U.O. "Promozione"

Obiettivo 1	Tempi dei pagamenti
Target	<p>Contenimento dei tempi per le procedure di competenza: Contributi – Istruttoria liquidazione contributi con predisposizione provvedimento e prima firma: tempo medio annuale inferiore a 20 giorni. Obiettivi rispettati (12 mesi) = 50 punti Penalizzazione per ogni mese non rispettato = -5 punti</p>
Documentazione	<p>Report U.O. Promozione.</p> <p>Dati rilevazione: dato medio 17,6 gg. Dati mensili :</p> <ul style="list-style-type: none"> • gennaio 16 gg, • febbraio 20 gg, • marzo 14 gg, • aprile 19 gg, • maggio 19 gg, • giugno 18 gg, • luglio 18 gg, • agosto 13 gg, • settembre 17 gg, • ottobre 19 gg, • novembre 18 gg, • dicembre 20 gg.
Punteggio assegnato	50 punti
Obiettivo 2	Realizzazione database dei contatti PNI e creazione mailing list: entro settembre
Target	<p>Obiettivo rispettato = 35 punti Penalizzazione per ogni mese di ritardo = -5 punti</p>
Documentazione	Comunicazione responsabile U.O. di realizzazione del database con 91 contatti.
Punteggio assegnato	35 punti
Obiettivo 3	Sviluppo servizi informativi e consulenza export (Lombardia Point)
Target	<p>14 prestazioni erogate = 15 punti 13 prestazioni erogate = 10 punti 12 prestazioni erogate = 8 punti</p>

Relazione sulla performance 2012

Documentazione	Report predisposto dall'U.O. di riferimento con l'elenco delle 14 prestazioni erogate.
Punteggio assegnato	15 punti
PUNTEGGIO TOTALE	100/100

Relazione sulla performance 2012

“Staff Segretario Generale”

Obiettivo 1	Predisposizione bilancio sociale 2009/2011- riconsiderato in Predisposizione Relazione sulla Performance 2011
Target	Entro maggio = 50 punti Entro giugno = 40 punti Entro luglio = 25 punti
Documentazione	Sono stati raccolti tutti i dati per la predisposizione del bilancio sociale entro il 29 maggio. A seguito della carenza organica determinatasi in conseguenza dell'assenza del responsabile dell'U.O. Studi, al dipendente assegnatario dell'obiettivo 7.1b è stato assegnato l'incarico di predisporre la relazione sulla performance 2011 (entro il 30 giugno 2012). Per conseguenza l'obiettivo è stato riconsiderato si è quindi ritenuto di non procedere alla pubblicazione, rinviando la valutazione dell'iniziativa all'anno successivo, di conclusione del mandato amministrativo.
Punteggio assegnato	50 punti
Obiettivo 2	Organizzazione della Giornata del Consumatore – presentazione del rapporto sulle attività gestite dalla Camera di Commercio in materia di tutela del consumatore
Target	Entro aprile = 30 punti Entro maggio = 20 punti Entro giugno = 15 punti
Documentazione	Programma convegno del 26 aprile 2012.
Punteggio assegnato	30 punti
Obiettivo 3	Predisposizione criteri per tirocinio assistito e per individuazione mediatori: a. Entro marzo 2012
Target	Obiettivo rispettato 100% = 20 punti Penalizzazione per ogni mese di ritardo = -5 punti
Documentazione	Comunicazione dei criteri per tirocinio assistito e per individuazione mediatori del 30 marzo 2012.
Punteggio assegnato	20 punti
PUNTEGGIO TOTALE	100/100

Relazione sulla performance 2012

Al termine dell'esposizione relativa al processo di misurazione del livello di raggiungimento degli obiettivi a livello di ente e, quindi, dirigenziali e della struttura organizzativa, si possono sintetizzare, i seguenti dati :

Raggiungimento degli obiettivi strategici:	96,85 %
Raggiungimento degli obiettivi dirigenziali:	96,90 %
Raggiungimento degli obiettivi posizioni organizzative:	100 %
Raggiungimento degli obiettivi del personale:	98%

Dai dati sintetici emerge un livello di raggiungimento degli obiettivi decisamente elevato, segno tangibile di una struttura in grado di raggiungere i numerosi che si è prefissata.

Per il futuro occorrerà interrogarsi rispetto ad almeno due temi.

Da un lato occorre riflettere sull'opportunità di procedere con una semplificazione del sistema degli obiettivi strategici, previsti in un totale di 13 per il 2012. Soprattutto per una struttura delle dimensioni della Camera di Commercio di Sondrio, occorre operare una selezione degli obiettivi di livello strategico. Come già fatto in sede di aggiornamento 2013 del Piano della Performance 2011/2013, il numero degli obiettivi di livello alto deve essere senz'altro essere ridotto. Ciò anche in considerazione del fatto che l'articolazione e la complessità del sistema degli obiettivi produce a propria volta una complessità gestionale, determinata dall'esigenza di gestire e mantenere aggiornato il sistema di misurazione e valutazione.

La seconda considerazione parte dalla precedente e dal riconoscimento dell'elevato livello di raggiungimento degli obiettivi. Accertato l'alto livello delle prestazioni, occorre infatti riflettere sulla possibilità di mantenere tali performance, dentro un contesto, soprattutto normativo, altamente variabile, con tendenza alla riduzione degli spazi di flessibilità e, quindi, di ulteriore miglioramento delle prestazioni medesime.

In altre parole, occorre chiedersi se, in uno scenario di minori risorse –ed al riguardo si richiamano le considerazioni svolte per quanto attiene alle risorse per la formazione ed all'età media dei dipendenti- la Camera di Commercio, sempre più, dovrà interrogarsi rispetto alle prospettive che si pongono rispetto al tema della performance, complessiva ed individuale.

Relazione sulla performance 2012

RISORSE, EFFICIENZA ED ECONOMICITÀ

Analisi indicatori economico-finanziari.

La Camera di Commercio ha esplicitato alcuni indicatori economico finanziari al fine di monitorare la dimensione economico-finanziaria dell'Ente, ad integrazione delle informazioni già disponibili nella **NOTA INTEGRATIVA AL BILANCIO 2012 (allegato 2)**.

INDICI	RAPPORTO	2009	2010	2011	2012
solidità finanziaria	patrimonio netto	49%	42%	32%	22%
	totale passivo				
equilibrio economico costo risorse umane	costo del personale	33%	33%	26%	26%
	totale proventi correnti				
equilibrio dimensionale (rapportato a mille)	numero dipendenti a tempo indeterminato	2,32	2,08	2,05	2,23
	numero imprese attive				
economico di rigidità	oneri correnti (al netto degli interventi economici)	58%	88%	86%	76%
	totale proventi correnti				
riscossione del diritto annuale	diritto annuale riscosso	90%	90%	89,70%	89,40%
	diritto annuale totale da riscuotere				

4. IL PROCESSO DI REDAZIONE DELLA RELAZIONE SULLA PERFORMANCE

5.1 Fasi, soggetti, tempi e responsabilità del processo di redazione

Il processo che ha portato alla redazione della Relazione 2012 ha avuto inizio con la predisposizione del Piano della Performance 2011/2013 – aggiornamento 2012, il 30 gennaio 2012.

Successivamente, sono state poste in essere apposite procedure organizzative, finalizzate appunto a rilevare e monitorare lo stato di avanzamento delle azioni previste all'interno del Piano.

In particolare, è stato realizzato il “cruscotto” delle attività promozionali, aggiornato e messo a disposizione degli amministratori in occasione di ogni seduta di Giunta.

Come previsto nell'ambito degli obiettivi assegnati al Dirigente, entro il mese di maggio è stata effettuata una valutazione infra-annuale relativamente allo stato di avanzamento dei progetti promozionali inseriti nel Budget direzionale 2012 in coerenza con la programmazione annuale e, quindi, con il Piano della Performance.

Per quanto attiene al monitoraggio degli obiettivi individuali, è stata predisposta una procedura organizzativa di reporting interno, con affidamento dell'incarico di rilevazione e monitoraggio dei dati relativi allo stato di avanzamento degli specifici progetti e di predisposizione di report periodici a favore del Segretario Generale. Per determinate tipologie di dati, quali i tempi di pagamento, i tempi di rilevazione dei dati al Registro Imprese, i tempi di convocazione delle prime riunioni di mediazione, la rilevazione dei dati è stata effettuata su base quotidiana o settimanale. Negli altri casi, la rilevazione dei dati è avvenuta con una cadenza più estesa. Il funzionario, responsabile dell'Unità Operativa “Studi e Statistica”, ha altresì svolto in corso d'anno un'attività di tutoraggio nei confronti del personale assegnatario di obiettivi individuali, finalizzata ad evidenziare l'andamento effettivo delle attività ed a segnalare eventuali scostamenti.

L'accertamento del livello dei risultati raggiunti è stato effettuato in sede di redazione della Relazione sulla Gestione, predisposta dalla Giunta in accompagnamento del Bilancio per l'esercizio 2012, approvato dal Consiglio nella seduta del 29 aprile 2013.

L'accertamento del livello di raggiungimento degli obiettivi individuali è stato effettuato dal Segretario Generale, sulla base dei dati di monitoraggio predisposti dalla competente struttura interna.

Per completezza, pare opportuno richiamare, nella tabella che segue, descrittiva del processo di redazione della Relazione sulla Performance 2012, anche tutte le fasi precedenti, “preparatorie” del Piano della Performance 2011/2013 – aggiornamento 2012, per dare rappresentazione completa dello sviluppo effettivo del “ciclo di gestione della performance” per il 2012.

Relazione sulla performance 2012

Tabella – Fasi e soggetti del processo di misurazione e valutazione e di redazione della Relazione sulla Performance 2012

“COSA”	“CHI”	“COME”	“QUANDO”
Relazione Previsionale e Programmatica 2012	Giunta e Consiglio	Delibera	Delibera di Consiglio n. 11 del 7 novembre 2011
Preventivo 2012	Giunta e Consiglio	Delibera	Delibera di Consiglio n. 13 del 28 novembre 2011
Budget Direzionale 2012 e determinazione degli obiettivi dirigenziali	Giunta	Delibera	Delibera di Giunta n. 136 del 19/12/2011
Predisposizione del Piano della Performance 2011/2013 – aggiornamento 2012	Segreteria Generale/ Giunta	Delibera	30 gennaio 2012
Assegnazione degli obiettivi individuali	Segreteria Generale	Lettera di incarico	Marzo 2012
Verifica stato di avanzamento azioni promozionali	Giunta Consiglio	Delibera	Delibere Giunta n° 68 del 28/05/2012 Consiglio n° 4 del 25/6/2012
Monitoraggio stato di avanzamento obiettivi individuali	U.O. “Studi e Statistica”	Reporting interno	Periodica
Verifica risultati azioni promozionali	Giunta e Consiglio	Delibere	Varie
Adozione Piano triennale di prevenzione della corruzione 2013-2015	Giunta	Delibera	Delibera di Giunta n. 41 del 04/04/2013
Valutazione livello di realizzazione obiettivi individuali	Segretario Generale	Schede di reporting	Aprile 2013
Predisposizione della Relazione sulla Performance 2012	Segreteria Generale	Analisi documenti e schede reporting	Maggio/giugno 2013
Approvazione della Relazione sulla Performance 2012	Giunta	Delibera	24/06/013

Relazione sulla performance 2012

Validazione della Relazione sulla Performance 2012	OIV		02/07/2013
Pubblicazione della Relazione sulla Performance 2012	Segreteria Generale	Sito internet	05/07/2013

5.2 Punti di forza e punti di debolezza del Ciclo di gestione della Performance

Come è stato più volte accennato, il 2012 è stato il secondo anno di applicazione della strumentazione introdotta dal D.Lgs. 150 del 2009 e per la prima volta è stato utilizzato il Sistema di Misurazione e Valutazione adottato con deliberazione n. 134 del 19 dicembre 2011.

Il livello di novità della materia ha reso necessario un eccezionale impegno di risorse, umane in primo luogo, nell'ottica di dare, seppure in via progressiva, attuazione al dettato normativo, secondo le linee guida emanate nel corso dell'anno dalla CIVIT. In tal senso, di grande aiuto si è dimostrata l'azione svolta da Unioncamere, di assistenza ed indirizzo a favore delle Camere di Commercio.

Un secondo ordine di problemi è derivato dalla difficoltà nell'individuazione di indicatori e target quantitativi per determinati ambiti di attività, o meglio, per determinati obiettivi strategici. Tale ordine di difficoltà è risultato più accentuato per quanto attiene alla individuazione di specifici e misurabili obiettivi di "outcome", cioè di risultato. Il passaggio, doveroso, da indicatori di attività (es. in termini di spesa effettuata) ad indicatori di risultato (in termini di effetti misurabili, es. aumento dei fatturati esteri) non è un passaggio semplice.

L'adozione del "sistema" di misurazione e valutazione, deliberata nel corso del 2011, è stato comunque un fondamentale aiuto nella risoluzione delle criticità evidenziate nel 2011.

Resta in ogni caso la considerazione, che deve essere sempre tenuta presente, della necessità di effettuare una costante analisi di adeguatezza dell'investimento necessario in risorse umane e finanziarie rispetto alle dimensioni del singolo ente.

Quale obiettivo di miglioramento rispetto al 2012, si ribadisce infine quello della comunicazione. Contrariamente a quanto sarebbe dato di pensare, si è infatti percepito un tiepido interesse da parte degli stakeholder rispetto alle iniziative adottate dall'Ente, ad esempio in occasione della presentazione pubblica del Piano della Performance e, in seguito, nella presentazione del piano per la trasparenza.

Tali atteggiamenti danno evidentemente conto della necessità di proporre modalità di comunicazione più efficaci, anche con l'obiettivo di accreditare presso gli stakeholder la metodologia utilizzata, enfatizzandone le caratteristiche di terzietà, trasparenza e oggettività.

Relazione sulla performance 2012

ALLEGATO 1 – TABELLA DOCUMENTI DEL CICLO DI GESTIONE DELLA PERFORMANCE ADOTTATI

Documento	Data di approvazione	Data di pubblicazione	Data ultimo aggiornamento	Link documento
Sistema di misurazione e valutazione della performance	19/12/2011	16/01/2012	//	http://www.so.camcom.gov.it/home.jsp?idrub=3597
Piano della performance 2011-2013 (aggiornamento 2012)	31/01/2011	- 24/02/2011 - Aggiornamento 2012 (30/01/2012) pubblicazione dell'aggiornamento 2012: 24/02/2012	Aggiornamento 2013 – (31/01/2013)	http://www.so.camcom.gov.it/home.jsp?idrub=2599
Programma triennale per la trasparenza e l'integrità 2012-2014	30/01/2012	23/02/2012	//	http://www.so.camcom.gov.it/home.jsp?idrub=3770

<http://www.so.camcom.gov.it/home.jsp?idrub=1146>



Relazione sulla performance 2012

ALLEGATO 2 – NOTA INTEGRATIVA AL BILANCIO 2012

Il bilancio dell'esercizio 2012 è redatto osservando quanto contenuto nel D.P.R. n. 254 del 2.11.2005 "Regolamento concernente la gestione patrimoniale e finanziaria delle Camere di Commercio".

Vengono altresì seguite le indicazioni della Circolare del 18 marzo 2008 e della Circolare n. 3622/C del 05.02.2009, concernenti principi contabili elaborati dalla commissione ex art. 74 del D.P.R. 254/2005, entrambe emanate dal Ministero dello Sviluppo Economico.

Le attività svolte dall'Ente camerale sono previste dalla legge 29 dicembre 1993, n. 580, modificata dal D.Lgs. 23/2010. A fini fiscali vengono tenute distinte le attività istituzionali da quelle commerciali, osservando la normativa vigente per gli enti non commerciali.

Il bilancio è conforme al dettato degli articoli 20 e seguenti del decreto 254/2005; rispetta i principi normativi in esso sanciti per la sua formazione e quelli previsti dalla normativa civilistica in materia di bilancio, come risulta dettagliatamente dalla presente Nota Integrativa.

Ai fini comparativi, per ciascuna voce sono riportati i saldi del precedente esercizio.

La valutazione delle voci di bilancio viene fatta secondo i principi generali di prudenza, competenza e continuazione dell'attività, richiamati dall'art. 1 comma 1 del D.P.R. 254/2005.

L'applicazione del principio di prudenza comporta la valutazione individuale degli elementi che compongono le singole poste o voci delle attività o passività, per evitare compensazioni tra perdite da riconoscere e profitti da non riconoscere in quanto non realizzati.

In ottemperanza al principio di competenza vengono rilevati gli eventi e le operazioni afferenti all'esercizio 2012, a prescindere dalla effettiva manifestazione dei relativi movimenti numerari.

I criteri di valutazione adottati nella formazione del bilancio sono di seguito descritti.

IMMOBILIZZAZIONI

Sono iscritte sulla base dei costi effettivamente sostenuti ai sensi dell'art. 26 del D.P.R. 254/2005 ed esposte al netto degli ammortamenti, effettuati in relazione alla residua possibilità di utilizzazione del bene.

IMMOBILIZZAZIONI IMMATERIALI

Sono valutate al costo d'acquisto ai sensi dell'art. 26, comma 3, del decreto 254/05. Il valore delle immobilizzazioni immateriali è rettificato dagli ammortamenti.

I marchi sono valutati al costo iniziale di produzione e non vengono ammortizzati in quanto non soggetti a riduzione di valore nel tempo.

Relazione sulla performance 2012

IMMOBILIZZAZIONI MATERIALI

Le immobilizzazioni materiali sono valutate ai sensi dell'art. 26, commi 1 e 2 del D.P.R. 254/05.

In particolare, l'immobile è stato iscritto al valore catastale determinato ai sensi dell'art. 25 del D.P.R. 26 aprile 1986, n. 131 e successive modificazioni, incrementato dei lavori di manutenzione straordinaria nel tempo effettuati.

Il terreno di proprietà camerale è valutato al valore catastale rivalutato.

I mobili, gli impianti e i macchinari sono valutati al prezzo di acquisto ed esposti in bilancio al netto dei rispettivi fondi ammortamento.

Le quote d'ammortamento, in funzione della durata residua del bene, sono calcolate in base ai coefficienti (Immobili 3%, Mobili 15%, Attrezzature e computer 20%) già applicati negli anni passati e nel rispetto della continuità di applicazione dei criteri di valutazione in precedenza richiamati.

Le opere d'arte sono iscritte al costo d'acquisto incrementato della rivalutazione monetaria e le stesse non sono soggette ad ammortamento in quanto trattasi di beni che non subiscono riduzioni di valore al trascorrere del tempo.

CREDITI

Sono esposti al valore di presumibile realizzo che corrisponde al valore nominale degli stessi al netto del fondo svalutazione crediti. Nel corrente esercizio non si è ritenuto di dover incrementare il fondo svalutazione crediti relativo ai crediti istituzionali.

Per l'iscrizione del credito derivante dal diritto annuale, come per lo scorso anno, si segue il disposto della circolare 3622/C sopraccitata.

DEBITI

Sono rilevati al valore nominale. In relazione ai debiti iscritti negli esercizi precedenti al 2012, nella presente nota sono dettagliati quelli che subiscono variazioni a seguito di eliminazioni.

RATEI E RISCONTI

Sono determinati risconti attivi e passivi secondo il criterio di competenza economica.

RIMANENZE MAGAZZINO

Sono evidenziate le rimanenze relative al magazzino di cancelleria, per la parte istituzionale, mentre per la parte commerciale vengono inserite le rimanenze relative alla modulistica del

Relazione sulla performance 2012

commercio estero ed ai lettori smart-card che sono iscritte in bilancio al valore d'acquisto utilizzando il metodo "FIFO" in base al quale rimangono in magazzino e quindi vengono valutate le quantità relative agli acquisti più recenti.

PARTECIPAZIONI

Le partecipazioni iscritte nelle immobilizzazioni rappresentano un investimento duraturo e strategico da parte dell'Ente. Le partecipazioni iscritte alla data del 31/12/2012 sono valutate secondo i criteri previsti dal D.P.R. 254/05 all'art. 26, in particolare al comma 8, e all'art. 74 e dettagliati nella circolare 3622/C del 05.02.2009.

FONDO T.F.R.

Rappresenta l'effettivo debito maturato verso i dipendenti in conformità di legge e dei contratti di lavoro vigenti, considerando ogni forma di remunerazione avente carattere continuativo.

Il fondo corrisponde al totale delle singole indennità maturate a favore dei dipendenti alla data di chiusura del bilancio, al netto delle liquidazioni effettuate ai dipendenti cessati nel corso dell'anno, ed è pari a quanto si sarebbe dovuto corrispondere ai dipendenti nell'ipotesi di cessazione del rapporto di lavoro in tale data. Le anticipazioni su indennità di fine rapporto sono evidenziate nella voce "Prestiti e anticipazioni al personale", tra le immobilizzazioni finanziarie dell'attivo.

PROVENTI

I proventi da diritto annuale vengono iscritti in relazione alle imprese iscritte nel Registro Imprese alla data del 1° gennaio 2012 ed alle nuove iscrizioni avvenute nel corso dell'anno.

I proventi derivanti da prestazioni di servizi vengono iscritti in base alla competenza temporale con riferimento al momento in cui è sorto il titolo giuridico per il relativo ricavo.

I proventi per vendite di beni sono iscritti al momento del trasferimento della proprietà, che normalmente si identifica con la consegna o la spedizione dei beni.

CONTI D'ORDINE

I conti d'ordine sono un'annotazione di memoria che rileva degli accadimenti gestionali che, pur non avendo riflessi di bilancio, possono produrre effetti sulla situazione economica e patrimoniale futura della Camera di Commercio (contratti ad esecuzione differita, procedimenti amministrativi che non si sono ancora tradotti in debiti ecc).

ATTIVITA'

IMMOBILIZZAZIONI

- a) Immobilizzazioni immateriali nette.

Relazione sulla performance 2012

	Saldo 31/12/2011	Saldo 31/12/2012	Variazioni
Software istituzionale	2.224,80	4.827,90	2.603,10
Altre immobilizzazioni immateriali	10.686,23	7.099,21	- 3.587,02
Marchi e brevetti	13.728,00	13.728,00	-
Totale Immobilizzazioni immateriali	26.639,03	25.655,11	- 983,92

Il totale delle movimentazioni delle immobilizzazioni immateriali è il seguente:

Descrizione costi	Valore al 31/12/2011	Incrementi dell'esercizio	Amm.to dell'esercizio	Valore al 31.12.2012
Software istituzionale	2.224,80	4.827,90	2.224,80	4.827,90
Altre immobilizzazioni immateriali	10.686,23		3.587,02	7.099,21
Marchi e brevetti	13.728,00	-		13.728,00
Totale Immobilizzazioni immateriali	26.639,03	4.827,90	5.811,82	25.655,11

Nel corso dell'esercizio vi è stato un incremento relativo all'aggiornamento del software per la gestione dell'impianto audio-video della sala "Martinelli", la cui quota di ammortamento è conteggiata con applicazione dell'aliquota del 20%.

Nella voce "marchi e brevetti" sono state capitalizzate, negli scorsi anni, le spese per lo studio grafico e la redazione del manuale per l'utilizzo del nuovo marchio "Valtellina". Tenuto conto della particolarità del cespite che, diversamente dalle immobilizzazioni materiali, non è soggetto ad un processo di obsolescenza e, quindi, di perdita di valore, tale cespite non è assoggettato al processo di ammortamento.

Come per gli scorsi anni, non viene considerato alcun incremento di valore del marchio in conseguenza delle attività promozionali poste in essere per aumentare la notorietà e la diffusione dello stesso.

b) Immobilizzazioni materiali nette

	Saldo 31/12/2011	Incrementi dell'esercizio	Ammortamenti	Saldo 31/12/2012	Variazioni
Immobili e fabbricati	1.368.114,22	31.856,88	85.132,16	1.314.838,94	- 53.275,28
Vigneto	2.015,34	-	-	2.015,34	
Impianti	2.731,73	4.628,25	2.557,36	4.802,62	2.070,89
Beni inferiori a € 516,4	-	633,60	633,60	-	-
Mobili	17.010,60	23.544,77	7.261,41	33.293,96	16.283,36
Opere d'arte	86.563,80	-	-	86.563,80	-
Automezzi	10.454,17	-	4.825,00	5.629,17	- 4.825,00
Attrezzature varia	24.561,27	30.147,10	10.514,86	44.193,51	19.632,24
Totali	1.511.451,13	90.810,60	110.924,39	1.491.337,34	- 20.113,79

Nel corso del 2012 sono stati acquistati nuovi beni per € 58.953,72, mentre il valore del fabbricato è stato incrementato per € 31.856,88 con riferimento ai lavori di sostituzione degli infissi interni (€ 27.830), ed alla conclusione della pratica per l'acquisizione del certificato di prevenzione incendi dell'edificio camerale (€4.026,88).

Relazione sulla performance 2012

Il totale degli ammortamenti calcolati sulle singole categorie è pari ad € 111.389,07, di cui € 85.132,16 relativi al fabbricato, ammortizzato al 3% sul valore dello stesso al 31/12/2011.

Con determinazione del Segretario Generale n. 83 del 20.03.2012 è stata disposta la cancellazione di beni privi di qualsiasi valore di riuso in quanto obsoleti, per un importo complessivo di € 22.964,98 e si è pertanto provveduto allo storno dei beni e del relativo fondo di ammortamento.

Nel corso del 2012 è stato effettuato uno studio di fattibilità per un intervento integrato di efficientamento energetico della sede camerale il cui costo, pari a € 16.942,79, viene esposto tra le "immobilizzazioni in corso", alla voce "immobilizzazioni materiali" dello Stato Patrimoniale, che verranno portate ad incremento del fabbricato nell'esercizio in cui avranno avvio i lavori connessi allo studio stesso.

Si indicano di seguito le percentuali di ammortamento delle diverse categorie di beni e la consistenza del relativo fondo al 31.12.2012:

Fondo ammortamento fabbricati	aliquota	3%	€ 1.554.756,57
Fondo ammortamento impianti generici	aliquota	20%	€ 14.398,88
Fondo ammortamento beni inferiori a € 516,45	aliquota	100%	€ 20.327,02
Fondo ammortamento mobili	aliquota	15%	€ 528.959,94
Fondo ammortamento mobili ufficio metrico	aliquota	15%	€ 4.101,95
Fondo ammortamento attrezzatura varia	aliquota	20%	€ 207.656,13
Fondo ammortamento automezzi	aliquota	20%	€ 13.670,83

b) Immobilizzazioni finanziarie

Le partecipazioni sono investimenti nel capitale di altre imprese e sono valutate sulla base di quanto contenuto all'articolo 26, comma 8, del D.P.R. 254/05 e dei criteri contenuti nella circolare n. 3622/09.

Le partecipazioni camerali rientrano nella categoria delle partecipazioni in "altre imprese", cioè non controllate o collegate, ad eccezione della partecipazione nel Consorzio per la Destinazione Turistica Valtellina, acquisita nel corso dell'anno 2011 per una quota corrispondente al 40% del capitale sociale.

La circolare soprarichiamata prescrive che le partecipazioni in "altre imprese" siano iscritte al costo di acquisto o di sottoscrizione; nel caso di partecipazioni acquisite prima dell'esercizio 2007 il valore dell'ultima valutazione effettuata applicando il metodo del "patrimonio netto" costituisce il primo valore di costo.

Relazione sulla performance 2012

Come per lo scorso anno le partecipazioni in "altre imprese" sono pertanto iscritte al medesimo valore risultante alla data del 31.12.2009.

Diversamente, nel caso del Consorzio per la Destinazione Turistica Valtellina, ai sensi dell'articolo 26, comma 7 del D.P.R. 254/05, la partecipazione viene considerata come effettuata in impresa "collegata" cioè in un'impresa sulla quale la Camera di Commercio esercita un'influenza notevole. Ciò comporta che l'iscrizione di tale partecipazione venga effettuata per un importo pari alla corrispondente frazione del patrimonio netto, risultante dallo stato patrimoniale dell'ultimo bilancio approvato (al 31.12.2011), imputando la relativa plusvalenza direttamente alla voce "Partecipazioni" ed iscrivendo la differenza in conto economico alla voce E14) "Rivalutazioni da partecipazioni".

Il valore delle partecipazioni è così dettagliato:

	31/12/2011	Acquisizioni	Incrementi	Saldo 31/12/2012	Variazioni
Partecipazioni azionarie	245.871,25	10.000,00	863,60	256.734,85	10.863,60
Totali	245.871,25	10.000,00	863,60	256.734,85	10.863,60

Le acquisizioni esposte si riferisce, alla sottoscrizione, deliberata nel corso dell'esercizio, di una quota, del valore nominale di € 10.000,00, della società DigiCamere s.c.a.r.l.

Di seguito viene presentato l'elenco dettagliato delle partecipazioni al 31/12/2012 come richiesto dall'art. 23, lettera g) del DPR 254/2005:

Relazione sulla performance 2012

Partecipazione	Valore iscritto in bilancio 31/12/2011	Variazioni	Valore iscritto in bilancio 31/12/2012	Partecipazione %
Alintec S.c. a r.l.	€ 5.796,48	€ -	€ 5.796,48	1,57
Aviovaltellina Spa	€ 54.618,72	€ -	€ 54.618,72	2,17
Consorzio per la Destinazione Turistica Valtellina	€ 31.235,60	€ 863,60	€ 32.099,20	40,00
Consorzio per l'Innovazione Tecnologica S.C.R.L. (Dintec s.c.r.l.)	€ 1.000,00	€ -	€ 1.000,00	0,18
DigiCamere S.C.R.L.	€ -	€ 10.000,00	€ 10.000,00	1,00
Fondazione Nicolò Rusca	€ 15.000,00	€ -	€ 15.000,00	28,85
Free Work Servizi srl	€ 14.865,59	€ -	€ 14.865,59	1,45
Gal Valtellina S.c. a r.l.	€ 11.250,00	€ -	€ 11.250,00	15,00
IC Outsorcing srl	€ 1,00	€ -	€ 1,00	n.c.
InfoCamere S.c.p.a.	€ 23,49	€ -	€ 23,49	n.c.
Job Camere srl	€ 1,00	€ -	€ 1,00	n.c.
Politec Soc. Cop.	€ 50.250,12	€ -	€ 50.250,12	8,60
Società di Sviluppo Locale spa	€ 48.715,30	€ -	€ 48.715,30	10,00
Tecno Holding spa	€ 55,32	€ -	€ 55,32	n.c.
TecnoServiceCamere	€ 13.058,63	€ -	€ 13.058,63	n.c.
Totale	€ 245.871,25	€ 10.863,60	€ 256.734,85	

CREDITI DI FINANZIAMENTO

I crediti di finanziamento sono rappresentati da:

I prestiti al personale dipendente, sotto forma di anticipazioni sull'indennità di anzianità, ammontanti al 31/12/2012 ad € 216.636,21. Nel corso del 2012 detto credito è stato movimentato a seguito dell'erogazione di nuove anticipazioni nell'importo di € 32.951, mentre si è registrato il decremento di € 9.606,10 a seguito della cessazione di un dipendente camerale che aveva usufruito del prestito sull'indennità di anzianità.

	Valore iscritto in bilancio al 31/12/2011	Incremento	Decremento	Valore iscritto in bilancio al 31/12/2012
Prestiti e anticipazioni al personale	193.291,31	32.951,00	9.606,10	216.636,21

Relazione sulla performance 2012

CREDITI DI FUNZIONAMENTO

	Saldo 31/12/2011	Saldo 31/12/2012	Variazioni
Crediti da diritto annuale	412.130,13	434.883,98	22.753,85
Crediti v/organismi ed istit. naz.li e com.	139.793,94	522.905,81	383.111,87
Crediti v/ clienti al netto del fondo svalutazione	39.981,60	26.840,01	- 13.141,59
Crediti diversi	832.488,28	382.420,44	- 450.067,84
Crediti per servizi c/terzi		24.904,57	24.904,57
Credito Iva	-	178,42	178,42
Totali	1.424.393,95	1.392.133,23	- 32.260,72

I Crediti da diritto annuale evidenziano gli importi che risultano da incassare per diritto annuale dell'anno 2012 e precedenti, come sotto dettagliato:

	Saldo 31/12/2012
Crediti da diritto annuale	1.656.234,61
Crediti per sanzioni da diritto annuale	409.090,97
Crediti per interessi da diritto annuale	50.880,37
Fondo svalutazione crediti	- 1.681.321,97
Totali	434.883,98

La determinazione del credito da diritto annuale riferito all'anno 2012 e la revisione dei crediti iscritti negli anni 2009, 2010 e 2011 è stata effettuata, come a partire dall'anno 2009, sulla base degli applicativi di InfoCamere per la gestione del diritto annuale predisposti per rendere applicabile quanto contenuto nella circolare n. 3622/C del 5.2.2009.

InfoCamere ha attivato una serie di elaborazioni, per consentire una gestione automatica delle poste economiche derivanti dal diritto annuale, basata sull'integrazione tra il sistema di gestione del diritto annuale e gli strumenti contabili usati dagli uffici camerali.

In particolare la reportistica resa disponibile da InfoCamere contiene le seguenti informazioni:

elenco delle imprese inadempienti per l'annualità 2012, con relativa scrittura contabile automatica nell'importo dovuto e non versato e del relativo importo per sanzioni ed interessi;

elenco dei pagamenti pervenuti per il 2012 non attribuibili ad imprese iscritte nella provincia ma di competenza di altre Camere, con relativa scrittura automatica.

rettifica dei crediti 2009, 2010 e 2011 per effetto dei pagamenti effettivamente ricevuti nel corso dell'esercizio;

Relazione sulla performance 2012

I dati relativi al credito da diritto annuale 2012 e relative sanzioni ed interessi sono stati pertanto resi disponibili dal sistema informatico fornito da Infocamere attraverso un processo di consuntivazione che ha individuato le imprese inadempienti con il calcolo dell'importo da versare.

Come per gli anni scorsi, per ogni impresa tenuta al versamento 2012 è stato calcolato il corrispondente importo da versare per l'anno, con il seguente criterio:

per l'impresa appartenente alla sezione speciale il dovuto è in misura fissa:

per l'impresa appartenente alla sezione speciale il dovuto è stato calcolato sulla base del fatturato, utilizzando il fatturato medio degli ultimi tre esercizi.

Gli importi relativi a sanzioni sono stati calcolati considerando la sanzione minima applicabile (30%) mentre il calcolo degli interessi è effettuata al tasso legale vigente.

Per l'accantonamento al Fondo di svalutazione, la base dati di riferimento è costituita dalle imprese che sono oggetto di istruttoria sanzionatoria (ruoli) e dai pagamenti delle cartelle esattoriali pervenuti da Equitalia. Dall'analisi dell'andamento del processo di riscossione dei ruoli esattoriali (attualmente fino al 2009) viene ricavata la percentuale di svalutazione da applicare al credito 2012.

I risultati di detto processo sono così sintetizzati:

	Ruoli emessi Diritto 2007 e precedenti	Ruoli emessi Diritto 2008-2009	Diritto 2010	Diritto 2011	Diritto 2012	Totale generale
Crediti da diritto annuale (comprensivo di sanzioni e interessi)	546.785,44	497.655,47	310.632,40	342.753,63	418.378,73	2.116.205,67
Fondo svalutazione crediti	- 478.482,63	- 389.723,03	- 249.508,96	- 279.109,83	- 284.497,52	- 1.681.321,97
Totali	68.302,81	107.932,44	61.123,44	63.643,80	133.881,21	434.883,70

Si espone di seguito l'andamento del credito da diritto annuale, comprensivo di sanzioni ed interessi, con le modifiche intercorse nell'esercizio 2012 evidenziando che nel caso del 2012 si è provveduto all'emissione del ruolo relativo alle annualità 2008 e 2009:

Relazione sulla performance 2012

	Saldo 31/12/2011	Incassi	Rettifiche/ iscrizioni	Saldo 31/12/2012
Credito da diritto annuale diritto 2007 e precedenti	571.160,50	24.375,06		546.785,44
Credito da diritto annuale diritto 2008/2009	557.202,11	59.546,64		497.655,47
Credito da diritto annuale diritto 2010	312.135,51	1.503,11		310.632,40
Credito da diritto annuale diritto 2011	401.040,07	58.286,44		342.753,63
Credito da diritto annuale diritto 2012	-	-	418.378,73	418.378,73
Fondo svalutazione crediti	- 1.429.408,06	-	- 251.913,91	- 1.681.321,97
Totali	- 159.030,37	119.336,19	166.464,82	434.883,70

I Crediti v/organismi nazionali e del sistema camerale, evidenziati nel totale di € 522.905,81, sono relativi:

per € 77.000,00 al saldo del trasferimento della Provincia di Sondrio a valere sull'accordo sottoscritto nel gennaio 2011 riguardante il protocollo di intesa relativo alle iniziative di sostegno delle attività produttive per il biennio 2010-2011 e per € 300.000 all'accordo dell'anno 2012 per le medesime finalità:

per € 25.312,10 da parte della Regione Lombardia relativamente all'iniziativa Entra In Valtellina 3^a edizione;

per € 6.781,71 al contributo dovuto dalla Provincia di Sondrio per la quota di cofinanziamento della "Misura Finanziaria" a favore delle cantine;

per € 9.680,00 al contributo dovuto dalla Provincia di Sondrio per il "Progetto vino";

per € 70.047,34 al trasferimento di risorse nell'ambito del progetto "Start – 2^a edizione" da parte della Regione Lombardia per il tramite dell'Unione Regionale;

per € 19.909,46 quale contributo di Unioncamere riconosciuto nell'ambito del progetto "Missioni all'estero";

per € 14.175,20 quale contributo di Unioncamere a saldo del progetto finalizzato a carico del fondo di perequazione "Le camere di commercio montane si incontrano".

I Crediti v/clienti, sono relativi ai diritti di segreteria, diritto annuale e imposta di bollo (€ 49.426,31) connessi ai versamenti dovuti da Infocamere per gli incassi di dicembre; il restante importo è relativo alla cessione di beni e di servizi di parte commerciale (verifiche metriche, utilizzo sale, ecc.); tali crediti sono iscritti al netto del fondo svalutazione crediti di parte istituzionale, già preesistente e non incrementato nel corso dell'anno, pari ad € 45.000,54, come prescritto dall'art. 22 del D.P.R. 254/2005.

Relazione sulla performance 2012

I Crediti per servizi c/terzi ricomprende, il credito vs. l'Agenzia delle Entrate per l'imposta di bollo versata in acconto nel corso dell'anno 2012; tale credito viene recuperato in occasione del primo versamento in acconto dell'imposta di bollo nell'anno 2013.

I Crediti diversi ricomprendono, oltre a rimborsi a vario titolo, come ad esempio i riversamenti dovuti da altre Camere per diritto annuale non di competenza, i contributi da ricevere dai partners per il cofinanziamento delle iniziative promozionali. Gli importi maggiormente significativi sono così specificati:

€ 47.761,00 quale rimborso dai soggetti privati nell'ambito del "Protocollo d'Intesa –Statuto Comunitario";

€ 18.044,58 interessi netti relativi al quarto trimestre 2012 maturati sulle disponibilità liquide presso il Tesoriere;

€ 18.500,00 quale saldo da ricevere dall'Istat in relazione al 9° Censimento generale dell'industria e dei servizi e delle istituzioni no profit;

RIMANENZE DI MAGAZZINO

	Saldo 31/12/2011	Saldo 31/12/2012	Variazioni
Rimanenze istituzionali	701,71	6.469,61	5.767,90
Rimanenze commerciali	- 33.461,92	2.264,00	- 31.197,92
Totali	- 32.760,21	8.733,61	- 25.430,02

Rappresentano le rimanenze, sia commerciali (lettori smart-card, carnet ATA e fogli aggiuntivi) e che istituzionali (cancelleria) dell'Ente, valutate al relativo costo di acquisto come specificato in premessa.

DISPONIBILITA' LIQUIDE

	Saldo 31/12/2011	Saldo 31/12/2012	Variazioni
Cassa	6.421.122,97	8.106.845,46	1.685.722,49

Si tratta delle disponibilità liquide depositate al 31.12.2012 presso l'Istituto Cassiere, Banca Popolare di Sondrio (8.106.389,72) e per € 455,74 relative a riscossioni effettuate negli ultimi giorni dell'anno e il cui versamento presso l'Istituto Cassiere è avvenuto nei primi giorni dell'anno 2013.

Si rammenta che la Camera di Commercio, nel corso dell'anno 2012, ai sensi della convenzione in essere con l'Istituto Cassiere, scaduta il 31/12/2012, ha percepito su tali somme una remunerazione al tasso Euribor 360 a tre mesi aumentato di 95 punti base evidenziando che il servizio svolto non prevedeva costi a carico dell'Ente, nè per le operazioni di pagamento che per quelle di incasso, oltre che la gestione gratuita del portafoglio titoli ed un contributo annuale di complessivi € 20.500.

Relazione sulla performance 2012

Così come richiesto dall'art. 16, comma 3, del D.Lgs 31 maggio 2011, n. 91, si allega il rendiconto finanziario in termini di liquidità, elaborato considerando la gestione caratteristica, l'attività di investimento e di finanziamento.

CONTI D'ORDINE

Viene inserito l'importo di 1.250.000 €, quale importo residuo dell'impegno formalmente assunto dalla Camera di Commercio per il cofinanziamento della nuova viabilità stradale, per il quale l'importo di € 3.750.000 ha già trovato allocazione in apposito fondo del passivo.

PASSIVITA'

PATRIMONIO NETTO

Nel dettaglio il patrimonio netto risulta formato dalla seguente posta:

	Saldo 31/12/2011	Disavanzo economico d'esercizio	Saldo 31/12/2012
Patrimonio netto	3.142.901,66	- 611.736,68	2.531.164,98

Il decremento di € 611.736,68 è pari alla perdita dell'esercizio.

TRATTAMENTO DI FINE RAPPORTO

La situazione del Fondo per il Trattamento di Fine Rapporto è così rappresentata:

	Saldo 31/12/2011	Saldo 31/12/2012	Variazioni
Fondo Trattamento di Fine Rapporto	123.542,01	149.514,11	25.972,10
Fondo Indennità di Anzianità IFR	1.252.830,29	1.247.761,99	- 5.068,30
Totale	1.376.372,30	1.397.276,10	20.903,80

Il Fondo accantonato rappresenta l'effettivo debito al 31/12/2012 verso i dipendenti, per le quote di anzianità (personale assunto prima del 31/12/2000) e di trattamento di fine rapporto (personale assunto dal 01/01/2001) quantificate in conformità alle norme di legge e dei contratti di lavoro vigenti, considerando ogni forma di remunerazione avente carattere continuativo.

Il Fondo è alimentato dalla sommatoria delle singole quote individuali maturate al 31/12/2012 a favore di tutti i dipendenti a tempo indeterminato in servizio a tale data, oltre che, per il personale in TFR, della relativa rivalutazione.

Le movimentazioni complessive del fondo possono essere sinteticamente così dettagliate:

Fondo T.F.R. € 25.972,10

dato dalla somma algebrica delle seguenti voci:

Relazione sulla performance 2012

€ 20.034,20 quale quota di accantonamento annuale;

€ - 452,18 imposta sostitutiva sulla rivalutazione;

€ 6.390,08 quale riconoscimento da parte dell'INPDAP del TFR per il personale (n. 1 unità) transitato all'Ente a seguito di espletamento delle procedure di mobilità.

Fondo I.F.R. € - 5.068,30

dato dalla somma algebrica delle seguenti voci:

€ 52.923,76 quale quota di accantonamento annuale;

€ 9.043,48 quale ulteriore accantonamento per l'anno 2011 a seguito di modifica normativa (art. 1, comma 98, L. 24.12.2012, n. 228) relativa alla modalità di calcolo;

€ - 67.035,54 quali indennità da liquidare al personale cessato nel corso del 2012 (n. 1 unità).

DEBITI DI FUNZIONAMENTO

I debiti di funzionamento sono complessivamente pari a € 3.054.457,75 come di seguito dettagliati:

	Saldo 31/12/2011	Saldo 31/12/2012	Variazioni
Debiti v/fornitori	513.445,01	1.190.515,41	677.070,40
Debiti v/organismi nazionali	-	-	-
Debiti tributari e previdenziali	10.803,52	6.005,42	4.798,10
Debiti v/dipendenti	114.464,24	151.894,56	37.430,32
Debiti v/organismi istituzionali	30.516,00	16.387,43	14.128,57
Debiti diversi	136.374,56	147.421,15	11.046,59
Oneri da liquidare	382.827,81	382.827,81	-
Debiti per attività promozionale	1.540.634,30	1.156.801,81	383.832,49
Debiti per servizi c/terzi	34.220,14	2.604,16	31.615,98
Totali	2.763.285,58	3.054.457,75	291.172,17

Debiti v/fornitori: sono rappresentati da debiti supportati da fattura o note spese relativi a forniture di beni e prestazioni di servizi effettuati nell'anno 2012, comprese le forniture del mese di dicembre, per attività legate al funzionamento della struttura in senso stretto e all'attività promozionale. La variazione incrementativa rispetto allo scorso anno è dovuta, in gran parte, ai fondi riconosciuti ai Consozi Fidi nell'ambito del progetto "Fiducia Valtellina" (€ 350.000), oltre che al pagamento di contributi promozionali avvenuta nel corso dei primi mesi del 2013 che, contabilmente, sono transitati dai "Debiti per attività promozionali" ai "Debiti v/fornitori"

Debiti tributari e previdenziali: sono rappresentati dai debiti Vs. l'Erario per imposte connesse all'espletamento dell'attività commerciale dell'ente (IRES e IRAP).

Relazione sulla performance 2012

Debiti v/dipendenti: rappresentano il debito per indennità di risultato e produttività, nell'importo complessivo di 65.929,14 €, oltre che per competenze relative al mese di dicembre 2012 pagate entro i primi mesi del 2013. In questa voce viene inserito anche il debito per le ferie residue maturate al 31/12 per la somma di € 25.017,12 oltre che l'importo di € 57.429,44 da liquidare nell'anno 2013 al personale cessato nel 2012.

Debiti v/organi istituzionali: rappresenta il debito relativo ai gettoni di presenza dovuti ai componenti degli organi istituzionali.

Debiti diversi: questa categoria raggruppa i debiti di varia natura quali, la riduzione ex-lege dei compensi agli amministratori (€ 30.388,45); i versamenti da diritto annuale "non attribuiti" ed "in attesa di regolarizzazione" (€ 68.423,04); altri debiti di funzionamento della struttura e per attività promozionale che non trovano collocazione fra i fornitori, in quanto non rappresentati da fatture o da note spese.

Oneri da liquidare: in tale voce è registrato l'importo relativo ad un versamento erroneamente effettuato a favore della Camera di Commercio, tramite modello F24.

Debiti per attività promozionale: sono inseriti gli oneri da liquidare legati all'attività promozionale fra le quali si rammentano, in ordine di importo:

iniziative sul credito alle imprese (€ 376.425);

"Entra in Valtellina" (€ 112.220,33);

progetto "Liquidità 2011" (€ 99.000);

"Voucher innovazione e brevettazione" (€ 69.500,00);

progetto "Laureati in impresa" (€ 60.000,00);

progetto "Start 2^ edizione" (€ 58.812,36).

bando "Ergon" (€ 54.000,00);

Statuto comunitario (€ 44.659,78);

Expo 2015 (€ 30.000,00);

FONDI RISCHI ED ONERI

Relazione sulla performance 2012

	31/12/2011	31/12/2012
Fondo viabilità	2.500.000,00	3.750.000,00
Fondo pensione e fondo liquidaz. Ex Seg	34.966,22	34.966,22
Fondo rischi vertenze legali	11.149,61	11.149,61
Totali	2.546.115,83	3.796.115,83

Come già effettuato a partire dal 2010, per una prima quota di 1.000.000 € ed una successiva di 1.500.000 € nel 2011, si ritiene opportuno, per una completa rappresentazione degli oneri a carico dei bilanci camerali, procedere nell'accantonamento al "Fondo Viabilità" della quota di 1.250.000 €, in relazione all'impegno assunto dall'Ente nell'ambito dell'Accordo di programma "Viabilità" per complessivi € 5.000.000, per il cofinanziamento delle tangenziali di Morbegno e Tirano.

Fra i fondi rischi e oneri sono inoltre inseriti gli accantonamenti a copertura di perdite e debiti di natura determinata, i quali alla data di chiusura dell'esercizio, risultano incerti nell'ammontare e nella data di manifestazione.

Il fondo pensione (€ 10.206,29) è legato all'erogazione di un vitalizio ad un superstite di un ex dipendente camerale, in forza all'Ente alla fine degli anni '60, che beneficiava di un particolare regime di indennità di fine rapporto secondo le disposizioni normative di allora. Il fondo liquidazione per gli ex segretari camerali (pari ad € 24.759,93) è stato istituito per coprire gli eventuali esborsi per le indennità di fine rapporto dei dirigenti già alle dipendenze dell'Ente quando termineranno la loro attività lavorativa che attualmente viene prestata presso altre Camere.

Si ritiene opportuno mantenere il fondo vertenze legali in funzione delle possibili vertenze che potrebbero sorgere e che durante il 2012 non è stato movimentato.

RATEI E RISCONTI PASSIVI

La posta inserita, di complessivi € 746.108,33 si riferisce all'erogazione, nel corso del 2012, da parte della Provincia di Sondrio della quota di propria competenza sul progetto "Fiducia Valtellina" (1.000.000 €) da considerare quale ricavo di competenza dell'esercizio 2013.

CONTO ECONOMICO

Il Conto Economico, redatto ai sensi dell'art. 21 del D.P.R. 254/2005, dimostra la formazione del risultato economico dell'esercizio e la consistenza dei singoli componenti, positivi e negativi, iscritti seguendo il criterio della competenza economica.

Al fine di meglio comprendere la dinamica della gestione del 2012 le informazioni contabili di seguito esposte sono integrate con quanto contenuto nella Relazione sulla Gestione di cui all'art. 24 del citato decreto.

Relazione sulla performance 2012

PROVENTI DELLA GESTIONE CORRENTE

I proventi della gestione corrente sono complessivamente pari a € 5.345.408,11, sostanzialmente in linea con il dato 2011.

Voce	Anno 2012	Anno 2011	Variazioni
1 Diritto annuale	3.020.363,55	3.008.499,75	11.863,80
2 Diritti di segreteria	617.996,00	652.384,83	- 34.388,83
3 Contributi trasferimenti e altre entrate	1.611.870,83	1.559.969,99	51.900,84
4 Proventi da gestione di beni e servizi	95.042,39	110.309,75	- 15.267,36
5 Variazione delle rimanenze	135,34	32.760,21	- 32.895,55
Totali	5.345.408,11	5.298.404,11	47.004,00

I proventi per diritto annuale e diritti di segreteria sono iscritti al netto degli oneri delle restituzioni effettuate nel corso dell'anno.

Si evidenzia che il diritto annuale dell'esercizio 2012 rappresenta il 56,50% del totale dei proventi, sostanzialmente in linea con il dato dell'anno precedente (57%)

Nel dettaglio si riporta di seguito la composizione delle voce relativa al diritto annuale:

Voce	Anno 2012	Anno 2011	Variazioni
1 Diritto annuale	2.900.620,80	2.905.726,98	- 5.106,18
Restituzione diritto annuale	- 476,80	- 1.389,01	912,21
Sanzioni da diritto annuale	99.661,12	95.319,99	4.341,13
Interessi da diritto annuale	20.558,43	8.841,79	11.716,64
Totali	3.020.363,55	3.008.499,75	11.863,80

Il diritto annuale di competenza del 2012 risulta incassato per € 2.593.621,74 pari cioè all'89,42% dell'importo complessivo, al lordo del fondo svalutazione, sostanzialmente in linea rispetto al dato percentuale dello scorso anno (89,70%). L'importo del diritto annuale, comprensivo di sanzioni ed interessi, ancora da incassare, è pari ad € 426.741,81 determinato secondo i criteri esposti in precedenza, in leggero aumento rispetto all'import dello scorso anno (€ 401.040,07).

I diritti di segreteria, che rappresentano circa il 12% del totale dei proventi, sono esposti al netto delle restituzioni effettuate in corso d'anno, e sono così dettagliati:

Voce	Anno 2012	Anno 2011	Variazioni
2 Diritti di segreteria	618.140,00	652.711,83	- 34.571,83
Restituzione diritti	- 144,00	- 327,00	183,00
Totali	617.996,00	652.384,83	- 34.388,83

Si evidenzia che nel 2012 si è registrato un decremento degli introiti dei diritti di segreteria motivato in parte da un picco di incasso registrato nel 2011 in relazione all'istituzione degli adempimenti connessi al SISTRI.

Relazione sulla performance 2012

I contributi, trasferimenti e altre entrate, in leggero aumento rispetto al dato dello scorso anno, sono pari al 30% del totale dei proventi. In questa voce troviamo i proventi legati a:

rimborsi ricevuti dal Fondo perequativo per rigidità di bilancio – circa € 378.000, sostanzialmente in linea con l'importo dello scorso anno;

rimborsi dai partners istituzionali (Regione Lombardia per il tramite di Unioncamere e Provincia di Sondrio) per il cofinanziamento di specifiche iniziative promozionali per € 813.567,21, tra cui € 300.000 da parte della Provincia di Sondrio a valere sul protocollo d'intesa a sostegno delle attività produttive e per circa € 254.000 a valere sull'iniziativa "Fiducia Valtellina";

altri rimborsi e recuperi per attività istituzionali per complessivi € 65.998,86, tra cui il cofinanziamento per la sede di Dubino (€ 20.000,00) ed il contributo della Banca Popolare di Sondrio (€ 20.500,00).

Nel dettaglio si riporta la composizione di detta voce:

Voce		Anno 2012	Anno 2011	Variazioni
3	Contributi fondo Perequativo	378.760,49	388.096,00	- 9.335,51
	Contributi fondo Perequativo progetti finalizzati	298.492,37	211.256,57	87.235,80
	Rimborsi da Regione per attività delegate/Contributi e trasferimenti	841.069,22	813.567,21	27.502,01
	Rimborsi e recuperi diversi	45.998,86	52.161,36	- 6.162,50
	Rimborsi da Convenzione Artigianato	-	47.330,16	- 47.330,16
	Contributo spese di funzionamento CPA	27.549,89	27.558,69	- 8,80
	Altri contributi per sede di Dubino	20.000,00	20.000,00	-
	Totali	1.611.870,83	1.559.969,99	77.900,29

I proventi da gestione di beni e servizi sono riferiti alla vendita di beni per € 1.727,32, prestazioni principalmente relative a: servizio di mediazione (€ 43.740,17), SUAP (€ 9.830,00), verifiche metriche (€ 24.377,00) oltre che i compensi per i concorsi a premio (€ 797,00).

Voce		Anno 2012	Anno 2011	Variazioni
4	Ricavi per cessione di beni e prestazioni di servizio	95.042,39	110.309,75	- 15.267,36
	Totali	95.042,39	110.309,75	- 15.267,36

Le variazioni delle rimanenze si riferiscono allo scostamento fra rimanenze iniziali e finali, sia dell'attività commerciale che di quella istituzionale. La valutazione delle rimanenze è stata fatta al costo d'acquisto, con il metodo "FIFO".

Variazione rimanenze attività istituzionale	-	1.048,66
Variazione rimanenze attività commerciale		1.184,00
Totale rettifiche		135,34

Relazione sulla performance 2012

B) ONERI DELLA GESTIONE CORRENTE

Gli oneri della gestione corrente ammontano complessivamente ad € 6.121.444,01 e sono così ripartiti:

Voce		Anno 2012	Anno 2011	Variazioni
6	Personale	1.398.879,06	1.374.391,86	24.487,20
7	Funzionamento	1.016.537,46	1.014.956,13	1.581,33
8	Interventi economici	2.054.793,77	1.815.091,42	239.702,35
9	Ammortamenti e accantonamenti	1.651.233,72	2.152.431,76	- 501.198,04
	Totali	6.121.444,01	6.356.871,17	- 235.427,16

Voce 6) Personale

Voce 6) PERSONALE	Anno 2012	Anno 2011	Variazioni
Competenze al personale	997.930,76	981.285,42	16.645,34
Oneri sociali	250.087,53	248.807,05	1.280,48
Accant. Indennità anzianità e TFR	72.957,96	62.797,77	10.160,19
Altri oneri	77.902,81	81.501,62	- 3.598,81
Totali	1.398.879,06	1.374.391,86	24.487,20

All'interno di questa voce sono ricompresi gli oneri legati al personale, che rappresentano il 31% del totale degli oneri correnti, al netto degli ammortamenti e accantonamenti, che, rispetto allo scorso anno, hanno subito un incremento principalmente per effetto dell'entrata a regime delle assunzioni effettuate nel corso dell'anno 2011.

Nel dettaglio:

Competenze al personale: sono inserite tutte le retribuzioni sia ordinarie che di carattere accessorio. Si registra una variazione rispetto al dato dello scorso anno, motivata, come sopra detto, dal pagamento per l'intero anno 2012 del personale assunto nel corso dell'anno 2011.

Oneri sociali: comprende i contributi assicurativi, gli oneri sociali e quelli previdenziali sostenuti dall'Ente per il personale dipendente.

Accantonamento per indennità di anzianità e TFR: l'accantonamento del 2012 è stato:

accantonamento T.F.R. € 20.034,20

accantonamento I.F.R. € 52.923,76

Altri costi del personale: sono inseriti gli oneri diversi riferiti al personale quali il contributo alla Cassa Mutua, le missioni, i buoni pasto, le spese di formazione, gli oneri per concorsi e i rimborsi per il personale distaccato al Ministero dello Sviluppo Economico o comandato presso altri Enti oltre al pagamento di un assegno pensionistico, per € 12.217,68.

Relazione sulla performance 2012

Si evidenzia che nel corso del 2012 è stata assunta apposita in deroga al limite di spesa per missioni stabiliti dall'art. 6, comma 12, del D.L. 78/2010, convertito con Legge n. 122 del 30 luglio 2010.

Le spese di missione sostenute nel 2012, sia per il personale che per gli amministratori, possono essere schematicamente così riassunte:

	Spese soggette a limitazioni D.L. 78/2010	Spese per attività ispettive non soggette alle limitazioni	Spese in deroga Delibera n. 26/27.02.2012	Totale
Personale	€ 4.683,92	€ 936,11	€ 390,00	€ 6.010,03
Amministratori	€ 396,41	€ -	€ 1.110,15	€ 1.506,56
Totale	€ 5.080,33	€ 936,11	€ 1.500,15	€ 7.516,59

Si rileva che la spesa sostenuta nel 2012 per le missioni sia del personale che degli amministratori, queste ultime contabilizzate tra le spese di funzionamento, è risultata pari a € 7.516,59, di cui € 5.080,33 soggette a limitazione, € 1.500,15 effettuate in deroga ed € 936,11 per attività ispettive (non soggette a limitazione).

Si sottolinea quindi che, grazie ad una attenta ed oculata gestione, sia la spesa soggetta a limitazione che quella ammessa in deroga, sono risultate ampiamente inferiori, rispettivamente, al limite di legge (pari ad € 6.602,56) ed all'importo in deroga approvato dalla Giunta. Rispetto a queste ultime, si evidenzia inoltre che gran parte delle stesse sono state effettuate nell'ambito di iniziative che hanno beneficiato di contribuzione da parte di soggetti terzi (progetto "statuto comunitario" e fondo di perequazione).

Voce 7) Funzionamento

Voce 7) FUNZIONAMENTO	Anno 2012	Anno 2011	Variazioni
Prestazioni di servizi	344.573,90	380.025,75	- 35.451,85
Oneri diversi di gestione	249.154,06	228.904,20	20.249,86
Quote associative	298.567,11	272.527,73	26.039,38
Organi istituzionali	124.242,39	133.498,45	- 9.256,06
Totali	1.016.537,46	1.014.956,13	1.581,33

La voce 7, sostanzialmente in linea rispetto al valore dello scorso anno, ricomprende gli oneri per il funzionamento dell'Ente e rappresenta circa il 23% del totale degli oneri considerati al netto degli accantonamenti e ammortamenti.

Gli oneri di funzionamento sono divisi in quattro macro categorie:

Prestazioni di servizi: relativi a tutte le utenze camerali quali energia, telefono, spese postali, riscaldamento, pulizie, vigilanza, manutenzioni ordinarie, assicurazioni, spese per l'automazione dei servizi e altri oneri di funzionamento.

Relazione sulla performance 2012

Oneri diversi di gestione: sono inseriti gli oneri relativi al funzionamento degli uffici, gli oneri per l'ufficio di Dubino, le imposte e tasse, compreso l'Irap (€ 93.714,40) e la ritenuta alla fonte sugli interessi da c/c bancario (€ 21.592,30). La variazione rispetto allo scorso è motivata, oltre che da variazioni all'interno delle medesime voci, anche che da un ulteriore importo (€ 19.290,65) quale versamento al Bilancio dello Stato effettuato sulla base di quanto contenuto all'art. 8, comma 3, nel D.L.95/2012 convertito in L. 7 agosto 2012, n.135 (riduzione per consumi intermedi) e dal pagamento dell'Imposta Municipale Unica (€ 18.406,00).

Quote associative: questa categoria comprende le contribuzioni agli organismi del sistema camerale ed in particolare:

Unioncamere	€ 83.132,27
Unioncamere Lombardia	€ 113.132,00
Contribuzione al Fondo Perequativo	€ 101.703,64
Contributi consortili partecipate	€ 599,20

Si rammenta che le quote versate agli organismi del sistema camerale – Unione Italiana e Unioncamere Lombardia - sono commisurate al valore dei proventi da diritto annuale degli anni precedenti e che per entrambe la quota annuale è stata di € 83.132,00 rispetto ad € 84.798,00 del 2011. Il maggior importo di € 30.000 riconosciuto a Unioncamere Lombardia riguarda l'iniziativa deliberata nel corso del 2012, per contributi alle imprese colpite dagli eventi sismici della provincia di Mantova.

Organi istituzionali: la voce comprende gli oneri per i compensi e rimborsi spese al Presidente, al Vicepresidente, agli Organi statutari (Giunta, Consiglio, Revisori dei Conti e Nucleo di Valutazione), oltre che i compensi dei componenti delle commissioni camerali. La variazione rispetto allo scorso anno è motivata dalla minor incidenza di spesa delle commissioni camerali ed in particolare della commissione provinciale dell'artigianato operativa, solo fino al 31 luglio.

Come sopra citato, nel corso del 2012, l'articolo 8, comma 3, del D.L. 6 luglio 2012, n. 95 convertito nella L. 7 agosto 2012 n. 135 ha dettato disposizioni in materia di contenimento dei "consumi intermedi" alle quali si è data applicazione con deliberazione n. 134 del 26 novembre 2012, quantificando in € 19.290,65 tale riduzione con conseguente versamento di pari importo al Bilancio dello Stato.

Conformemente alle disposizioni ministeriali, la quantificazione della riduzione di spesa è stata calcolata considerando i costi per "consumi intermedi" risultanti dal Bilancio 2010 (colonne A e B del prospetto sottoriporato) mentre il risparmio è stato quantificato rispetto alla previsione assestata del Bilancio 2012 (colonne C, D ed E del medesimo prospetto).

Relazione sulla performance 2012

Come sotto evidenziato la riduzione di spesa risultante dal confronto tra previsione assestata 2012 e spesa sostenuta è stata maggiore rispetto a quella normativamente imposta.

	Bilancio 2010	Riduzione Versamento	Previsione assestata 2012	Bilancio 2012	Risparmio
	A	B=A*5%	C	D	E=C-D
Consumi intermedi (quota parte spese di funzionamento)	€ 380.773,64	€ 19.038,68	€ 560.281,66	€ 408.734,14	€ 151.547,52

Inoltre, anche per l'anno 2012 hanno trovato applicazione le norme di contenimento delle spese di cui dell'articolo 6 del decreto legge 31 maggio 2010, n. 78, convertito nella legge 30 luglio 2010, n. 122, dando luogo ad un corrispondente versamento al Bilancio dello Stato pari a € 22.587,65.

Come per gli anni scorsi, in tale ambito sono state oggetto di limitazione le spese relative a indennità, compensi, gettoni, retribuzioni corrisposte ai componenti di Giunta, di Consiglio ed organi collegiali comunque denominati (art. 6, comma 3), incarichi di consulenza (art. 6, comma 7), relazioni pubbliche, convegni, mostre, pubblicità e rappresentanza (art. 6, comma 8), missioni (art. 6, comma 12), formazione (art. 6, comma 13), acquisto, manutenzione, noleggio ed esercizio di autovetture, nonché per l'acquisto di buoni taxi (art. 6, comma 14).

Si evidenzia al riguardo che sono considerate escluse da limitazioni le spese per organizzazioni di eventi, mostre e pubblicità sostenute nell'ambito della "mission" dell'ente e che hanno trovato allocazione alla voce 8) "Interventi economici" secondo i contenuti della circolare del Ministero dell'Economia e delle Finanze n. 36 del 23 dicembre 2008.

Un ulteriore richiamo va fatto in merito alle spese di manutenzione ordinaria e straordinaria eseguite nel corso dell'anno sull'immobile, per le quali è previsto il limite di spesa nell'importo pari al 2% del valore dell'immobile utilizzato secondo le disposizioni di cui all'art. 2 comma 618, della legge 24 dicembre 2007, n. 244.

Il valore dell'immobile risultante al 31 dicembre 2011, al lordo del fondo di ammortamento, è stato determinato pari ad € 2.837.738,33, conseguentemente il limite di spesa è risultato pari ad € 56.754,77.

Nel corso del 2012 sono state eseguite spese, sia di manutenzione ordinaria che straordinaria, nell'importo complessivo di € 71.562,98, considerando esclusi da limitazioni gli interventi eseguiti per il mantenimento in sicurezza dell'edificio come sotto distinto:

Relazione sulla performance 2012

Manutenzione	Spesa non soggetta a limitazioni	Spesa soggetta a limite
Ordinaria	€ 4.169,96	€ 18.593,35
Straordinaria	€ 18.244,38	€ 30.555,29
Totale	€ 22.414,34	€ 49.148,64

Voce 8) "Interventi economici"

Voce 8) INTERVENTI ECONOMICI	Anno 2012	Anno 2011	Variazioni
Interventi di promozione economica commerciale	2.217,58	1.942,58	275,00
Interventi promozionali su ADP	792.945,64	1.108.213,61	- 315.267,97
Interventi per promozione Territoriale (PdI)	32.148,43	22.599,77	9.548,66
Interventi per promozione estera	197.339,91	109.385,32	87.954,59
Progetti sul Fondo Perequativo (distribuiti su altre voci)	-	115.993,40	- 115.993,40
Politiche settoriali	163.957,54	89.468,53	74.489,01
Promozione interna	644.749,02	253.257,61	391.491,41
Studi e analisi territoriali	207.234,80	101.698,91	105.535,89
Altre iniziative	14.200,85	12.531,69	1.669,16
Totale interventi promozionali	2.054.793,77	1.815.091,42	239.702,35

La voce 8 è riferita all'attività promozionale dell'Ente. Come evidenziato dallo schema, il valore del 2012 è in aumento rispetto al 2011 ed in merito si rimanda a quanto ampiamente illustrato nella Relazione sulla Gestione.

Gli oneri per la promozione economica rappresentano complessivamente il 45% sul totale degli oneri correnti, al netto degli accantonamenti e ammortamenti.

Voce 9) Ammortamenti e accantonamenti

Voce 9) a-b AMMORTAMENTI	Anno 2012	Anno 2011	Variazioni
Ammortamento immobili	85.132,16	83.833,12	1.299,04
Ammortamento beni inferiori al milione	633,60	-	633,60
Ammortamento beni immateriali	5.811,82	5.387,16	424,66
Ammortamento mobili	7.261,41	5.387,27	1.874,14
Ammortamento automezzi	4.825,00	4.825,00	-
Ammortamento impianti generici	2.557,35	2.914,65	- 357,30
Ammortamento macchine ordinarie d'ufficio	2.789,79	3.603,04	- 813,25
Ammortamento attrezzature	7.725,07	18.846,55	- 11.121,48
Totale ammortamenti	116.736,20	124.796,79	- 8.060,59

Per quanto concerne le quote di ammortamento si rimanda a quanto precedentemente indicato circa le aliquote applicate. Le quote di ammortamento accantonate sono state ripartite secondo lo schema presentato. Si è inoltre iscritta l'apposita voce di svalutazione credito da diritto annuale nell'importo complessivo sotto indicato:

Voce 9) c - SVALUTAZIONE CREDITI	Anno 2012
Accantonamento F.do svalutazione credito Diritto Annuale	284.497,52

Relazione sulla performance 2012

L'accantonamento si riferisce alla svalutazione del credito da diritto annuale 2012.

Voce 9) d- FONDO RISCHI ED ONERI	Anno 2012
Accantonamento F.do rischi ed oneri	1.250.000,00

L'accantonamento effettuato si riferisce alla suddivisione su più esercizi dell'impegno assunto nell'ambito dell'Accordo per il cofinanziamento delle tangenziali di Morbegno e Tirano.

C) GESTIONE FINANZIARIA

La gestione finanziaria presenta un saldo attivo di € 110.872,69 ed è costituita per € 111.000,52, dagli interessi attivi come di seguito illustrato:

	Anno 2012	Anno 2011	Variazioni
Interessi sul c/c bancario	107.961,59	131.122,99	- 23.161,40
Interessi dal personale per anticipi	2.937,34	2.698,38	238,96
Altri proventi	101,59	122,76	- 21,17
Totale proventi finanziari	111.000,52	133.944,13	- 22.943,61

La contabilizzare gli interessi è al lordo della ritenuta alla fonte e l'evoluzione di tale voce di ricavo è determinata dall'andamento dei tassi di interesse.

L'importo di € 127,83, quali oneri finanziari, è riferito agli interessi connessi alle liquidazioni trimestrali dell'IVA.

C) GESTIONE STRAORDINARIA

	Anno 2012	Anno 2011	Variazioni
Sopravvenienze attive	174.261,84	98.232,70	76.029,14
Sopravvenienze attive da Diritto annuale	37.099,79	267.660,51	- 230.560,72
Sopravvenienze attive per sanzioni da Diritto annuale	58.563,89	76.614,70	- 18.050,81
Sopravvenienze attive per interessi da Diritto annuale	5.007,94	12.435,78	- 7.427,84
Sopravvenienze passive	- 183.130,17	- 7.964,00	- 175.166,17
Sopravvenienze passive da Diritto annuale	- 30,00	- 188,00	158,00
Sopravvenienze passive per sanzioni da Diritto annuale	- 39.209,20	- 1.882,67	- 37.326,53
Sopravvenienze passive per interessi da Diritto annuale	- 1,16	- 22,33	21,17
Totale proventi e oneri straordinari	52.562,93	444.886,69	- 392.323,76

Le sopravvenienze attive e passive sono riferite ad eliminazione di debiti e crediti degli anni precedenti a seguito dell'accertamento del venir meno del titolo relativo.

Relazione sulla performance 2012

Le sopravvenienze attive generate dall'eliminazioni di debiti non più esistenti sono così riassunte:

Descrizione iniziativa	Importo cancellato	Motivo della cancellazione
Fornitura e posa punti luce anno 2007	4.034,40	Minor costo
Iniziativa promozionale 2008	208,34	Minor costo
Bando internazionalizzazione anno 2009	6.111,76	Minor costo
Inserzione 2009	300,00	Minor costo
Attività formativa progetto Start 2010	8.769,10	Minor costo
Inovaretail settore commercio 2010	20.000,00	Minor costo
Acquisto DVD Pro Vinea	5.000,00	Minor costo
Inserzione 2010	177,60	Minor costo
Bando internazionalizzazione 2011	1.000,00	Minor costo
Voucher innovazione e brevettazione 2011	10.000,00	Minor costo
Club degli esportatori 2011	1.000,00	Minor costo
Bando ambiente artigianato	107.739,00	Minor costo
Iniziativa realizzazione strumenti di internazionalizzazione 2011	390,00	Minor costo
Minor costo promozionale su finanziamenti agevolati 2011	229,01	Minor costo
Borse di studio non assegnate anno 2011	1.200,00	Minor costo
Incassi non dovuti a Unione Regionale per diritti Commissione Artigianato 2011	194,00	Minor costo
Oneri tributari 2011	7.823,00	Minor costo
Totale generale	174.176,21	

Le voci più significative delle sopravvenienze passive derivanti da eliminazione di crediti e da contabilizzazione di maggiori costi rispetto agli esercizi precedenti sono così dettagliate:

Descrizione iniziativa	Importo cancellato	Motivo della iscrizione/cancellazione
Ricalcolo Tfr -modifica normativa 2012	9.043,48	Diverso sistema di conteggio valido anche per anno 2011 a seguito intervento di modifica normativa di cui all'art. 1, comma 98, L.24.12.2012 n. 228
Pagamento fattura non contabilizzata anni precedenti	1.320,00	Costo promozionale di anni precedenti
Restituzione trattenute personale camerale	2.348,50	Importo dovuto a personale camerale
Diritto annuale compensato	2.239,71	Contabilizzazione diritto annuale utilizzato in compensazione dalle imprese
Maggior onere non contabilizzato anno precedente	18,76	Variatione aliquota IVA
Eliminazione credito a seguito ricognizione contabile	55.558,61	Credito non esigibile
Minori contributi per iniziative promozionali	4.862,11	Minor incasso per minori costi sostenuti
Minor contributo Bando ambiente artigianato per spese non sostenute	107.739,00	Minor incasso per minori costi sostenuti
Totale generale	183.130,17	

F) AVANZO/DISAVANZO ECONOMICO D'ESERCIZIO

La gestione complessiva dell'Ente ha generato un disavanzo economico d'esercizio di € 611.736,68.

Relazione sulla performance 2012

La situazione del risultato d'esercizio degli ultimi anni è evidenziata nella sotto riportata tabella e si rammenta che l'introduzione della contabilità di tipo economico patrimoniale e, di conseguenza il principio della competenza economica, rendono i risultati di gestione molto altalenanti in considerazione della realizzazione delle iniziative di promozione economica che hanno una rilevazione contabile diversa a livello temporale da quello che può essere l'impegno politico-amministrativo a sostenere il progetto. Come per i precedenti due ultimi esercizi (2010 e 2011), anche il risultato d'esercizio 2012, è fortemente influenzato dalla scelta di accantonare ulteriori risorse con riferimento al "Fondo viabilità".

	Anno 2007	Anno 2008	Anno 2009	Anno 2010	Anno 2011	Anno 2012
Risultato d'esercizio	156.613,28	975.493,52	196.771,32	- 525.925,06	- 482.901,26	- 611.736,68
Totale	156.613,28	975.493,52	196.771,32	- 525.925,06	- 482.901,26	- 611.736,68

Allegato alla nota integrativa Bilancio 2012

Rendiconto finanziario in termini di liquidità

Art. 16, comma 3, D.Lgs. 31 maggio 2011, n. 91

Relazione sulla performance 2012

	2012
Avanzo / Disavanzo economico d'esercizio	-611.736,68
+ Ammortamenti	1.651.233,72
- Fondo TFR iniziale (01/01)	-1.376.372,30
+ Fondo TFR finale (31/12)	1.397.276,10
- Fondo rischi e oneri iniziale (01/01)	-2.546.115,83
+ Fondo rischi e oneri finale (31/12)	3.796.115,83
+ Crediti di funzionamento iniziali (01/01)	1.424.393,95
- Crediti di funzionamento finali (31/12)	-1.392.133,23
+ Ratei e risconti attivi iniziali (01/01)	0,00
- Ratei e risconti attivi finali (31/12)	-10.104,38
+ Rimanenze iniziali (01/01)	8.598,27
- Rimanenze finali (31/12)	-8.733,61
- Debiti di funzionamento iniziali (01/01)	-2.763.285,58
+ Debiti di funzionamento finali (31/12)	3.054.457,75
- Ratei e risconti passivi iniziali (01/01)	-2.692,54
+ Ratei e risconti passivi finali (31/12)	746.108,33
CASH FLOW OPERATIVO GESTIONE CARATTERISTICA	3.367.009,80
+ Prestiti e anticipazioni attive iniziali (01/01)	193.291,31
- Prestiti e anticipazioni attive finali (31/12)	-216.636,21
+ Immobilizzazioni immateriali iniziali (01/01)	26.639,03
- Immobilizzazioni immateriali finali (31/12)	-25.655,11
+ Immobilizzazioni materiali iniziali (01/01)	1.511.451,13
- Immobilizzazioni materiali finali (31/12)	-1.508.280,14
+ Partecipazioni e quote iniziali (01/01)	245.871,25
- Partecipazioni e quote finali (31/12)	-256.734,85
CASH FLOW INVESTIMENTI/DISINVESTIMENTI	-30.053,59
- Debiti di finanziamento iniziali (01/01)	0,00
+ Debiti di finanziamento finali (31/12)	0,00
CASH FLOW FINANZIAMENTI PASSIVI	0,00
CASH FLOW	3.336.956,21